

MANUALI I LEJES SË DREJTIMIT PËR DREJTUESIT E AUTOMJETEVE NË IOWA



SHIKONI NË INTERNET MANUALIN E LEJES SË DREJTIMIT PËR DREJTUESIT E AUTOMJETEVE NË IOWA NË
IOWADOT.GOV/DRIVERSMANUAL



Kim Reynolds

Kim Reynolds, Guvernator i Iowa-s

MESAZH I RËNDËSISHËM PËR DREJTUESIT E AUTOMJETEVE

Të jesh në timon për herë të parë mund të jetë një përvojë e frikshme, por emocionuese. Të kesh lirinë për të drejtuar vetëm, hap një botë mundësish krejtësisht të re, por të jesh i përgatitur dhe të njohësh rregullat e rrugës para se të rrotullosh çelësin do të rrisë sigurinë për të gjithë ne që ndajmë rrugën.

Të lexuarit, të kuptuarit dhe të zbatuarit e elementeve të përfshira në këtë manual të shoferit do t'ju vendosin në rrugën për t' u bërë një shofer i sigurt. Detajet në manual do të shpjegojnë më shumë, por ndjekja e këtyre rregullave bazë të sigurisë do t'ju ndihmojë të filloni.

- Vendos rripin e sigurimit, pavarësisht se ku je ulur në automjet.
- Respektoni limitet e shpejtësisë.
- Jini plotësisht të vëmendshëm gjatë drejtimit të automjetit.
- Drejtoni esëll.

Faleminderit që gjetët kohën për të mësuar elementët praktikë në këtë manual dhe për t'i kombinuar ata me praktikën në timon. Këto dy përvoja të të mësuarit dhe angazhimi juaj për t'u bërë një shofer i sigurt vlerësohen nga të gjithë ata që ndajnë rrugët e Iowa-s.

VIZITA NË VENDNDODHJEN E PATENTËS SË SHOFRIT DHE SHËRBIMIT ID

Ka vende shërbimi në të gjithë shtetin në Qendrat e Shërbimit të Departamentit të Transportit (DOT) të Iowa-s dhe Zyrat e Thesarit të Qarkut. Mund të vizitosh çdo vendndodhje; Nuk ka pse të jetë më e afërta me vendin ku jeton. Për më tepër, disa shërbime, të tilla si rinovimi i lejes së drejtimit, janë në dispozicion online nëse jeni 18 vjeç ose më të rritur dhe përmbushni kërkesa të tjera.



PLANIFIKONI NJË TAKIM NË NJË PIKË DOT:

www.iowadot.gov/service-selector



NË NJË ZYRË TË THESARIT NË QARK:

Përdorni faqen e internetit më poshtë për të kontaktuar vendndodhjen që planifikoni të vizitoni për të parë se si ata po kryejnë biznes.

www.iowadot.gov/mvd/iowa-dot-locations



ONLINE:

Kontrolloni për të parë nëse keni të drejtë për shërbime online.

www.mymvd.iowadot.gov

Ky është i VETMI vend ku mund të rinovosh lejen e drejtimit online. Ka disa faqe interneti që shesin informacion që ne e ofrojmë falas. Ata të bëjnë të mendosh se po merr një leje drejtimi të automjetit, por në fakt nuk është e vërtetë.

TABELA E PËRMBAJTJES

KAPITULLI 1: LEJA JUAJ E DREJTIMIT TË AUTOMJETIT4

| | |
|---|---|
| 1.1 Kush ka nevojë për një leje drejtimi të lowa-s?..... | 4 |
| 1.2 Mbajtja e lejes suaj të drejtimit dhe sigurimit | 5 |
| 1.3 Ekzaminimi shëndetësor i nevojshëm dhe testet..... | 5 |

KAPITULLI 2: SINJALISTIKAT & RREGULLAT E QARKULLIMIT RRUGOR.....6

| | |
|--|----|
| 2.1 Sinjalistikat..... | 6 |
| 2.2 Sinjalistikat rregulluese..... | 8 |
| 2.3 Sinjalistikat paralajmëruese..... | 9 |
| 2.4 Sinjalistikë për mjetet në lëvizje të ngadaltë | 10 |
| 2.5 Sinjalistika udhëzuese..... | 10 |
| 2.6 Sinjalistika shërbimesh | 10 |
| 2.7 Sinjalistika drejtimi..... | 10 |
| 2.8 Sinjalet e trafikut..... | 10 |
| 2.9 Kalimet hekurudhore | 11 |
| 2.10 Zonat e kantierit..... | 11 |
| 2.11 Sinjalet e trotuareve dhe kontrollet e tjera të korsisë .. | 12 |
| 2.12 Vijat e përparësisë..... | 12 |
| 2.13 Vendkalim këmbësorësh, vijat e ndalimit & shenjat me shigjetë drejtimi | 12 |
| 2.14 Korsi të kthyeshme | 12 |
| 2.15 Korsi e përbashkët për kthimin majtas..... | 13 |
| 2.16 Korsi të rezervuara | 13 |
| 2.17 Korsi për përdorim të përgjithshëm..... | 13 |
| 2.18 Korsitë e biçikletave dhe tabelat horizontale në rrugë..... | 14 |
| 2.19 Sinjalet e biçikletave dhe këmbësorëve..... | 15 |
| 2.20 Këmbësorë me shikim të dëmtuar | 15 |
| 2.21 Kryqëzimet..... | 15 |
| 2.22 Automjetet e emergjencës | 16 |
| 2.23 Autobusët e shkollave..... | 17 |
| 2.24 Parkim..... | 18 |
| 2.25 Ndalohet parkimi | 18 |
| 2.26 Afrimi drejt automjeteve të ndaluara Ligji i lowa-s Kalo Anash ose Ngadalëso..... | 19 |
| 2.27 Hap krahun dhe liro rrugën..... | 19 |

KAPITULLI 3: PËRGATITJA PËR TË DREJTUAR AUTOMJETIN 20

| | |
|---|----|
| 3.1 Mirëmbajtja e automjetit..... | 20 |
| 3.2 Rregullimi i sediljeve dhe pasqyrave..... | 22 |

| | |
|---|----|
| 3.3 Sistemet e avancuara të asistencës së shoferit..... | 23 |
| 3.4 Të jesh i vetëdijshëm për pjesët që nuk shihen..... | 31 |
| 3.5 Rripat e sigurimit dhe mbajtëset e fëmijëve..... | 31 |
| 3.6 Sigurimi i objekteve të lirshme..... | 33 |
| 3.7 Eliminimi i shpërqendrimeve..... | 33 |
| 3.8 Alkooli dhe droga..... | 34 |
| 3.9 Drejtimi përgjumur | 34 |
| 3.10 Përgatitja për rrugën përpara - lowa 511 | 35 |

KAPITULLI 4: AFTËSITË BAZË TË DREJTIMIT TË AUTOMJETIT..... 36

| | |
|--|----|
| 4.1 Nisja e automjetit..... | 36 |
| 4.2 Ndërrimi i marsheve..... | 36 |
| 4.3 Rritja e shpejtësisë | 37 |
| 4.4 Frenimi dhe ndalimi | 37 |
| 4.5 Shpejtësia e duhur | 39 |
| 4.6 Drejtimi | 39 |
| 4.7 Mbrapsht | 40 |
| 4.8 Teknikat e duhura të kthimit | 40 |
| 4.9 Ndërrimi i korsive..... | 41 |
| 4.10 Parakalimi..... | 42 |
| 4.11 Drejtimi mbrojtës..... | 44 |
| 4.12 Drejtimi i automjetit në mënyrë të sigurt në trafik..... | 45 |
| 4.13 Komunikimi - dritat, boria & sinjalet e emergjencës | 46 |

KAPITULLI 5: ZBATIMI I AFTËSIVE TË DREJTIMIT TË AUTOMJETIT 48

| | |
|---|----|
| 5.1 Kryqëzimet..... | 48 |
| 5.2 Drejtimi i automjetit në rrugë ndërshtetërore dhe në autostrada | 49 |
| 5.3 Divergjimi në shkëmbimin diamant | 50 |
| 5.4 Rrethrotullimet..... | 50 |
| 5.5 Drejtimi në rrugë rurale/me zhavorr | 51 |
| 5.6 Drejtimi i automjetit gjatë natës | 52 |
| 5.7 Drerë dhe kafshë të tjera..... | 53 |
| 5.8 Ndarja e rrugës me kamionë të mëdhenj..... | 53 |
| 5.9 Ndarja e rrugës me motoçikleta | 54 |
| 5.10 Ndarja e rrugës me çiklistët dhe këmbësorët | 54 |
| 5.11 Automjetet e mbyllura në një ditë të nxehtë..... | 55 |
| 5.12 Drejtimi i mjetit në mot të keq..... | 55 |
| 5.13 Emergjencia për shkak defektesh në pajisje..... | 58 |
| 5.14 Përfshirja në aksident | 59 |
| 5.15 Bashkëveprimet me policin | 60 |



KAPITULLI 1

LEJA JUAJ E DREJTIMIT TË AUTOMJETIT

1.1 KUSH KA NEVOJË PËR NJË LEJE DREJTIMI TË IOWA-S?

Në Iowa, kushdo që përdor një mjet motorik, motoçikletë ose moped në rrugë publike duhet të ketë një autorizim ose leje drejtimi. Ju konsideroheni banor i Iowa-s për qëllime të pajisjes me leje drejtimi nëse keni bërë të paktën një nga të mëposhtmet:

- Jeni regjistruar për të votuar në këtë shtet.
- Keni regjistruar fëmijën tuaj në një shkollë publike në Iowa.
- Keni pranuar një punë të përhershme në Iowa.
- Keni jetuar në Iowa për 30 ditë rresht.
- Keni paraqitur kërkesë për përjashtim nga taksa e shtëpisë ose përjashtim nga taksa mbi pronën si ushtarakë në Iowa.
- Përfitonit ndihmë publike nga shteti i Iowa-s.

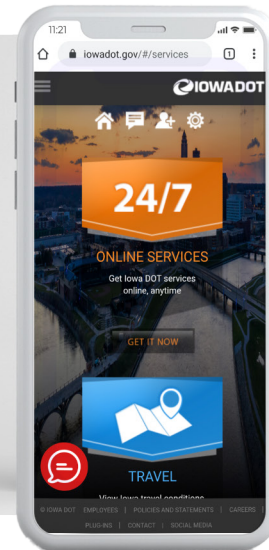
Ju NUK keni nevojë për leje drejtimi nëse:

- Drejtoni një mjet ushtarak ndërkohë që jeni në shërbim me Forcat e Armatosura të SHBA.
- Drejtoni pajisje ferme midis shtëpisë së fermës dhe çdo toke bujqësore ose aktiviteti fermeri brenda dy miljeve.
- Drejtoni me një leje drejtimi aktuale nga shteti ose qarku juaj i origjinës ndërsa vini në Iowa si vizitor apo student.



VIZITONI IOWADOT.GOV PËR TË MËSUAR:

- ✓ Kur duhet të rinovoni lejen e drejtimit dhe si ta bëni atë.
- ✓ Programin e Lejes së Drejtimit të Shoferit të Diplomuar (për shoferët nën moshën 18 vjeç).
- ✓ Bërjen e testit të njohurive në shtëpi ose shkollë (Kaloni Udhëtimin)
- ✓ Llojet specifike të lejeve të drejtimit të shoferëve të tilla si patentat moped dhe CDL-të.



Studioni online me testin tonë të praktikës:
www.iowadot.gov/mvd/driverslicense/manuals-and-practice-tests

1.2 MBAJTJA E LEJES SUAJ TË DREJTIMI DHE SIGURIMIT

Duhet të keni gjithmonë me vete lejen tuaj të drejtimit ose autorizimin gjatë drejtimit të mjetit. Drejtuesit e automjeteve të regjistruara në Iowa duhet të kenë me vete edhe një kartë sigurimi (të printuar ose elektronike) për të verifikuar dëshminë e sigurimit të përgjegjësishë. Mosbërja e kësaj mund të rezultojë në gjoba dhe konfiskim të mundshëm të automjetit.

1.3 EKZAMINIMI SHËNDETËSOR I NEVOJSHËM DHE TESTET

Kur aplikoni për pajisje me leje drejtimi, do t'ju kërkohet:

- Të kryeni një shqyrtim të shikimit.
- Të kaloni testin e njohurive.
- Të tregoni se keni përfunduar me sukses një kurs edukimi për shofer të miratuar nga Iowa (nëse jeni nën 18 vjeç).
- Të kaloni testin e drejtimit të mjetit (nuk kërkohet nëse plotësoni kërkesën e kursit të edukimit të shoferit).



KAPITULLI 2

SINJALET E TRAFIKUT & RREGULLAT E QARKULLIMIT RRUGOR

2.1 SINJALISTIKAT

Sinjalet e trafikut këshillojnë mbi ligjet e trafikut, rreziqet, vendndodhjen, drejtimet dhe vendin ku ndodhen shërbimet. Forma dhe ngjyra e sinjaleve të trafikut japin të dhëna për llojin e informacionit që ato mundësojnë.

NGJYRAT STANDARDE

E KUQE

Ndalo, jep përparësi ose bëj çfarë tregohet në sinjal.

E GJELBËR

DREJTIM. Tregon se ku ndodhet një vend ose largësinë e një vendi nga vendndodhja juaj.

BLU

Shërbime për udhëtarët. Ju drejton për në vende si zona pushimi, vende turistike, spitale, ambiente qëndrimi, karburante, restorante dhe atraksione turistike.

E VERDHË

Paralajmërim i përgjithshëm.

E VERDHË NË JESHILE FLUORESHENTE

Sinjalet paralajmëruese për këmbësorët, biçikletat dhe shkollat.

E BARDHË

Rregullator. Informon në lidhje me ligjet dhe rregullat e zbatueshme.

PORTOKALLI

Punime në rrugë, kontroll i përkohshëm i trafikut dhe paralajmërim për punime të mirëmbajtjes. Sigurohuni që të shikoni për ndryshimet në kufijtë e shpejtësisë dhe punëtorët në rrugë.

KAFE

Rekreacion dhe pika kulturore me interes. Orienton për drejtimin drejt zonave historike, parqeve ose zonave rekreative.

ROZË FLUORESHENTE

Sinjalet paralajmëruese dhe udhëzuese për menaxhimin e incidenteve të tilla si pastrimi nga përplasjet, heqja e mbeturinave, etj.

FORMAT STANDARDE

**TETËKËNDËSH**

Forma është e rezervuar vetëm për sinjal ndalese. Ndaloni plotësisht në një kryqëzim që kontrollohet nga ky sinjal.

**TREKËNDËSH BARABRINJËS**

Jep të drejtën e kalimit.

**BANDEROLË SINJALIZUESE**

Ky sinjal ndodhet në të majtë të rrugës. Paralajmëron për një zonë ku nuk mund të kalohet.

**DIAMANT**

Paralajmërim. Njofton për rreziqe të veçanta në rrugë. Fjalët ose figurat në sinjal do t'ju tregojnë se përse duhet të ngadalësoni ose të keni kujdes të shtuar.

**DREJTKËNDËSH**

Përdoret për sinjalet rregullatore, udhëzuese dhe paralajmëruese.

**PESËKËNDËSH**

Vendkalim shkollor. Sinjalet shënojnë zonat shkollore dhe vendkalimet shkollore.

**KRYQ**

Sinjalet e vendkalimeve hekurudhore vendosen në çdo kryqëzim. Një numër nën kryq tregon se sa grupe të shinave të trenit duhet të kaloni.

**RRETH**

Përpara ka kalim hekurudhor.

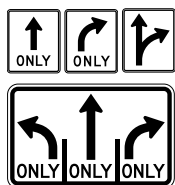
2.2 SINJALISTIKAT RREGULLUESE

Këto sinjale japin informacion në lidhje me rregullat për drejtimin e trafikut, përdorimin e korsisë, kthesat, shpejtësinë, parkimin dhe situata të tjera të veçanta. Disa sinjale rregullatore kanë një rreth të kuq me një vizë të kuqe mbi një simbol. Këto tregojnë se ju nuk mund të bëni diçka; për shembull, të mos kthehesh majtas, të mos kthehesh djathtas ose të mos bësh kthim U.



SINJALET E KUFIJVE TË SHPEJTËSISË

Sinjalet e kufijve të shpejtësisë tregojnë shpejtësinë maksimale ose minimale të sigurisë që lejohet. Kufijtë maksimalë të shpejtësisë janë për kushtet ideale të drejtimin të automjetit. Ndonjëherë, ju duhet të zvogëloni shpejtësinë kur kushtet e kërkojnë atë, të tilla si: rruga është e rrëshqitshme (gjatë shiut ose borës) ose rruga është e vështirë të shihet qartë (gjatë mjegullës). Disa rrugë me shpejtësi të lartë kanë kufijtë minimalë të shpejtësisë. Nëse kjo shpejtësi minimale është shumë e shpejtë për ju, atëherë duhet të përdorni një rrugë tjetër.



SINJALET E KONTROLLIT TË KORSISË

Këto sinjale tregojnë se ku mund të shkoni dhe ku mund të ktheheni dhe shpesh përdorin një simbol shigjete. Sinjalet janë të vendosura përgjatë rrugës ose të varura mbi rrugë. Ndonjëherë shigjetat e bardha mund të jenë të pikturuara në rrugë.



SINJALET E NDALIMIT TË KALIMIT

Këto sinjale tregojnë vendin ku nuk është e sigurt të parakalosh një mjet tjetër. Sinjalet e ndalimit të kalimit vendosen në fillim të një zone ku është e ndaluar të kalohet. Zonat e kalimit bazohen në atë se sa larg mund të shihni përpara. Kur lejohet kalimi, ju mund ta bëni këtë vetëm nëse është e sigurt. Sinjalet horizontale të ndalimit të kalimit janë përshkruar në faqen 42.



SINJALI I NDALIMIT

Sinjali i ndalimit do të thotë se duhet të ndaloni plotësisht dhe të prisni derisa të kenë kaluar të gjitha automjetet dhe këmbësorët, e më pas të vazhdoni. Ndaloni në vijën e ndalimit nëse ka një të tillë. Nëse është e nevojshme, mund të afroheni para deri në sinjalin stop ose në skajin e kryqëzimit dhe më pas të vazhdoni nëse është e sigurt për ta bërë këtë.



SINJALI I PËRPARËSISË

Sinjali i përparësisë tregon se ju duhet të ngadalësoni dhe t'i jepni përparësi kraut të djathtë të lëvizjes së kryqëzimit që po kaloni ose rrugës në të cilën po hyni.



AUTOSTRADË E NDARË

Rruga përpara është e ndarë. Ky sinjal drejton lëvizjen rreth një ishulli ose barriere.



NJË SENS LËVIZJE

Lëvizja bëhet vetëm në drejtimin e shigjetës.



SINJALI NDALOHET HYRJA

Këtë sinjal do ta shihni në hapjet e rrugëve ku nuk lejohet të hyni. Do ta shikoni në korsitë e ngadalësimit, në kryqëzimet me rrugë të ndara dhe në vende të shumta me rrugë me një sens drejtimi.



DREJTIM I GABUAR

Ju keni marrë një kthesë të gabuar dhe keni hyrë në një korsi të lëvizjes në ardhje. Hiqeni mjetin nga pjesa e përshkruar e rrugës dhe ndaloni, pastaj kthehuni pas sa më shpejt e kujdes të jetë e mundur.

2.3 SINJALISTIKAT PARALAJMËRUESE

Sinjalet paralajmëruese janë të verdha me shkronja ose simbole të zeza dhe shumica janë në formë diamanti. Këto sinjale ju paralajmërojnë të ngadalësoni dhe të jeni të gatshëm të ndaloni nëse është e nevojshme; përpara ndodhet një situatë e veçantë ose rrezik. Disa sinjale paralajmëruese të zakonshme janë paraqitur më poshtë.



KRYQËZIMI

Ka një rrugë tjetër përpara që përshkon rrugën në të cilën ndodheni. Shikoni me kujdes për mjete të tjera në kryqëzim.



KORSIA PËRFUNDON

Dy korsitë e drejtimit së shpejti do të bëhen një korsori drejtimi. Mjetet duhet të japin përparësi kur bashkohen korsitë.



KURBË GRADUALE E DJATHTË

Rruga përpara lakohet gradualisht në të djathtë. Jini të përgatitur për ndryshimin në drejtim.



SINJAL PËRPARA

Këto sinjale përdoren në rrugë me shpejtësi më të madhe. Bëhuni gati për një kryqëzim dhe një dritë ndalese.



MAKINERI FERME

Jini vigjilentë për pajisje ferme që lëvizin ngadalë në rrugë. Ulni shpejtësinë dhe parakaloni ngadalë.



RREZIK RRËSHQITJE KUR SIPËRFAQJA ËSHTË E LAGUR

Rruga përpara bëhet e rrëshqitshme në mot të lagësht. Ngadalëso në këto kushte.



BASHKIMI I KORSIVE

Nëse jeni në rrugën kryesore dhe shihni këtë sinjal, jini të përgatitur për automjetet e tjera që futen në korsinë tuaj.



KALIM KËMBËSORËSH

Kujdes nga njerëzit që mund të ecin ose të vrapojnë para automjetit tuaj.



SINJALI I CHEVRON

Përdoret përveç sinjaleve të lakores kur ka nevojë të tërhiqet vëmendje e shtuar për një ndryshim në drejtimin e rrugës.



RRUGA ME DY SENSE DREJTIMI

Mbani krahun e djathtë sepse po dilni nga një rrugë me një sens dhe po hyni në një rrugë me dy sense/drejtime.



KALIMI PËR DRERËT

Mund të ketë drerë që përpiqen të kalojnë rrugën në zonë. Ngadalëso dhe shiko me kujdes.



SHPEJTËSIA E KORSISË SHPEJTËSIA E REKOMANDUAR NË NJË RAMPË DALËSE.



FILLON AUTOSTRADA E NDARË

Po i afroheni vendit ku rruga me dy sense drejtimi do të ndahet nga një rrip qendror.



KODËR

Kjo shenjë është një paralajmërim për të gjitha automjetet se rruga përpara zbret nga një kodër. Ju duhet të kontrolloni frenat para se të shkoni poshtë kodrës.



KRYQËZIMI I SHKOLLËS SË AVANCUAR

Ju jeni afër një zone të shkollës me një kalim. Kujdes fëmijët dhe kalimin e shënuar të shkollës. Ngjyra e kësaj shenje mund të jetë e verdhë.



PËRFUNDON AUTOSTRADA E NDARË

Rruga me dy sense drejtimi nuk do të jetë më e ndarë nga një rrip qendror. Kujdes nga automjetet që vijnë nga para.



KRYQËZIMI NË FORMË T PËRPARA

Rruga në të cilën jeni nuk shkon drejt përpara. Përgatituni të ktheheni djathtas ose majtas.



MJET QË TËRHIQET NGA KALI

Jini vigjilentë për mjete që lëvizin ngadalë dhe tërhiqen nga kuaj në rrugë. Ulni shpejtësinë dhe parakaloni ngadalë.



STACION I AUTOBUSIT TË SHKOLLËS PËRPARA

Jeni pranë një zone ku një autobus shkolle i ndalur do të marrë ose hedhë pasagjerët. Kujdes për fëmijët. Përgatituni për të ndaluar.

2.4 SINJALISTIKË PËR MJETET NË LËVIZJE TË NGADALTË

Një trekëndësh portokalli reflektues në pjesën e pasme të një automjeti do të thotë se ai udhëton 35 mph ose më pak. Këtë sinjal mund ta shihni në pajisjet e mirëmbajtjes së rrugëve, në automjetet e fermave ose në vagonët e tërhequr me kuaj.



2.5 SINJALISTIKA UDHËZUESE

Sinjalet (tabelat) udhëzuese tregojnë drejtimet dhe distancën nga vende të ndryshme, ose zona të tilla si qytetet, aeroportet, linjat shtetërore; ose nga vende me interes të tilla si parqet kombëtare, zonat historike ose muzetë. Gurët kilometrikë tregojnë numrin e miljeve nga ku rruga ndërshtetërore ka hyrë në shtetin ku po udhëtoni. Ato mund të përdoren për të llogaritur se sa larg jeni nga dalja ose destinacioni juaj dhe për të dhënë vendndodhjen të saktë në rast urgjence.



2.6 SINJALISTIKA SHËRBIMESH

Sinjalet (tabelat) e shërbimit tregojnë vendndodhjen e shërbimeve të ndryshme; të tilla si zonat e pushimit, stacionet e karburantit, kampingjet ose spitalet.



2.7 SINJALISTIKA DREJTIMI

Forma e sinjalit së rrugës tregon llojin e rrugës që është - ndërshtetërore, autostrada e SHBA-së, rruga e Iowa-s, rruga e qarkut, etj.



Ndërshtetërore Autostrada Rruga Iowa
ndërshtetërore e SHBA-së

2.8 SINJALET E TRAFIKUT

Përveç sinjalistikës së trafikut, kontrolli i trafikut mund të sigurohet nga forcat e rendit, personeli i autostradës ose rojet e kalimit të shkollës. Ju duhet të ndiqni udhëzimet nga këta persona.



Sinjali standard i trafikut

E kuqe e qëndrueshme

Ejani në një ndalesë të plotë.

E kuqe vezulluese

Trajtoje njësoj si një sinjal ndaluese.

E verdhë e qëndrueshme

Mos hyni në kryqëzim nëse mund të ndaloni në mënyrë të sigurt. Linjat e verdha ndajnë trafikun që udhëton në drejtime të ndryshme. Linjat e bardha ndajnë trafikun që udhëton në të njëjtat drejtime.

E verdhë vezulluese

Vazhdoni me kujdes. Jepuni automjeteve dhe këmbësorëve dhe vazhdoni kur të jetë e sigurt.

E gjelbër e qëndrueshme

Kalo, por vetëm kur kryqëzimi është i pastër. Jepu përparësi automjeteve dhe këmbësorëve në kryqëzim. Kur drita ndryshon, trafiku mund të kapet në kryqëzim, dhe ju duhet t'ju jepni atyre kohë për të pastruar.



Koka e sinjalit me shigjetë

Shigjeta e kuqe e qëndrueshme

Shoferët që kthehen majtas ose djathtas duhet të ndalojnë.

Shigjeta e verdhë e qëndrueshme

Sinjali i kthesës majtas ose djathtas është gati të bëhet i kuq. Mos hyni në kryqëzim nëse mund të ndaloni në mënyrë të sigurt. Plotësoni kthesën të majtë ose të djathtë nëse jeni tashmë brenda kryqëzimit.

Shigjeta e verdhë vezulluese

Dorëzohuni në trafikun e ardhshëm dhe këmbësorët; pastaj kthehuni majtas duke vazhduar me kujdes. Trafiku në ardhje ka një dritë jeshile.

Shigjetë jeshile e qëndrueshme

Shoferët mund të vazhdojnë me kthesën majtas ose djathtas. Trafiku në ardhje duhet të ndalet. Mos shko drejt. Lëvizje vetëm në drejtim të shigjetës. Jepni të drejtën e drejtimit të automjeteve të tjera dhe këmbësorëve tashmë në kryqëzim.

2.9 KALIMET HEKURUDHORE

Tregoni kujdes të shtuar në kalimet hekurudhore dhe mos ndaloni kurrë automjetin në shinat e hekurudhës. Trenat nuk mund të ndalen shpejt.

Sinjalet paraprake të paralajmërimit dhe sinjalet e trotuareve tregojnë se përpara ka shina hekurudhore. Ndërsa po i afroheni binarëve, eliminoni shpërqendrimet, ulni dritaret dhe fikni muzikën. Jini të përgatitur të ndaloni para se të arrini në shina nëse një tren po i afrohet kalimit. Sinjalet e trotuarit janë një "X" i madh me shkronjat "RR" në rrugë. Këto sinjale nuk përdoren në të gjitha kalimet.

Në vendkalimet e hekurudhave publike janë vendosur tabela kryq. Ky sinjal do të thotë të shikosh në të dyja anët, të dëgjosh dhe të hapësh rrugën për trenat. Një sinjal me numër nën kuti tregon se ka më shumë se një grup gjurmësh që ndjekin sinjalin.

Sinjalet e dritës vezulluese mund të përdoren me tavolina të kryqëzuara. Ndaloni kur dritat janë duke vezulluar. Mos e kaloni kufirin derisa ta bëni në mënyrë të sigurt. Nëse ka më shumë se një pistë, kini kujdes të ruani trenat nga i njëjti drejtim ose nga e kundërta.

Portat përdoren me drita vezulluese në disa kalime. Ndaloni kur dritat fillojnë të vezullojnë para se porta të bjerë. Mbeteni të ndalur derisa portat të ngjiten lart dhe dritat të ndalojnë së ndezuri. Kurrë mos drejtoni automjetin rreth portave. Është e rrezikshme dhe kundër ligjit. Portat e hekurudhave dhe dritat paralajmëruese ju lajmërojnë se një tren po afrohet.

Kalimet hekurudhore janë të shënuara me emrin e hekurudhës dhe një numër për t'ju telefonuar në rast emergjence. Nëse vini re për një mosfunksionim të sinjalit ose një situatë tjetër të rrezikshme (të tilla si një automjet i bllokuar, pengesë tjetër, ose dëmtim i shinave), telefononi numrin e postuar për të njoftuar hekurudhën e duhur.



KËRKOHET NDALIM

Të gjithë autobusët e shkollave, autobusët çarter, shoferët që transportojnë pasagjerë me qira (të tilla si Uber ose Lyft), dhe të gjitha automjetet që kërkohen të vendosen në pllaka për materiale të rrezikshme, duhet të ndalojnë brenda 15 deri në 50 feet nga shinat e hekurudhës para se të kalojnë. Nëse një oficer policie ose sinjal i trafikut në autostradë drejton trafikun në autostradë për të vazhduar, ju nuk duhet të ndaloni. Ju gjithashtu nuk duhet të ndaloni nëse kalimi është i shënuar me një sinjal "I PËRJASHTUAR".

2.10 ZONAT E KANTIERIT

Pajisjet e kontrollit të trafikut të tilla si tabelat me shigjeta, sinjalet e përkohshme të trafikut, sinjalizuesit dhe pajisjet kanalizuese shtohen në zonat e punës për të ndërgjegjësuar shoferët. Për kurse të caktuara, mund të ketë Shumica e sinjaleve në zonat e punës janë në formë diamanti, edhe pse disa sinjale janë drejtkëndëshe. Portokallia është ngjyra bazë e këtyre sinjaleve dhe pajisjeve paralajmëruese.



Pajisjet dhe sinjalet e kontrollit të trafikut përdoren për të shënuar ndërtimin, mirëmbajtjen, vëzhgimin dhe zonat e punës së shërbimeve. Këto ndihmojnë drejtimin e shoferëve dhe këmbësorëve në mënyrë të sigurt përmes zonës së punës, duke e mbajtur atë të sigurt për punëtorët në rrugë. **Qëndro vigjilent dhe drejtoni automjetin me kujdes pasi gjohet mund të dyfishohen në zonat e punës.**

Zonat e punës mund të jenë të rrezikshme, dhe punëtorët e rrugëve po mbështeten tek ju për t'i mbajtur ato të sigurta:

RREGULLONI SHPEJTËSINË SIPAS KUSHTEVE TË TRAFIKUT.

RESPEKTONI TË GJITHA UDHËZIMEVE TË DHËNA NGA SHENJAT, SINJALET E TRAFIKUT DHE BANDEROLAT SINJALIZUESE.

RRISNI DISTANCËN E MËPOSHTME.

KUSHTOJINI VËMENDJE TË PLOTË DREJTIMIT TË AUTOMJETIT.

TABELA ME SHIGJETA

Panelet e mëdha me shigjeta vezulluese zakonisht përdoren kur një korsi ose shpatull është e mbyllur.



TABELA DORE

Personat me paddles stop/të ngadaltë ndihmojnë në kontrollin e trafikut në zonat e punës. Ndiqni udhëzimet e tyre. Ata duhet të veshin jekë të verdhë, jeshilë ose portokalli fluoreshente, këmbësorë ose xhaketa. Ata normalisht do të përdorin sinjale ndalimi/ngadalësimi. Flamujt e kuq mund të përdoren herë pas here.



MJETE PËR KANALIZIME

Barrikatat, panelet vertikale, bateritë, konet dhe shënuesit me tuba janë pajisjet më të zakonshme që përdoren për të paralajmëruar drejtuesit e mjeteve për kushte të pazakonta dhe potencialisht të rrezikshme dhe për t'i udhëhequr drejtuesit në mënyrë të sigurt në zonën e punës.

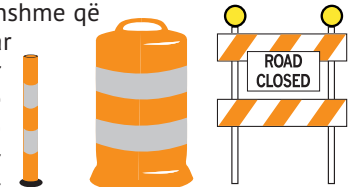


Figura 2.1: Shenjëzimet e kontrollit të korsive



Rrugë me një drejtim

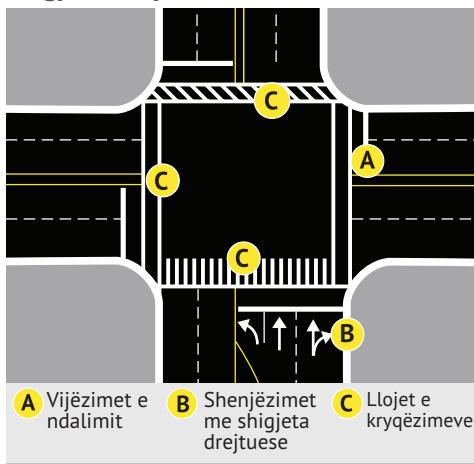


Rrugë me dy drejtime

Figura 2.2: Vijëzimet e hapjes së rrugës

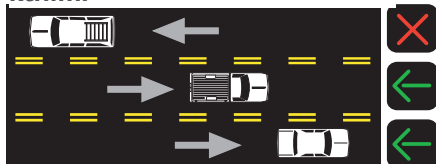


Figura 2.3: Vijat e bardha, vijëzimet e ndalimit dhe shenjëzimet me shigjeta drejtuese



A Vijëzimet e ndalimit **B** Shenjëzimet me shigjeta drejtuese **C** Llojet e kryqëzimeve

Figura 2.4: Korsitë ku lejohet kthimi



2.11 SINJALET E TROTUAREVE DHE KONTROLLET E TJERA TË KORSISË

Sinjalet e trotuareve ndihmojnë në drejtimin dhe rregullimin e trafikut, ashtu si sinjalet e autostradës. Do t' i gesh të vetëm ose të pajisur me sinjale ose me sinjale qarkullimi. Vijat e bardha ndajnë trafikun që lëviz në të njëjtin drejtim. Linjat e verdha ndajnë trafikun që lëviz në drejtime të kundërta.

Në rrugë të dyanshme do të shihni një vijë të ngurtë të verdhë me një vijë të ndërprerë pranë saj në disa vende. Kalimi nuk lejohet në anën me vijën e ngurtë të verdhë. Automjetet në anën me vijën e ndërprerë mund të kalojnë kur është e sigurt për ta bërë këtë.

2.12: VIJAT E PËRPARËSISË

Sinjalet horizontal të hapjes së rrugës përbëhen nga një rresht trekëndëshash të ngurtë të bardhë që drejtohen drejt automjeteve që afrohen. Këto linja shtrihen përgjatë një korsie udhëtimi për të treguar pikën ku automjetet duhet të japin në përputhje me një sinjal "Jep përparësi" ose një sinjal "Jep përparësi këtu për këmbësorët".

2.13 VENDKALIM KËMBËSORËSH, VIJAT E NDALIMIT & SHENJAT ME SHIGJETË DREJTIMI

Kur kërkohet të ndaloni për shkak të një shenje ose sinjali, ju duhet të ndaloni para se automjeti juaj të arrijë në vijën e ndalimit, ose një udhëkryq nëse ka një të tillë. Shëtitoret përcaktojnë zonën ku duhet të kalojnë këmbësorët në rrugë. Ju duhet të dorëzohen për këmbësorët në ose rreth për të hyrë në një udhëkryq. Jo të gjitha udhëkryqet janë të shënuara. Jini vigjilentë për këmbësorët kur kaloni në kryqëzime që nuk kanë shëtitore të përcaktuara.

Sinjalet e veçanta të shigjetave mund të jenë të pranishme dhe kur përdoren tregojnë lëvizjet që lejohen ose kërkohen kur drejtoni automjetin në atë korsie.

2.14: KORSI TË KTHYESHME

Disa korsie udhëtimi janë projektuar për të transportuar trafikun në një drejtim në kohë të caktuara dhe në drejtim të kundërt në kohë të tjera. Këto korsie zakonisht janë të shënuara me vija të verdha të dyfishta. Para se të filloni t' i drejtoni ato, kontrolloni për të parë se cilat korsie mund të përdorni në atë kohë. Mund të ketë sinjale të vendosura në anë të rrugës ose në lartësi. Ndonjëherë përdoren drita të veçanta. Nëse është e nevojshme, largohu nga rruga dhe gjej një vend të sigurt për të parkuar. Kjo do të thotë se vetëm një tornado është e mundur. Një e verdhë e qëndrueshme "X" do të thotë se përdorimi i korsisë po ndryshon dhe ju duhet të lëvizni nga ajo sa më shpejt që të jetë e sigurt për ta bërë këtë.

Figura 2.5: Korsia e përbashkët për kthim majtas

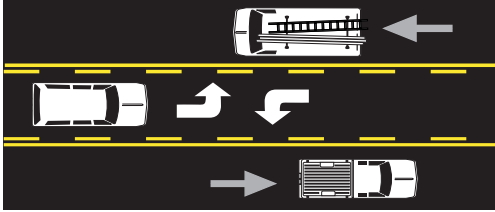


Figura 2.6: Sinjalet e korsive të rezervuara

Në këtë shembull, korsia është e rezervuar për automjetet me banim të lartë (HOV) që mbajnë dy ose më shumë njerëz.

2.15 KORSIA E PËRBASHKËT PËR KTHIMIN MAJTAS

Korsitë e përbashkëta të kthimit majtas janë të rezervuara për automjetet që bëjnë kthime majtas nga çdo drejtim. Në trotuar, shigjetat e kthimit majtas për trafikun në një drejtim alternohen me shigjetat e dorës së majtë për trafikun që vjen nga drejtimi tjetër. Këto korsitë janë të shënuara në secilën anë nga një vijë e ngurtë e verdhë dhe vija e verdhë e ndërprerë. Automjetet mund të hyjnë dhe të ndalojnë në korsitë para se të bëjnë një kthesë në të majtë, por korsitë nuk mund të përdoret për të kaluar.

2.16 KORSI TË REZERVUARA

Në rrugë të ndryshme një ose më shumë korsitë mund të rezervohen për automjete të veçanta. Korsitë e rezervuara shënohen me tabela që tregojnë se korsitë janë të rezervuara për përdorim të veçantë dhe shpesh kanë një diamant të bardhë të vendosur në anë të rrugës dhe/ose të pikturuar në sipërfaqen e rrugës. Mos udhëtoni në një nga këto korsitë, përveç nëse operoni me atë lloj automjeti.

2.17 KORSI PËR PËRDORIM TË PËRGJITHSHËM

- Në një rrugë me dy ose më shumë korsitë që udhëtojnë në të njëjtin drejtim, korsitë e majtë përdoret përgjithësisht për kalim. Uji në lëvizje është jashtëzakonisht i fuqishëm dhe shumë i lehtë për t'u nenvlerësuar. Nëse ka shumë trafik në hyrje, është më mirë të përdorni korsinë e qendrës.
- Nëse nuk udhëzoheni ta bëni këtë nga një pajisje e kontrollit të trafikut ose një zyrtar, mos ngisni kurrë automjetin në shpatullën e rrugës.
- Asnjëherë mos e kaloni në shpatull, pavarësisht nëse është e shtruar apo jo. Shoferët e tjerë nuk do të presin që ju të jeni atje dhe mund të tërhiqen nga rruga pa shikuar.
- Kur nuk ka sinjale ose sinjale për të kontrolluar kthimin e korsisë, duhet të kthehesh nga korsitë që është më afër drejtimin ku dëshiron të shkosh dhe të kthehesh në korsinë më të afërt me atë nga ku ke ardhur. (Shikoni figurën 2.7)
- Kur merrni kthesa, kaloni nga njëra korsitë në tjetrën sa më drejtpërdrejt të jetë e mundur pa kaluar vijat e korsisë ose pa ndërhyrë në trafik. Pasi të keni përfunduar radhën, ju mund të ndryshoni në një korsitë tjetër nëse keni nevojë.

Figura 2.7: Kur merrni kthesa, qëndroni në korsinë dhe kthehuni në korsinë më të afërt me atë nga e cila keni ardhur.



2.18 KORSITË E BIÇIKLETAVE DHE TABELAT HORIZONTALE NË RRUGË

KORSITË E BIÇIKLETAVE

Korsitë e biçikletave janë pjesë të rrugës që janë të destinuara për përdorim nga çiklistët dhe janë të shënuara me vija të bardha të forta, së bashku me sinjalet dhe sinjalet e trotuareve të biçikletave.

- Disa korsi biçikletash mund të ndahen më tej nga trafiku përmes përdorimit të vijave të bardha të dyfishta, bordurave, postbloqeve ose mbjellësve.
- Korsitë e biçikletave mund të jenë të mbushura me bojë të gjelbër dhe motoristët duhet t'i kushtojnë vëmendje të madhe dhe të kërkojnë çiklistë para se të kalojnë trotuarin e gjelbër. Motoristët nuk duhet të ndalen në trotuarin e gjelbër. (Shikoni figurën 2.8)
- Motoristët mund të drejtojnë biçikleta vetëm kur bëjnë lëvizje kthese dhe duhet të shikojnë me kujdes anash dhe pas automjetit të tyre për çiklistët dhe të kalojnë me kujdes.

SINJALET E KORSIVE TË PËRBASHKËTA

Sinjalet e përbashkëta të trotuareve të korsive, të quajtura gjithashtu "sharpa" paralajmërojnë motoristët për praninë e çiklistëve, inkurajojnë kalimin e sigurt të çiklistëve nga motoristët dhe zvogëlojnë rastet e biçikletave në rrugë të gabuar dhe mundësinë e goditjes me dyert. Ndryshe nga korsitë e biçikletave, korsitë e përbashkëta nuk përcaktojnë një pjesë të veçantë të rrugës për përdorimin ekskluziv të biçikletave. (Shikoni figurën 2.9)

XHEPAT E BIÇIKLETAVE

Në Iowa është e ligjshme për ju të thyni dritaren e një automjeti në mënyrë që të ofroni kujdes mjekësor për një person ose kafshë të bllokuar brenda. Kutitë e biçikletave janë të gjelbra dhe kanë një imazh të një çiklisti. Ato janë të vendosura ngjitur me kryqëzimin dhe mbulojnë të gjithë gjerësinë e korsisë së udhëtimit. (Shikoni figurën 2.10)

SIMBOLI I DETEKTORIT

Një simbol mund të vendoset në trotuar duke treguar pozicionin optimal për një çiklist për të aktivizuar/çaktivizuar sinjalin e trafikut.



Figura 2.8: Korsia e gjelbër e biçikletave



Figura 2.9: Sinjalet e korsive të përbashkëta

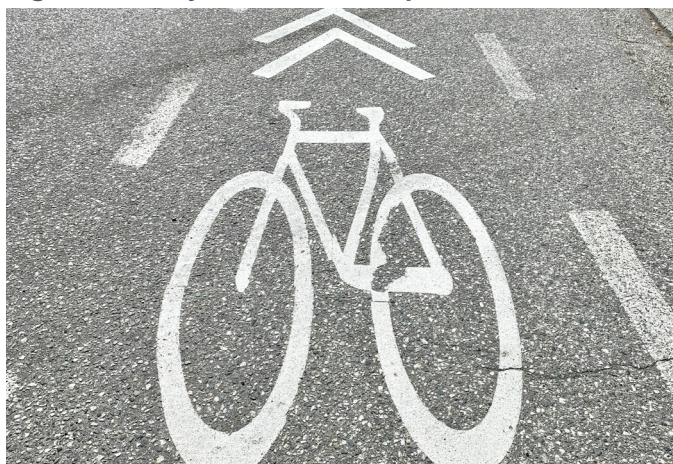


Figura 2.10: Xhepat e biçikletave



2.19 SINJALET E BIÇIKLETAVE DHE KËMBËSORËVE

FENERË VEZULLUES TË SHPEJTË DREJTKËNDORË

Sinjalet elektrike e shpejtë drejtkëndore aktivizohet manualisht nga këmbësorët me një buton shtypës dhe shpesh vendoset në kryqëzime pa sinjale trafiku ose në kryqëzimet e bllokut të mesëm. Kur aktivizohet, dritat qelibar vezullojnë në një model të shpejtë. Motoristët duhet të ndalojnë për këmbësorët brenda kryqëzimit dhe të jenë vigjilentë për këmbësorët që do të hyjnë në kryqëzim kur sinjalizuesi të vezullojë.

SINJALISTIKA HIBRIDE PËR KËMBËSORË

Sinjalistika hibride e këmbësorëve i lejon këmbësorët të kalojnë në mënyrë të sigurt në një rrugë. Këto sinjalizues funksionojnë vetëm kur aktivizohen nga një këmbësor. Kur të gjitha dritat janë të errëta, motoristët mund të vazhdojnë me kujdes. Pasi të aktivizohet, drita e verdhë e poshtme vezullon dhe motoristët duhet të ngadalësojnë. Pastaj drita e verdhë e poshtme bëhet e ngurtë, dhe motoristët duhet të përgatiten për të ndaluar. Pastaj dy dritat e kuqe të sipërme bëhen të ngurta, dhe motoristët duhet të ndalojnë për këmbësorët. Pas një kohe të shkurtër, dy dritat e para të kuqe do të fillojnë të vezullojnë. Motoristët duhet të ndalojnë nëse nuk e kanë bërë tashmë këtë, dhe pastaj mund të vazhdojnë me kujdes nëse udhëkryqi është i pastër.



Figura 2.11: Fenerë drejtkëndorë me vezullim të shpejtë

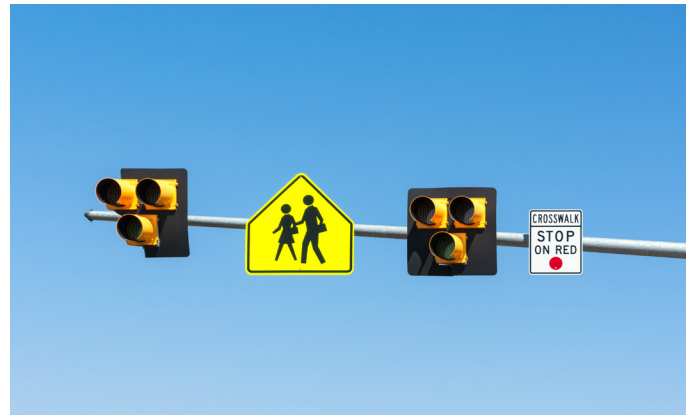


Figura 2.12: Sinjalet hibride për këmbësorët

2.20 KËMBËSORË ME SHIKIM TË DËMTUAR

Nëse automjeti juaj po i afrohet një personi që po drejtohet nga një kafshë shërbimi, po ec me një shkop të bardhë ose me shkop të bardhë me majë të kuqe, ka të ngjarë që personi nuk shikon. Përdorni kujdes të shtuar për të parandaluar lëndimin e atij personi.

2.21 KRYQËZIMET

KUR DUHET TË HAPNI RRUGËN PËR TË LEJUAR KALIMIN SIPAS PËRPARËSISË

Kur automjetet ose këmbësorët ka të ngjarë të takohen me njëri-tjetrin dhe nuk ka sinjale ose sinjale për të rregulluar trafikun, ka rregulla që thonë se kush duhet të japë rrugën e duhur. Këto rregulla u tregojnë shoferëve se kush shkon i pari dhe kush duhet të presë në situata të ndryshme të trafikut. Ligji thotë se kush duhet të japë të drejtën e rrugës; ai nuk i jep askujt të drejtën e përparësisë. Pavarësisht se kush ka të drejtën e drejtimit, ju duhet të bëni gjithçka që mundeni për të parandaluar goditjen e një këmbësori ose të një automjeti tjetër.

Tregohuni veçanërisht vigjilentë për çiklistët. Ndërsa çiklistët dhe motoristët duhet të ndajnë të drejtat dhe përgjegjësitë e përdorimit të rrugës, motoristët duhet të kuptojnë se ngasësit e biçikletave janë shumë të prekshëm në aksidente. Prandaj, drejtuesit e mjeteve motorike duhet të përdorin aftësi të mira mbrojtëse për të shmangur përplasjet me çiklistët. Jini të gatshëm për të dhënë të drejtën e drejtimit, edhe në momentet kur çiklistët duhet të japin për ju. Ata nuk kanë mbrojtës prej një automjeti, e ti (o Muhammed!) me siguri, je shofer i tyre, që mund t'i ruash ata.



DËSHIMI PËR TË DHËNË TË DREJTËN E DREJTIMIT ËSHTË SHKAKU KRYESOR I VDEKJEVE TË LIDHURA ME TRAFIKUN NË IOWA.

KRYQËZIMET E KONTROLLUARA (TË SHËNUARA ME SINJAL)

Në kryqëzime zbatohen rregullat e mëposhtme të drejtimit të djathtë:

- Ju duhet të jepni kur doni të bëni një kthesë të drejtë pas ndalimit në një dritë të kuqe. Djathtas kthehet në të kuqe janë të lejuara përveç nëse ka një sinjal që ndalon ato.
- Shoferët që kalojnë një trotuar, që hyjnë ose dalin nga një rrugë, rrugicë ose parking duhet të japin për këmbësorët. Është e paligjshme të ngasësh automjetin në trotuar, përveçse ta kalosh atë.
- Shoferët duke u kthyer majtas duhet të japë për automjetet që vijnë që janë duke shkuar drejt përpara. (Shikoni figurën 2.13a)
- Në një ndalesë gjatë gjithë rrugës, shoferi që arrin në kryqëzimin e parë duhet të shkojë i pari (pasi vjen në një ndalesë të plotë). Për automjetet që mbërrijnë në të njëjtën kohë, automjeti në të djathtë merr për të shkuar i pari. (Shih figurën 2.13b)
- Shoferët që hyjnë në një rrugë nga një rrugicë, rrugicë ose buzë rruge duhet të dorëzohen ndaj automjeteve tashmë në rrugën kryesore.
- Ju duhet të jepni ose të ndaloni për këmbësorët në kryqëzime të shënuara ose të pashënuara.

KRYQËZIME TË PAKONTROLLUARA (TË PASHËNUARA)

Në një kryqëzim ku nuk ka asnjë sinjal ndalesë ose sinjal trafiku, është përgjegjësia e të gjithë shoferëve të ngadalësojnë dhe të afrohen me kujdes. Të gjitha rregullat e listuara më sipër që zbatohen në një kryqëzim të kontrolluar gjithashtu zbatohen në një kryqëzim të pakontrolluar. Në kryqëzimet e pakontrolluara duhet treguar kujdes i shtuar.

Makina e kuqe duhet të japë rezultate në afërsimin e automjeteve në këto shembuj.

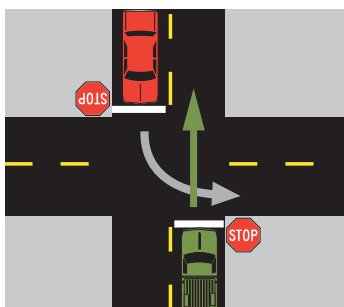


Figura 2.13a: Ndalësë e dyanshme (trafiku i kryqëzuar nuk ndalet) - Për shkak se automjete e kuqe kthehet majtas në trafik, automjete jeshile që shkon drejt duhet të shkojë e para.

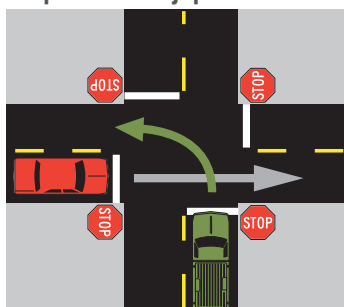


Figura 2.13b: Ndalim i plotë - Dy automjete mbërrijnë në kryqëzim njëkohësisht. Makina jeshile ka të drejtën e drejtimit dhe mund të shkojë e para.

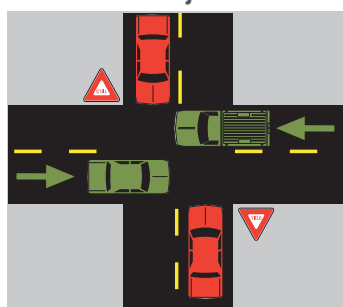


Figura 2.13c: Hapje rruge në kryqëzim - Makinat e kuqe duhet të japin për automjetet e gjelbra.

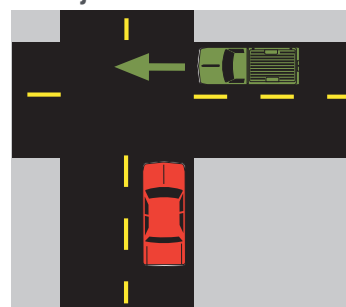


Figura 2.13d: Kryqëzimi i pakontrolluar - Dy automjete mbërrijnë në kryqëzim afërsisht në të njëjtën kohë. Shoferi në të majtë (automjeti i kuq) duhet t'i japë shoferit në të djathtë (automjeti i gjelbër).

2.22 AUTOMJETET E EMERGJENCËS

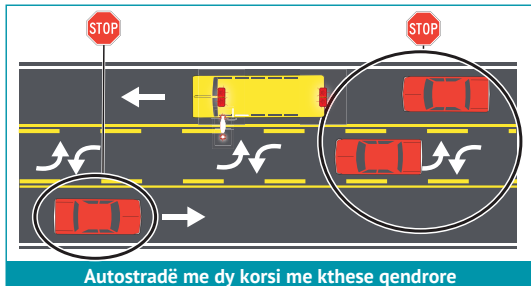
Jepini drejtimin e duhur një automjeti policie, motori zjarri, ambulance ose mjete tjetër të emergjencës duke përdorur një sirenë ose bri ajri, dhe/ose drita vezulluese të kuqe ose blu duke ndërmarrë veprimet e mëposhtme:

- Ndaloni në skajin e djathtë të rrugës, ose sa më afër të jetë e mundur në të djathtë, kur shihni ose dëgjoni një automjet emergjence që afrohet nga çdo drejtim.
- Nëse jeni në një kryqëzim (duke përfshirë rrethrotullimet), kaloni përmes kryqëzimit para se të ndaloni. Sidoqoftë, nëse jeni në një rrugë ose autostradë të ndarë nga një mesatare, dhe automjeti i emergjencës është në anën tjetër, ju nuk duhet të ndaloni.
- Qëndroni të paktën 500 feet pas çdo mjeti emergjence duke përdorur dritat dhe sirenat.

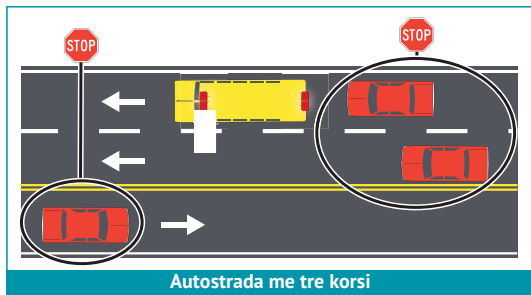
3 KORSI OSE MË PAK: TË GJITHA AUTOMJETET DUHET TË NDALOJNË



Autostradë me dy korsi



Autostradë me dy korsi me kthese qendrore

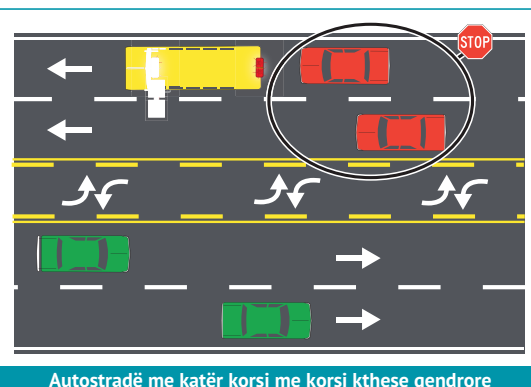


Autostrada me tre korsi

**4 KORSI OSE MË SHUMË:
AUTOMJETET QË AFROHEN NGA PAS DUHET TË NDALOJNË**



Autostrada me katër korsi



Autostradë me katër korsi me korsi kthese qendrore

Figura 2.14: Skenarët e ndalimit të autobusëve të shkollave

2.23 AUTOBUSËT E SHKOLLAVE

SKENARI 1 ME AUTOBUS SHKOLLE

Ju jeni duke drejtuar automjetin në një rrugë me dy ose tre korsi

Duke iu afruar autobusit nga pas

Kur shihni drita paralajmëuese të kuqe ose qelibar, nuk lejohet të kaloni autobusin e shkollës dhe duhet të jeni të përgatitur për të ndaluar. Ndaloni pas autobusit të shkollës kur autobusi i shkollës ndalon dhe krahu i stacionit është i zgjatur. Ndaloni jo më afër se 15 feet nga pjesa e pasme e autobusit dhe qëndroni të ndalur derisa krahu i ndalesës të tërhiqet dhe autobusi i shkollës të fillojë të lëvizë përsëri. Vazhdoni me kujdes.

Takimi me autobusin nga përpara

Kur shihni drita paralajmëuese qelibar që vezullojnë, ju duhet të ngadalësoni automjetin në jo më shumë se 20 mph dhe të jeni të përgatitur për të ndaluar. Ndaloni para autobusit të shkollës kur autobusi i shkollës ndalon dhe krahu i tij i ndalimit është i shtrirë. Qëndroni të ndalur derisa krahu i ndalimit të tërhiqet. Vazhdoni me kujdes.

Shkelja e këtij ligji mund të sjellë ndalimin e lejes së drejtimit deri në 180 ditë.

SKENARI 2 ME AUTOBUS SHKOLLE

Ju jeni duke drejtuar automjetin në një rrugë me katër ose më shumë korsi

Duke iu afruar autobusit nga pas

Kur afroheni nga prapa, rregullat janë të njëjta si për një rrugë me dy ose tre korsi. Kur shihni drita paralajmëuese të kuqe ose qelibar, nuk lejohet të kaloni autobusin e shkollës dhe duhet të jeni të përgatitur për të ndaluar. Ndaloni pas autobusit të shkollës kur autobusi i shkollës ndalon dhe krahu i tij i ndalimit është i shtrirë. Ndaloni jo më afër se 15 feet nga pjesa e pasme e autobusit dhe qëndroni të ndalur derisa krahu i ndalesës të tërhiqet dhe autobusi i shkollës të fillojë të lëvizë përsëri. Vazhdoni me kujdes.

Takimi me autobusin nga përpara

Kur takoni autobusin në një nga dy korsitë e kundërta (ose më shumë), nuk keni nevojë të ndaloni, edhe nëse autobusi ka ndaluar me drita që pulsojnë dhe krahun e ndalimit jashtë. Kjo është hera e vetme që mund të kaloni një autobus shkolle që është ndalur dhe ka krahun e tij të zgjatur për t'u ndalur.

Shkelja e këtij ligji mund të sjellë ndalimin e lejes së drejtimit deri në 180 ditë.



2.24 PARKIM

Shoferët janë përgjegjës për t' u siguruar që automjetet e tyre të mos bëhen rrezik pasi të jenë parkuar. Kur parkoni, ndiqni këto udhëzime.

- Parkoni në një zonë të caktuar, nëse është e mundur.
- Nëse duhet të parkoni në një rrugë, parkoni automjetin sa më larg të jetë e mundur nga trafiku. Nëse ka bordurë, parko deri në 18 inç ose më afër.
- Parkoni mjaft larg nga çdo korsi udhëtimi për të shmangur ndërhyrjen në trafik.
- Kontrolllo trafikun para se të hapësh derën. Dilni nga automjeti në anën e bordurës nëse është e nevojshme.

2.25 NDALOHET PARKIMI

Ka shumë zona ku nuk mund të parkosh. Kontrolloni për sinjale që ndalojnë ose kufizojnë parkimin. Disa kufizime parkimi tregohen nga sinjalet e bordurave me ngjyra. **Mos parkoni:**

- Në një udhëkryq.
- Përpara një rruge publike ose private.
- Në çdo urë jashtë kufijve të qytetit ose në tunelet e autostradës.
- Krahas një automjeti tjetër të ndaluar ose të parkuar (parkim i dyfishtë).
- Më afër se pesë feet nga një hidrant zjarri; ose në një zonë të kuqe të caktuar hidrant.
- Më afër se 10 feet nga një sinjal ndalese.
- Më afër se 20 feet nga hyrja e stacionit të zjarrfikësve.
- Më afër se 50 feet nga një kalim hekurudhor.
- Në "ZONAT KU NDALOHET PARKIMI" të cilat zakonisht shënohen me sinjale ose bordura të ljera me të verdhë.
- Në një kryqëzim.
- Në një trotuar.
- Në rrugë ndërshtetërore dhe autostrada



PARKIMI PËR INVALIDËT

Vetëm parkoni në një hapësirë të rezervuar për personat me aftësi të kufizuara nëse keni leje parkimi për personat me aftësi të kufizuara. Për informacion mbi përshtatshmërinë, vizitoni iowadot.gov/mvd/vehicleregistration/Persons-with-disabilities.

2.26 AFRIMI DREJT AUTOMJETEVE TË NDALUARA LIGJI I IOWA-S PËR NDALIM OSE NGADALËSIM

Ligji i Iowa për Ndalim ose ngadalësim kërkon që motoristët të ndryshojnë korsitë kur i afrohen ndonjëres nga automjetet e mëposhtme të ndaluara që shfaqin drita vezulluese.

- Çdo automjet i ndalur emergjence, tërheqjeje, rikuperimi, mirëmbajtjeje, ndërtimi, mbeturinash të ngurta ose riciklimi që ka dritat e tij vezulluese të aktivizuara.
- Çdo mjet motorik i ndaluar, përfshirë një automjet pasagjerësh, që shfaq vazhdimisht drita rreziku.

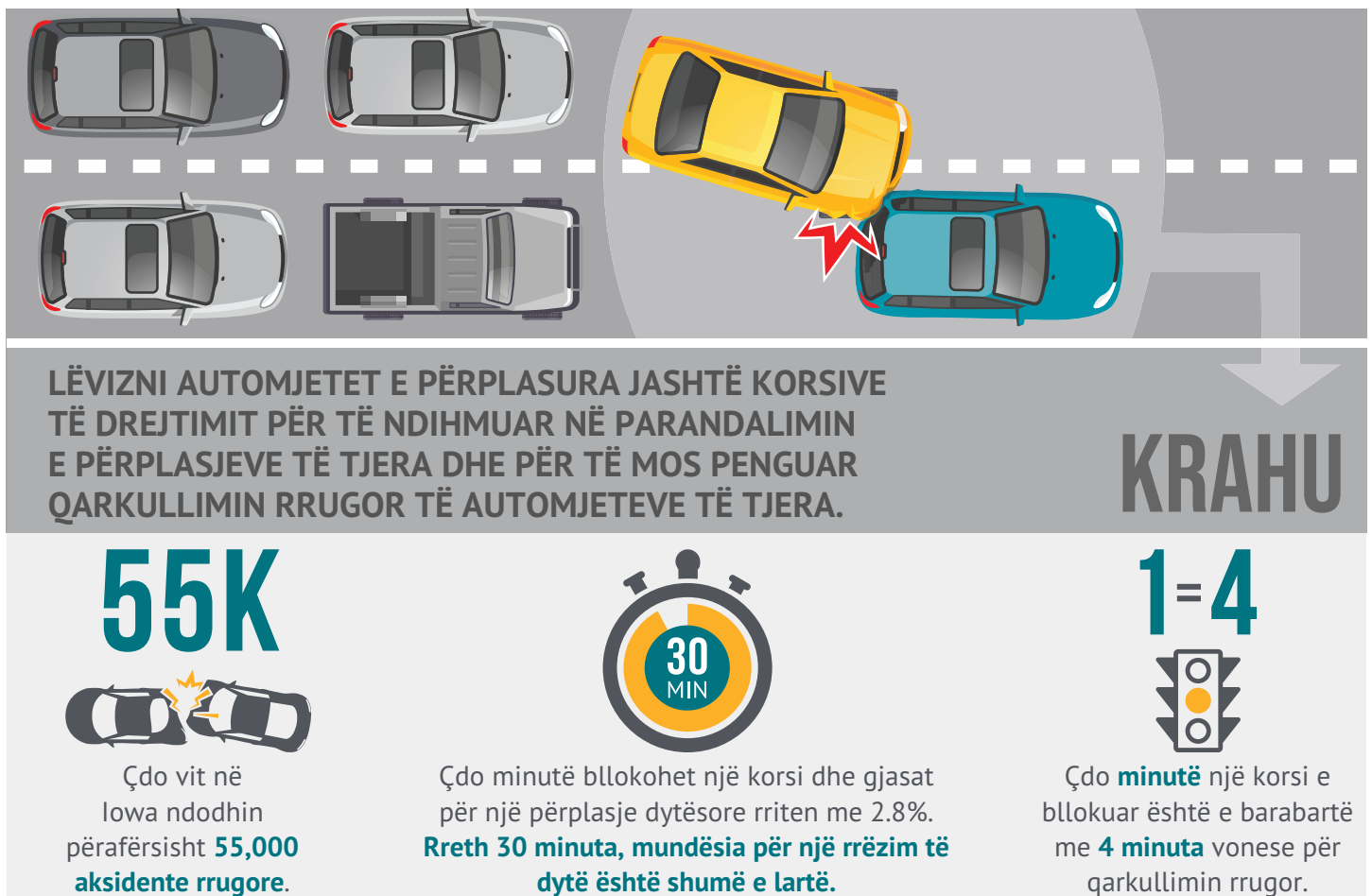
Nëse ndryshimi i korsisë nuk është i mundur, i ndaluar me ligj ose i pasigurt, duhet të ngadalësohesh dhe të jesh gati të ndalosh. Ndërsa nuk specifikohet shpejtësia, ajo duhet të jetë e arsyeshme dhe e përshtatshme për kushtet ekzistuese.

Shkelja e këtij ligji mund të rezultojë në ndalimin e lejes së drejtimit deri në një vit.

2.27 HAP KRAHUN DHE LIRO RRUGËN

Nëse jeni përfshirë në një përplasje pa lëndime, ligji i Iowa-s kërkon që të lëvizni automjetin nga korsitë e drejtimit të trafikut nëse automjeti është i përdorshëm dhe mund të lëvizet në mënyrë të sigurt. Për çdo minutë që bllokohet një korsi trafiku në rrugë ndërshtetërore, rreziku i një përplasjeje dytësore rritet me afërsisht 2.8 përqind. (Shikoni figurën 2.15)

Figura 2.15: Lëviz automjetin Rregullo Automjetin





KAPITULLI 3

PËRGATITJA PËR TË DREJTUAR AUTOMJETIN

Arritja në destinacion në mënyrë të sigurt dhe pa probleme varet shumë nga vendimet dhe veprimet e ndërmarra nga ju para se të ndizni motorin. Sigurohuni që të dy ju dhe automjeti juaj të jeni gati për rrugën përpara.

3.1 MIRËMBAJTJA E AUTOMJETIT

Mirëmbajtja e duhur e automjetit jo vetëm që kursen para, por ju jep një avantazh në një situatë emergjente. Ndiqni programin e rekomanduar të mirëmbajtjes të listuar në manualin e pronarit të automjetit.

SISTEMI I FRENIMIT

Makinat dhe kamionët kanë nevojë për dy sisteme të veçanta frenimi, një frenim këmbësh dhe një frenim parkimi. Motoçikletat dhe mopedët kanë nevojë për të paktën një. Nëse frenat nuk duken se po punojnë siç duhet, po bëjnë shumë zhurmë, kanë një erë të pazakontë, ose pedali i frenave shkon në dyshe, kontrollojini mekanikisht.

DRITAT

- Sigurohuni që sinjalet, dritat e frenave, dritat e përparme dhe dritat e përparme të funksionojnë siç duhet duke i kontrolluar ato nga jashtë automjetit.
- Të gjitha automjetet dhe kamionët kanë nevojë për dy fenerë në pjesën e përparme të automjetit: një në të djathtë dhe një në të majtë. Ju gjithashtu keni nevojë për të paktën një dritë të kuqe në pjesën e pasme të automjetit dhe ajo duhet të jetë e dukshme për të paktën 500 feet. Nevojitet gjithashtu një dritë e bardhë për të ndriçuar targën e pasme.
- Nëse një automjet është i pajisur me sinjale kthese, ata duhet të punojnë. Sinjalet e kthimit është e nevojshme për të gjitha automjetet, kamionët dhe rimorkiot më të gjera se 40 inç.
- Një fener i renditur keq mund të shkëlqejë aty ku nuk ju ndihmon dhe mund të verbojë shoferët e tjerë. Nëse keni probleme me shikimin gjatë natës, ose shoferët e tjerë janë duke shkrepur dritat e tyre në ju vazhdimisht, keni një mekanik për të kontrolluar dritat e përparme.
- Mbani të pastra fenerët, kopjet rezervë, frenat dhe dritat e frenave. Papatërtitë në lente mund të shkurtojnë efektivitetin e dritës me 50 për qind.



Figura 3.1: Kontrolloni shkeljen e gomave me një qindarkë

FSHIRËSET E XHAMAVE DHE SIPËRFAQET E XHAMAVE

Ndiqni hapat e mëposhtëm për t' u siguruar që jeni në gjendje të shihni qartë gjatë drejtimit të automjetit.

- Zëvendësoni dritaret që janë dëmtuar ose thyer. Xhami i dëmtuar mund të thyhet më lehtë në një përplasje të vogël ose kur diçka godet xhamin e përparmë. Ajo gjithashtu mund të errësojë shikimin.
- Mbajeni xhamin e përparmë të pastër. Dielli i ndritshëm ose dritat e përparme në një parmak të pistë e bëjnë të vështirë për t' u parë.
- Mbani automjetin larësë të xhamit të përparmë të mbushur me lëng dhe përdorni larës antifrizë kur temperatura mund të bjerë nën ngrirje.
- Pastroni borën, akullin ose ngricat nga **të gjitha dritaret**. Pastroni dritaret e përparme, anësore dhe të pasme para se të drejtoni automjetin.
- Sigurohuni që fshirëset e xhamave, të cilat janë të nevojshme, të jenë në gjendje të mirë pune. Nëse tehet e fshirëseve nuk e mbajnë të pastër xhamin e përparmë, zëvendësojini.
- Shmangni dritaret e ngjyrosura. Ligji i Iowa-s kërkon që xhamat dhe dritaret e ngjyrosura në të djathtë ose të majtë të menjëhershëm të shoferit të lejojnë të paktën 70 përqind të dritës të kalojë. Në Iowa nuk ka një përjashtim mjekësor për dritaret e ngjyrosura. Për standarde të ngjyrosjes së dritareve shkoni në www.iowadot.gov/mvd/resources/windowtintingstandards.pdf.
- Mos vendosni pengesa që pengojnë pamjen. Mos varni sende në pasqyrat e pasme ose mos mbushni kroskodin me sende.

GOMAT

Gomat e veshura, tullacë ose të çekuilibruara mund të rrisin distancën të ndalimit, të shkaktojnë hidroplaning (*Shih faqen 56*), të shkaktojnë veshje më të shpejtë të gomave, të zvogëlojnë ekonominë e karburantit dhe ta bëjnë automjetin më të vështirë për t' u drejtuar dhe për t' u ndalur. Nëse automjeti kërcen, timoni dridhet, ose automjeti tërhiqet në një rën anë, kontrolloni mekanikun.

- Sigurohuni që gomat të jenë të fryra siç duhet. Kontrolloni presionin e ajrit të gomave me një matës presioni të ajrit kur gomat janë të ftohta. **Presioni i rekomanduar i gomave zakonisht renditet në një ngjitës brenda derës së shoferit ose në manualin e pronarit të automjetit.**
- Kontrolllo shkeljen e gomave me një qindarkë. Nguleni qindarkën në "kokën" e shkelësit të parë. Nëse shkelja nuk vjen të paktën në majë të kokës së Linkolnit, goma është e pasigurt dhe duhet zëvendësuar. (*Shikoni figurën 3.1*)

SISTEMI I DREJTIMIT

Nëse automjeti është i vështirë për t'u kthyer ose nuk kthehet kur timoni është kthyer për herë të parë, kontrolloni drejtimin nga një mekanik.

SISTEMI I NDALIMIT

Ndalimi ju ndihmon të kontrolloni automjetin dhe siguron një udhëtim të rehatshëm mbi sipërfaqe të ndryshme të rrugës. Nëse automjeti kërcen shumë, ose vazhdon të kërcëjë pas një goditjeje ose pasi ndaloni, mund të keni nevojë për goditje të reja ose pjesë të tjera pezullimi.

SISTEMI I SHKARKIMIT

Sistemi i shkarkimit ndihmon në heqjen e gazrave toksikë nga motori, ndihmon në zvogëlimin e zhurmës nga motori dhe ndihmon në ftohjen e gazrave të nxehtë që vijnë nga motori. Tymi nga një shkarkim i rrjedhur mund të shkaktojë vdekje në një kohë shumë të shkurtër.

MOS E LINI KURRË MOTORIN TUAJ TË

NDEZUR NË HAPUR DRITARE.

MOTORI

Një motor i kalibruar keq mund të humbasë fuqinë që nevojitet për drejtim normal të automjetit dhe emergjenca, mund të mos ndizet, merr ekonomi të dobët të karburantit, ndot ajrin dhe mund të zvarritet në ju kur jeni në rrugë duke shkaktuar një problem trafiku. Ndiqni procedurat e rekomanduara në manualin e pronarit të mjetit për mirëmbajtjen.

BORIA

Një bori mund të mos duket si një pajisje e rëndësishme sigurie, por si një paralajmërim, mund t'ju shpëtojë jetën. Duhet të përdoret vetëm si paralajmërim për të tjerët.

PASQYRAT

Ju duhet të jeni në gjendje të shihni të paktën 200 feet pas jush në pasqyrën tuaj të pasme. Nëse pamja juaj bllokohet nga një ngarkesë, duhet të keni një pasqyrë të jashtme. Furgonat ose automjetet e tipit furgon duhet të kenë pasqyra të jashtme majtas dhe djathtas.

3.2 RREGULLIMI I SEDILJEVE DHE PASQYRAVE

Vendi dhe pozicioni i duhur i pasqyrës janë të rëndësishëm për të kontrolluar në mënyrë të sigurt automjetin. Rregulloni sediljen e shoferit dhe pasqyrat përpara se të vozitni për t'u siguruar që ato janë vendosur siç duhet për ju.

POZICIONI I SEDILJEVE

Uluni me shpinën fort në ndenjësen. Duhet të ketë të paktën 10 inç midis timonit dhe gjoksit tuaj, me jastëkun e ajrit të drejtuar nga gjoksi juaj.

Pjesa e sipërme e timonit nuk duhet të jetë më e lartë se supet tuaja. Lëvizni sediljen përpara ose prapa në mënyrë që thembra juaj të prekë dyshtet dhe të mund të rrotulloheni shpejt midis frenave dhe gazit. Drejtuesit më të shkurtër mund të kenë nevojë për një jastëk sediljeje ose zgjatues pedale për t'u ulur në mënyrë të sigurt 10 inç nga jastëku i ajrit. Mbështetësja e kokës duhet të jetë në qendër të kokës së shoferit.

PASQYRAT

Metoda e mëposhtme ofron pamjen më të mirë të korsive ngjitur, për siguri maksimale.

Pasqyra e brendshme: Pasqyra e brendshme: Uluni drejt në ndenjësen e shoferit dhe rregulloni pasqyrën e brendshme në mënyrë që të kornizojë të gjithë dritaren e pasme. Kjo është pasqyra kryesore për shikimin e asaj që është prapa automjetit.

Pasqyra e majtë: Pasqyrë në të majtë: Mbështeteni kokën drejt dritares në të majtë dhe vendosni pasqyrën në të majtë në mënyrë që të shihni mezi anën e automjetit. Kur uleni drejt, automjetea nuk duhet të jetë më e dukshme në pasqyrë.

Pasqyra e djathtë: Pasqyra e djathtë: Mbështetuni në të djathtë mbi konsolën qendrore të automjetit dhe vendosni pasqyrën e djathtë në mënyrë që mezi të shihni anën e djathtë të automjetit.

3.3 SISTEMET E AVANCUARA TË ASISTENCËS SË SHOFERIT

Sistemet e avancuara të asistencës për shoferët (ADAS) janë karakteristika teknologjike të dizajnuara për të rritur sigurinë e drejtimit të një automjeti. Karakteristika të tilla si frenimi automatik i emergjencës, monitorimi i vendit të verbër dhe paralajmërimi i përplasjes përpara na mbajnë të gjithëve më të sigurt, por vetëm nëse përdoren në mënyrë korrekte. Është e rëndësishme të kuptojmë se si funksionojnë karakteristikat e ADAS dhe kufizimet e tyre.

Gjatë testit të drejtimit të automjetit, ju mund të ndihmoheni nga teknologjitë e sigurisë së automjetit, siç janë kamerat rezervë, por nuk duhet të ndihmoheni nga teknologjitë e komoditetit të automjetit, siç është kontrolli i përshtatshëm i lundrimit.

Figura 3.2: Teknologjitë e automjeteve të lejuara dhe jo të lejuara për testim

| SISTEMET PARALAJMËRUESE | LEJOHET PËR TESTIM |
|---|--------------------|
| Paralajmërim rezervë | Po |
| Monitori dhe paralajmërimi i njollave të verbra | Po |
| Teknologjitë e kamerës (pamja e pasme, anësore, pamja e rrethimit) | Po |
| Paralajmërimi i shpejtësisë së lakores | Po |
| Teknologjitë e zbulimit (biçikleta, këmbësorët dhe zbulimi i pengesave) | Po |
| Sistemet e paralajmërimit të përplasjes përpara | Po |
| Alarm për shpejtësi të lartë | Po |
| Pajisja e paralajmërimit të nisjes nga korsia | Po |
| Sensorë parkimi | Po |
| Alarmi i pasmë i kryqëzimit të trafikut | Po |
| SISTEMET E ASISTENCËS | LEJOHET PËR TESTIM |
| Sistemet automatike të frenimit të emergjencës ose asistenca e frenimit | Po |
| Frenimi i kundërt automatik | Po |
| Ndihma për mbajtjen e korsisë | Po |
| Shmangia e përplasjes në kthesën e majtë | Po |
| Kontrolli i përshtatshëm i lundrimit | Jo |
| Parkim automatik paralel | Jo |

Edhe pse një automjet ka karakteristika teknologjike, ju duhet të demonstroi aftësinë për të operuar automjetin në rast se teknologjitë kërkojnë që shoferi t'i shkëpusë ato manualisht, ato bëhen të paoperueshme, ose shoferi operon një automjet tjetër pa teknologjinë.

TEKNOLOGJITË E SISTEMEVE TË PARALAJMËRIMIT TË AUTOMJETEVE

Qëllimi kryesor i këtyre teknologjive është të ofrojnë paralajmërim për shoferin në rrethana specifike. Teknologjitë e sistemeve të paralajmërit të automjetit njoftojnë shoferin me një paralajmërim, me anë të zërit, dritës ose dridhjes, se një përplasje është gati të ndodhë, ose ai jep një paralajmërim se ka një problem ose mosfunksionim. Shumica e këtyre teknologjive janë pasive, që do të thotë se paralajmërojnë shoferin për një problem të mundshëm, por nuk parandalojnë automatikisht një problem ose përplasje. Shoferi mund të ketë nevojë të bëjë ndryshime në funksionimin e automjetit për të parandaluar një problem ose përplasje.

Paralajmërim rezervë



Përshkrimi: Përdor sensorët e pasmë për të skanuar për objektet prapa automjetit dhe ju njofton nëse zbulohet një objekt.

Si funksionon: Veçoria e paralajmërit rezervë skanon pas automjetit kur shoferi zhvendoset në të kundërt. Ai do t'ju njoftojë – përmes një tingulli, dridhjeje ose një përzierje – nëse ka një objekt ose automjet direkt pas shoferit.

Ju duhet të demonstroi të gjitha sjelljet e nevojshme për monitorimin dhe manovrimin e sigurt të automjetit gjatë mbështetjes. Këto përfshijnë kontrollin e të gjitha sa vijojnë:

- pasqyrat anësore
- pasqyrë e pasme
- mbi supe (kontrollat e kokës)
- kamera(e) të tjera, nëse janë të pajisura

Monitori dhe paralajmërimi i njollave të verbra



Përshkrimi: Përshkrimi: Ju paralajmëron për automjete të tjera që ngasin në vendet të verbra përmes shfaqjes së një simboli, tingulli ose dridhjeje. Një paralajmërim shtesë mund të ndodhë nëse një shofer përdor sinjalin e kthesës kur ka automjete të tjera në korsi.

Si funksionon: Monitori i njollave të verbra ju ndihmon të jeni më të vëmendshëm për trafikun tjetër. Paralajmërimet e dhëna nga monitoruesi i vendeve të verbra mund të jenë të dobishme kur bëhet një ndryshim i korsisë, por shoferi nuk duhet të bëhet i vetëkënaqur dhe i varur vetëm nga monitoruesit e vendeve të verbra për ndryshimin e korsive. Këto përfshijnë skanimin e shpeshtë:

- pasqyrat anësore
- pasqyrë e pasme
- mbi supe (kontrollat e kokës)
- monitori i njollave të verbra, nëse është i pajisur

TEKNOLOGJITË E KAMERËS

Kamera e pasme



Përshkrimi: Ndhmon në shikimin e objekteve direkt pas automjetit duke treguar një pamje të gjerë prapa automjetit ndërsa mbështetet. Disa kamera tregojnë një pamje më të gjerë se të tjerat.

Si funksionon: Kur shoferi zhvendoset në të kundërt, kamera e pasme aktivizohet për të treguar zonën prapa automjetit. Në varësi të automjetit, ekrani i ekranit mund të gjendet në konsollën qendrore, në pasqyrën e pasme, në vizoren e diellit ose në vende të tjera.

Mos u varni nga kamerat e pasme dhe vazhdoni të kontrolloni:

- pasqyrat anësore
- pasqyrë e pasme
- mbi supe (kontrollet e kokës)
- kamera(e) të tjera, nëse janë të pajisura

Kamera anësore



Përshkrimi: Shfaq një pamje të zgjeruar të një korsië pranë automjetit kur përdorni sinjalin e ndezjes ose aktivizoni funksionin manualisht. Ky funksion ndan përdorime të ngjashme me monitorët e vendeve të verbra.

Si funksionon: Ky funksion ju tregon një pamje video të asaj që është pranë ose që vjen pranë automjetit. Mund të përdoret në lidhje me, ose në vend të, pasqyrave tradicionale. Ju mund të përdorni sinjalin e ndezjes ose të aktivizoni funksionin përmes një butoni zakonisht të vendosur në levën e sinjalit të ndezjes. Ky funksion mund të mos jetë i disponueshëm gjatë kopjes rezervë ose mund të ndizet vetëm me shpejtësi të ulët.

Kamerat me pamje anësore duhet të përdoren së bashku me pasqyrat tradicionale dhe kontrollet e kokës (duke kontrolluar mbi shpatullat). Disa automjete më të reja mund të pajisen me kamera anësore në vend të pasqyrave tradicionale.

Monitoruesi me pamje rrethore ose sistemi i monitorimit me pamje rrethore



Përshkrimi: Ndhmon shoferët të parkojnë më lehtë duke kuptuar më mirë mjedisin rrethues të automjetit përmes një pamjeje virtuale me sy zogu nga lart automjetit. Monitori me pamje rreth e rrotull ju ndihmon të konfirmoni vizualisht pozicionin e automjetit në krahasim me linjat rreth hapësirave të parkimit dhe objekteve ngjitur.

Si funksionon: Monitori me pamje rrethore përpunon video nga katër kamera, duke shfaqur pamjet e përbëra në ekran sikur të ketë një kamera të vetme me pamje të zogjve mbi automjet. Katër kamerat me kënd të gjerë në pjesën e përparme, të pasme, majtas dhe djathtas janë themelet e pasqyrës me pamje rrethore.

Monitoruesi me pamje rrethore ose sistemet e monitorimit me pamje rrethore duhet të përdoren së bashku me pasqyrat tradicionale dhe kontrollin mbi shpatullat (kontrollet e kokës). Disa automjete më të reja mund të jenë të pajisura me monitor rrethues ose sisteme monitorimi rrethues në vend të pasqyrave tradicionale.

TEKNOLOGJITË E ZBULIMIT

Zbulimi i biçikletave, këmbësorëve dhe pengesave



ZBULIMI I BIÇIKLETAVE

Përshkrimi: Ju njofton kur një biçikletë, këmbësor, pengesa lëvizëse e ngadaltë ose e palëvizshme është zbuluar gjatë drejtimit të automjetit me shpejtësi të ulët, përgjithësisht rreth 25 mph. Disa sisteme mund të zbulojnë vetëm çiklistët, këmbësorët ose pengesat kur udhëtojnë drejtpërdrejt përpara automjetit dhe kur lëvizin në të njëjtin drejtim. Disa versione të zbulimit të pengesave do të aplikojnë frenat automatikisht.

Si funksionon: Sensorët e vendosur në pjesën e përparme ose të pasme (ose në pjesën e përparme dhe të pasme) të automjetit mund të zbulojnë se sa afër është automjeti me një biçikletë, këmbësor ose pengesë përpara ose prapa. Këto janë zakonisht të bazuara në radar. Paralajmërimet mund të vijnë në formën e tingujve, pamjeve, dridhjeve, një pulsi të shpejtë frenimi ose një përzierje paralajmërimesh. Sinjalet bëhen më të shpejta ndërsa automjeti lëviz më afër biçikletës, këmbësorit ose pengesës. Një përplasje është e afërt kur sinjalet bëhen të vazhdueshme.

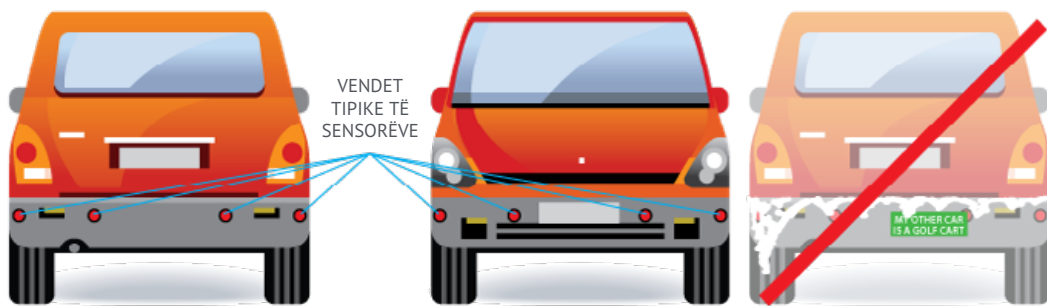


ZBULIMI I KËMBËSORËVE

Nuk duhet të vareni nga biçikleta, këmbësorët ose zbulimi i pengesave. Jini gjithmonë në vlmendshëm për mjedisin që ju rrethon dhe kontrolloni rregullisht për çiklistë, këmbësorë ose pengesa, veçanërisht në zonat urbane.



ZBULIMI I PENGESAVE



Sensorët duhet të mbahen të pastër në mënyrë që të funksionojnë siç duhet.

Paralajmërimi i shpejtësisë së lakores



Përshkrimi: Ju paralajmëron kur i afroheni një kurbe ose dalje në rrugë shumë shpejt.

Si funksionon: Ndjek shpejtësinë dhe vendndodhjen e automjetit nëpërmjet GPS dhe ju paralajmëron të ngadalësoni kur i afroheni kthesave dhe daljeve.

Ju nuk duhet të bëheni të varur nga paralajmërimet e shpejtësisë së lakores dhe të mbani një shpejtësi të sigurt gjatë drejtimit të automjetit dhe afrimit të lakoreve ose daljeve.

Sistemet e paralajmërimit të përplasjes përpara



Përshkrimi: Ju njofton për një përplasje të afërt me një automjet ose objekt lëvizës ose të palëvizshëm më të ngadaltë përpara jush, në mënyrë që të frenoni ose të notoni në kohë. Vetëm paralajmërimi nuk do të frenojë automatikisht për shoferin. Paralajmërimi i përplasjes skanon rrugën përpara gjatë drejtimit të mjetit.

Si funksionon: Sensorët e vendosur në pjesën e përparme të automjetit mund të zbulojnë se sa afër është automjeti me automjetet e tjera para jush. Këto janë zakonisht të bazuara në kamera ose radar. Qëllimi është t'ju paralajmërojë kur jeni duke u afruar në mënyrë të rrezikshme pranë automjetit ose objektit përpara. Paralajmërimet mund të vijnë në formën e tingujve, pamjeve, dridhjeve, një pulsi të shpejtë frenimi ose një përzierje paralajmërimesh. Sistemi i paralajmërimit të përplasjes përpara skanon trafikun përpara 20 herë në sekondë deri në 500 feet përpara automjetit dhe pastaj ju paralajmëron të frenoni ose drejtoni nëse ka ndonjë rrezik në rrugën. Si shembull, këtu janë tri nivele të lajmërimeve*:

| INTENSITETI I SHPEJTËSISË | KOHA E PARALAJMËRIMIT PARA PËRPLASJES |
|---------------------------|--|
| 15–18 mph | 3 sekonda |
| 18–50 mph | 4 sekonda |
| 50+ mph | 5 sekonda |

Duhet të jeni gjithmonë të kujdesshëm, të kontrolloni rregullisht trafikun dhe të mbani një distancë të sigurt. Nëse pa dashje i afroheni shumë një automjeti tjetër, sistemi i paralajmërimit të përplasjes përpara do t'ju njoftojë në mënyrë që të frenoni ose drejtoni shpejt.

Alarm për shpejtësi të lartë



Përshkrimi: Ndhmon në ruajtjen e një shpejtësie të sigurt duke dhënë alarmin nëse jeni duke ecur me shpejtësi.

Si funksionon: GPS ose qendra e informacionit të automjetit duhet të jetë e përditësuar për t'ju siguruar që shpejtësia e postuar është e njohur. Nëse shpejtësia e postuar tejkalohet, lajmërimi do të aktivizohet si sinjal ose paralajmërim vizuale, siç janë ndryshimet e ngjyrave në ekran ose një sinjal kufizues e shpejtësisë vezulluese. Nëse tingëllon një paralajmërim, ju duhet ta ngadalësoni automjetin me kujdes në kufirin e duhur të shpejtësisë duke lëshuar përsheptuesin ose frenimin e lehtë. Mos përplasni frenat për të ruajtur një shpejtësi të sigurt.

Ju nuk duhet të mbështeteni në alarmin e shpejtësisë së lartë dhe gjithmonë duhet të monitoroni shpejtësinë, të mbani një shpejtësi të sigurt dhe të respektoni kufirin e shpejtësisë në rrugë.

Pajisja e paralajmërimit të nisjes nga korsia



Përshkrimi: Ju njofton kur dilni nga korsia duke përdorur paralajmërimet vizuale, me dridhje ose me zë. Kjo veçori mund t'ju ndihmojë të drejtoni prapa në qendër të korsisë nëse gabimisht devijoni, duke ndihmuar në parandalimin e një përplasjeje.

Si funksionon: Ky funksion mbështetet në sinjalet e rrugëve për të vepruar. Është projektuar për t'ju lajmëruar nëse automjeteja fillon të dalë nga një korsia me një ose më shumë lloje paralajmërimesh.

Mos u mbështetni në pajisjet e paralajmërimit të largimit nga korsia për të ruajtur pozicionin e saktë të korsisë.

Sensorë parkimi



Përshkrimi: Paralajmeroni pozicionin e objekteve rreth automjetit ndersa parkoni.

Si funksionon: Automjeti mund të ofrojë paralajmërime të dëgjueshme se ka objekte para ose prapa tij. Intervallet midis sinjaleve mund të bëhen më të shkurtra sa më afër automjetit të jetë një objekt. Një ton konstant do të thotë që automjeti është afër një objekti.



Mos u mbështetni vetëm në sensorët e parkimit për të zbuluar të gjitha objektet. Ata nuk mund të zbulojnë objekte që janë të sheshta në tokë, poshtë paracolpit, shumë afër automjetit, ose shumë larg tij. Qëndro në dijeni të mjedisit përreth përmes përdorimit të pasqyrave, kontrolleve të kokës dhe kamerave të pasme gjatë parkimit, duke përfshirë ndërgjegjësimin e njerëzve ose objekteve që mund të hyjnë në rrugën e parkimit.

Alarmi i pasmë i kryqëzimit të trafikut



Përshkrimi: Ju paralajmeron nese nje ose me shume automjete jane gati per te hyre ne rrugen e mbeshtetjes. Mund të zbulojë automjetet që mund të jenë duke kaluar gjatë mbështetjes.

Si funksionon: Sensorët rreth pjesës së pasme të automjetit zbulojnë automjetet e tjera që afrohen nga e majta dhe e djathta. Ju mund të lajmëroheni nga një ton paralajmërues ose drita vezulluese në pasqyrat ose panelin e kontrollit që ju lajmëron për ndalimin.

Mos u varni nga alarmi i pasmë i trafikut të kryqëzuar dhe jini të vëmendshëm për mjedisin rrethues përmes përdorimit të pasqyrave, kontrolleve të kokës dhe kamerave të pasme, duke përfshirë ndërgjegjësimin e njerëzve ose objekteve që mund të hyjnë në shtegun pranë pjesës së pasme të automjetit.

TEKNOLOGJITË E ASISTENCËS SË SHOFERIT

Qëllimi kryesor i këtyre teknologjive është të kryejnë një komponent të funksionit të drejtimit të automjetit në rrethana specifike. Teknologjitë e sistemeve të asistencës së automjeteve ndihmojnë shoferët në shmangien e rreziqeve dhe rrëzimeve. Disa bëjnë automatikisht rregullime në automjet dhe disa ndihmojnë shoferin në rregullime, të tilla si frenimi ose drejtimi. Shoferi mund të ketë ende nevojë të bëjë ndryshime në funksionimin e automjetit për të parandaluar një problem ose përplasje, por automjeti ndihmon.

Sistemet automatike të frenimit të emergjencës ose asistenca e frenimit



Përshkrimi: Mund të ndjejë trafikun e ngadaltë ose të ndaluar ose një objekt përpara dhe të zbatojë urgjentisht frenat nëse nuk përgjigjeni.

Si funksionon: Nëse nuk frenoni ose drejtoni për të shmangur një rrezik përpara, automjeti do të ngadalësohet me shpejtësi ose do të ndalojë vetë për të shmangur një përplasje. Ju duhet të vazhdoni të skanoni rrugën për rreziqe dhe të mbani një distancë të sigurt në vijim.



Frenimi i kundërt automatik



Përshkrimi: Mund të aplikoni frenat nëse zbulohet një pengesë gjatë kthimit të automjetit. Ju ndihmon të shmangni një përplasje të mundshme kur automjeti lëviz në drejtim të kundërt.

Si funksionon: Si funksionon: Gjatë kopjes rezervë, nëse një objekt zbulohet, mund të dëgjoni një sërë sinjalesh ose të shihni tregues vizualë për t'ju lajmëruar se një objekt është në pjesën e pasme. Nëse nuk reagoni, frenimi automatik i kundërt aktivizohet dhe frenat aplikohen menjëherë për të ndihmuar në shmangien e një përplasjeje të mundshme.

Mos u varni nga teknologjia automatike e frenimit të kundërt. Vazhdoni të kontrolloni pasqyrat, kontrolloni mbi shpatullat (kontrollat e kokës) dhe përdorni kamerat e pasme nëse janë të pajisura.

Ndihma për mbajtjen e korsisë



Përshkrimi: Kjo veçori mund t'ju ndihmojë të ktheheni në korsinë nëse dilni jashtë, duke parandaluar potencialisht një përplasje.

Si funksionon: Ju mund të merrni një paralajmërim përmes një zëri, drite vezulluese ose dridhjeje nëse automjeti del nga korsia. Ju duhet të ktheheni në korsinë; nëse nuk ndërmerrni veprime, kjo veçori mund ta drejtojë automjetin butësisht në korsinë e tij. Anulohet lehtësisht duke lakuar rrotën. Kjo veçori nuk do të funksionojë kur vijat e korsisë janë të zbehta ose të mbuluara me dëborë ose papastërti.

Shoferi nuk duhet të varet nga ndihma e mbajtjes së korsisë dhe gjithmonë duhet të mbajë kontrollin e automjetit në rrugë dhe të qëndrojë brenda korsisë së drejtimit të automjetit.



Shmangia e përplasjes në kthesën e majtë



Përshkrimi: Ky funksion monitoron trafikun kur ktheni majtas në trafik me shpejtësi të ulët (të tilla si në një semafor). Ai aktivizon tingujt paralajmërues dhe dritat dhe vendos automatikisht frenat nëse ktheni majtas në trajektoren e një automjeti tjetër.

Si funksionon: Sistemi i asistencës së kthesës së majtë monitoron trafikun në ardhje kur nisni një manovër kthese në korsinë e kundërt të drejtimit të automjetit me shpejtësi të ulët. Nëse boshllëku në trafik është shumë i vogël për të lejuar një kthesë, sistemi parandalon automjetin të ecë përpara.

Nëse një përplasje me një automjet që vjen është e afërt, sistemi do të ndalojë radhën në kohë duke filluar një manovër automatike të frenimit të emergjencës.

Mos u varni nga shmangia e përplasjes në kthesën e majtë. Ju duhet të skanoni dhe monitoroni në mënyrë të sigurt mjedisin e drejtimit të automjetit përpara për rreziqe dhe të përcaktoni kur është e sigurt për t'u kthyer përpara trafikut tjetër.

TEKNOLOGJITË E KOMODITETIT

Teknologjitë e mëposhtme ofrojnë lehtësira për shoferin dhe nuk kërkojnë që kërkuesi të demonstrojë një grup të kërkuar aftësish. Teknologjitë e komoditetit nuk lejohen të përdoren gjatë procesit të testimit të drejtimit të automjetit.

Kontrolli i përshtatshëm i lundrimit



Përshkrimi: Mund të rrisë ose ulë shpejtësinë e automjetit për të mbajtur një distancë të caktuar nga shoferi. Versionet e avancuara madje mund të ngadalësojnë dhe ndalojnë automjetin në bllokimet e trafikut dhe pastaj të shtojë shpejtësinë automatikisht.

Si funksionon: Ju shtoni shpejtësinë të caktuar dhe pastaj ndizni kontrollin e përshtatshëm të lundrimit (ACC). Pastaj mund t' i tregoni ACC-së se sa afër dëshironi që distanca juaj e mëposhtme të jetë (në përgjithësi distanca të shkurtra, të mesme ose të gjata).

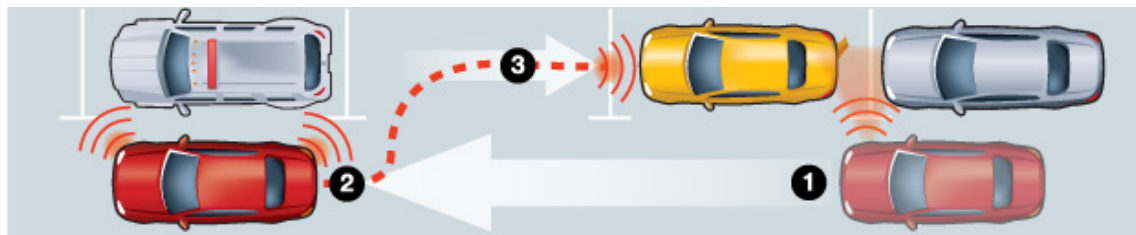
Sensorët në automjet lexojnë rrugën përpara për trafikun, duke ruajtur distancën midis jush dhe automjetit përpara, duke ngadalësuar shpejtësinë nëse është e nevojshme për të ruajtur distancën. Sidoqoftë, shoferit i kërkohet të mbetet i vëmendshëm për mjedisin rrethues. Në kushtet e motit të keq dhe kushte të tjera të pasigurta të drejtimit të mjetit, këshillohet që të mos përdoret asnjë mjet lundruar, përfshirë ACC.

Parkim automatik paralel



Përshkrimi: Ndhimojë udhëzues ju në një vend parkimi paralel. Ju jeni ende përgjegjës për frenimin dhe monitorimin e mjedisit.

Si funksionon: Ju mund të aktivizoni sensorët automatik paralelë të parkimit të automjetit kur të jeni gati për të parkuar. Sistemi automatik paralel i parkimit të automjetit do t' ju informojë kur të gjeni një vend të përshtatshëm për të parkuar. Ju duhet të ndiqni çdo nxitje të dhënë nga automjeti. Këto mund të përfshijnë tërheqjen përpara hapësirës, zhvendosjen në të kundërt dhe heqjen e duarve nga timoni. Shoferi është përgjegjës për frenimin. Pas parkimit të automjetit, mund t' ju duhet të bëni disa rregullime të lehta për t' u siguruar që automjeti është në një pozicion optimal.



Shqyrtoni me kujdes manualin e pronarit të automjetit për të lexuar rreth çdo karakteristike që është e re për ju dhe sigurohuni që e dini se si funksionojnë ato. Nëse keni ende pyetje, kontaktoni përfaqësinë në mënyrë që ata të mund të shpjegojnë.

3.4. TË JESH I VETËDIJSHËM PËR PJESËT QË NUK SHIHEN

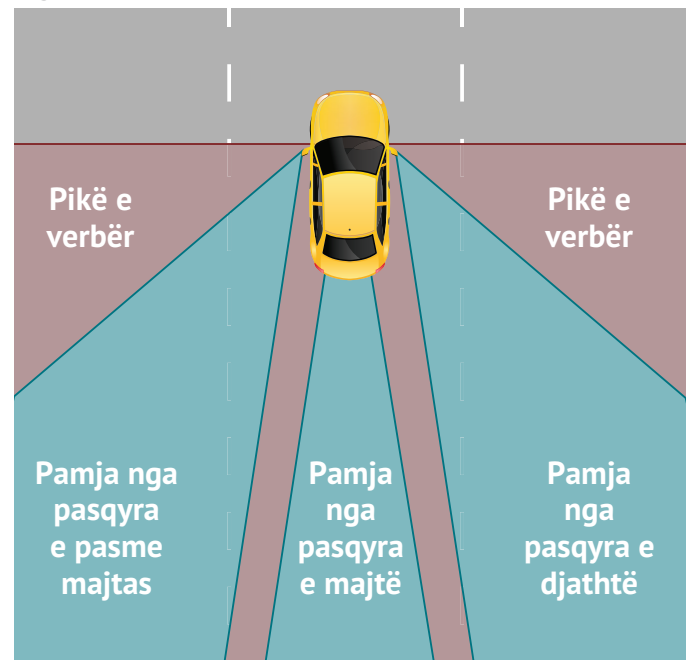
Pikat e verbra janë zona jashtë automjetit që nuk mund të shihen duke përdorur pasqyra. Njollat e verbra mund të shkaktohen gjithashtu nga pengesat në shikim për shkak të pajisjeve të automjetit (pasqyrat e pasme, shtyllat e dyerve, etj.) dhe mjedisit të drejtimit të automjetit (pemët, dielli, gardhet, kodrat dhe muret).

PIKAT E TJERA TË VERBRA TË SHOFRERËVE

(Shikoni figurën 3.3)

- Mos drejtoni automjetin në një vend tjetër të verbër të shoferit. Ose shpejtoni ose ngadalësoni në mënyrë që shoferi tjetër të mund të shohë automjetin.
- Kur të kaloni një automjet tjetër, kaloni sa më shpejt nëpër vendin e verbër të shoferit tjetër.
- Asnjëherë mos qëndroni anash një automjeti të madh, si për shembull një kamioni ose autobusi. Këto automjete kanë pika të verbra të mëdha dhe shoferët e tyre e kanë të vështirë t'ju shohin.

Figura 3.3: pikat e verbra



PIKAT E TUA TË VERBRA

- Jini të vëmendshëm për pikat e verbra natyrale brenda automjetit që ndikojnë në dukshmërinë jashtë automjetit.
- Jini të kujdesshëm ndaj pikave të verbra kur ndryshoni korsitë dhe/ose tërhiqni në trafikun kryq (shih figurën 3.3).
- Pikat e verbëra mund të rriten nga kushtet e motit dhe drita e ditës. Dielli mund të krijojë vende të verbra me reflektime jashtë çdo sipërfaqeje të dritares. Parmaku i përparmë është vendi më i zakonshëm për reflektime vezulluese dhe pika të verbra. Syzet e diellit ose përdorimi i vizoreve në shumicën e automjeteave ndihmojnë për të mbrojtur sytë nga ato reflektime që e bëjnë të vështirë për t'u parë.

3.5 RRIPAT E SIGURIMIT DHE MBAJTËSET E FËMIJËVE

RRIPAT E SIGURISË

Para se automjeti të lëvizë ndonjëherë, të gjithë duhet të jenë të lidhur siç duhet. Përplasjet e automjeteave janë vrasësi numër një i adoleshentëve. Gjëja më e lehtë që ju mund të bëni për të shmangur të qenit një statistikë është kopje up.

Vishni rripin e prehrit në mënyrë të vrazhdë mbi ijet. Nëse jeni shtatzënë, ju mund të mbani rripin në të gjithë legenin, sa më poshtë që të jetë e mundur poshtë barkut.

Mosmbajtja e rripit të sigurimit konsiderohet shkelje kryesore, që do të thotë se ju mund të ndaloheni për qëllimin e vetëm të mosrespektimit të ligjit për rripin e sigurimit. Shkelja e këtij ligji dënohet me gjobë deri në 50 \$ për pasagjer dhe 100 \$ për pasagjer nën 18 vjeç.

RRIPAT E SIGURISË JANË MËNYRA E VETËM MË EFEKTIVE PËR TË PARANDALUAR VDEKJEN DHE LËNDIMET NË AKSION. GIJTHASHTU, JU PO SHKELNI LIGJIN E IOWA-S DUKE MOS VESHUR NJË.

NË IOWA KËRKOHEM QË TË GJITHË PASAGJËRAT NË SEDILJET E PASME TË MJETIT TË VENDOSIN RRIPIA TË SIGURISË. LIGJI ZBATOHEM GIJTHASHTU PËR PASAGJËRAT NË SEDILJET E PASME, TË CILËT JANË NËN MOSHËN 18 VJEÇ.

RRIPAT E SIGURIMIT DHE LIGJI I IOWA-S

- **Fëmija nën një vjeç dhe që peshon më pak se 20 paund** duhet të jetë i siguruar në një sistem për mbajtjen e fëmijëve të kthyer mbrapsht.
- **Fëmija nën gjashtë vjeç** duhet të jetë i siguruar në një sistem për mbajtjen e fëmijëve (një ndenjese sigurie ose ndenjese përforcuese, jo një rrip sigurie).
- **Fëmija nga moshja gjashtë vjeç deri në moshën 18 vjeç** duhet të sigurohet në një sistem të mbajtjes së fëmijëve ose nga një rrip sigurimi, në të gjitha vendet e uljes (para dhe prapa).
- **Të rriturit 18 vjeç e lart** duhet të vendosin një rrip sigurimi ndërsa udhëtojnë me biçikletë në ndenjset e përparme të një automjeti.

Përjashtimet për përdorimin e rripit të sigurimit mund të gjenden online në:

iowadot.gov/mvd/medical-exemptions-from-safety-belt-use

MITET E RRIPIT TË SIGURIMIT

“Është zgjedhja ime të vë rripin e sigurimit dhe nuk po prek askënd përveç vetes sime.”

Nëse jeni futur në mënyrë të papërshtatshme gjatë një përplasjeje, rrezikoni të bëheni predhë dhe të plagosni ose të vrisni të tjerë në automjet. Edhe kur jeni vetëm në automjet, nëse nuk jeni të lidhur siç duhet, një situatë e paparashikueshme mund t'ju bëjë të vërshoni ose të frenoni papritur, duke ju detyruar të dilni nga ndenjësja e shoferit që ka të ngjarë të shkaktojë një përplasje.

“Rripat e sigurimit janë të mirë për udhëtime të gjata, por nuk kam nevojë për to nëse udhëtoj me automjet nëpër qytet.”

Më shumë se gjysma e të gjitha vdekjeve në trafik ndodhin brenda 25 miljeve nga shtëpia. Shumë aksidente ndodhin në rrugë me kufij shpejtësie më të vogël se 45 mph.

“Rripat e sigurimit mund t'ju bllokojnë brenda një automjeti.”

Duhet më pak se një sekondë për të zhbërë rripin e sigurimit. Ky mit shpesh i referohet një incidenti ku një automjet mori flakë ose u zhyt në ujë të thellë. Përplasje të tilla rrallë ndodhin. Edhe nëse e bëjnë, një rrip sigurimi mund t'ju ndalojë të hiqeni. Shansi juaj për të shpëtuar do të jetë më i mirë nëse jeni të ndërgjegjshëm.

“Disa njerëz hidhen të qartë në një përplasje dhe largohen me vështirësi me një gërvishtje”

Shanset për të mos u vrarë në një përplasje janë shumë më të mira nëse qëndroni brenda automjetit. Rripat e sigurimit mund t'ju pengojnë të hidheni nga automjeti juaj në rrugën e një tjetri.



3.6 SIGURIMI I OBJEKTEVE TË LIRSHME

Përveçse të mbani veten dhe pasagjerët të sigurt, duhet të siguroheni gjithashtu që nuk ka objekte të lira në automjetin që mund të plagosin dikë në rast të një ndalese ose përplasjeje të papritur. Në 55 milje në orë, një objekt 20 paund godet me forcë 1.000 paund. Gjithashtu, sigurohuni që nuk ka objekte në dysheme që mund të rrotullohen nën pedalin e frenave, duke e bërë të vështirë ose të pamundur aplikimin e frenave.

3.7 ELIMINIMI I SHPËRQENDRIMEVE

Ekzistojnë tre lloje të shpërqendrimeve:



Vizuale – duke bërë diçka që kërkon që shoferi të shikojë larg nga detyra e drejtimit të automjetit (p.sh., duke shikuar në një GPS).



Manuale – të bësh diçka që kërkon që shoferi të heqë njërin ose të dyja duart nga timoni (p.sh., të hash ose të vendosësh makijazh).



Njohëse – duke bërë diçka që shkakton që mendja e shoferit të endet ose të përqendrohet diku tjetër (p.sh., duke dëgjuar muzikë ose duke bërë një bisedë).

Të gjitha llojet e shpërqendrimeve mund të jenë të rrezikshme gjatë drejtimit të automjetit dhe shumë detyra që njerëzit zakonisht bëjnë pas timonit mund të përshtaten në më shumë se një kategori.

PAJISJET CELULARE DHE MESAZHET GJATË DREJTIMIT TË MAKINËS

Ligji i drejtimit të automjetit së shpërqëndruar në lora ndalon përdorimin e telefonave celularë dhe pajisjeve të tjera elektronike të komunikimit për të shkruar, dërguar ose parë një mesazh elektronik gjatë drejtimit të automjetit. Para se të shkruani, dërgoni ose lexoni një mesazh me tekst, email ose postim në rrjetet sociale, automjeti duhet të ndalet plotësisht në pjesën e rrugës.

Përrjashtim nga ky ligj bëjnë:

- Anëtarët e agjencive të sigurisë publike që kryejnë detyra zyrtare.
- Profesionistët e kujdesit shëndetësor gjatë situatave emergjente.
- Një person që merr informacion në lidhje me sigurinë, duke përfshirë lajmërimet e emergjencës, trafikut dhe motit.

DUKE FOLUR NË TELEFON

Shoferët nën moshën 18 vjeç me një leje udhëzimi, patentë të ndërmjetme ose patentë shkolle të mitur janë të ndaluar të bëjnë dhe të marrin telefonata dhe të flasin në telefon gjatë drejtimit të automjetit, përveç nëse automjeti i tyre është në një ndalesë të plotë jashtë pjesës së udhëtuar të rrugës.

LIGJI DHE DËNIMET

Drejtimi i automjetit në gjendje të shpërqëndruar konsiderohet një shkelje "parësore" e trafikut - duke nënkuptuar që një oficer mund t'ju tërheqë për një shkelje. Përveç pagimit të gjobave, një dënim i shpërqëndruar për drejtim automjeti mund të rezultojë në ndalimin ose heqjen e lejes së drejtimit.

Nëse drejtoni automjetin i hutuar dhe shkaktoni vdekjen e një personi tjetër, mund të përballeni me më shumë se 1,000 dollarë gjobë, t'ju pezullohet leja e drejtimit dhe në varësi të rrethanave, të akuzoheni për vrasje për shkak të sëmundjes.

3.8 ALKOOLI DHE DROGA

Një nga ligjet më të zbatuara në të gjithë rrugët e vendit është drejtimi i automjetit në ndikim. Iowa nuk është përjashtim, me dënime të larta për shoferët e kapur në gjendje të dehur nga alkooli ose në ndikimin e drogës.

OPERON NDËRSA ËSHTË NË GJENDJE TË DEHUR (OWI)

Emri zyrtar për veprën penale të drejtimit të automjetit në gjendje të dehur është "Operacioni gjatë intoksikimit" dhe përkufizohet se ka një përqendrim të alkoolit në gjak (BAC) prej 0.08 ose më të lartë ose operon me ndonjë sasi substance të ndaluar në sistem. BAC normalisht testohet përmes një respiratori, mostre të urinës ose testit të gjakut. Edhe nëse nuk jeni dënuar për një veprë penale të OWI në gjykatën penale, privilegjet të drejtimit të automjetit do të hiqen për një minimum prej 180 ditësh nëse veproni në gjendje të dehur. Kundërvajtjet e përsëritura për operimin ndërsa janë në gjendje të dehur janë gjithnjë e më të rënda, duke rezultuar në heqje më të gjata të patentës së shoferit dhe dënime më të ashpra penale.

PËLQIMI I NËNKUPTUAR PËR TESTIMIN

Si mbajtës i patentës së shoferit në Iowa, ju jeni pajtuar me kontratë për të dhënë pëlqimin për një test të kthjelltësisë në terren sipas kërkesës nga zbatimi i ligjit (Kodi i Iowa-s §321J.6). Ky ligj vlen gjithashtu për çdo shofer jorezident që udhëton në shtet.

REFUZIMI I TESTIT

Refuzimi i një testi të frymëmarrjes nuk garanton që nuk do të dënohesh për një OWI dhe refuzimi i testit do të rezultojë ende në heqjen e lejes së drejtimit. Pasojat për refuzimin e një testi të frymëmarrjes janë më të rënda sesa dështimi i një testi, me një heqje automatike të lejes së drejtimit për një vit dhe një gjobë minimale prej 1,250 dollarësh.

Nëse gjendeni fajtor për refuzimin e një testi, gjykata mund të urdhërojë gjithashtu që në automjetin të instalohet një klasë e detyrueshme për abuzimin e substancave dhe vlerësimin ose një pajisje për kyçjen e ndezjes me shpenzimet.

SHOFERËT NËN 21 VJEÇ

Ligjet për drejtimin e automjetit në ndikim janë më të rrepta nëse jeni nën moshën ligjore të pirjes. Një shofer i mitur konsiderohet të jetë duke vepruar ndërsa është në gjendje të dehur me BAC 0.02 ose më shumë. Një shoferi të mitur do t' i hiqen privilegjet e drejtimit të automjetit për një minimum prej 60 ditësh dhe për një minimum prej 180 ditësh nëse BAC është 0.08 ose më shumë. Kundërvajtësit nën moshën 18 vjeç nuk kanë të drejtë për një leje drejtimi të përkohshme të kufizuar ndërsa leja e drejtimit e tyre hiqet për OWI.

LIGJI PËR KONTEJNERËT E HAPUR

Është e paligjshme të transportohet çdo kontener i hapur, pa vulë alkooli nga çdo person ose pasagjer në një mjet motorik. Kontejnerët e hapur të pijeve alkoolike mund të transportohen në bagazhin e një automjeti. Shkelja e këtij ligji dënohet si një kundërvajtje e thjeshtë me një gjobë deri në 200 \$ për çdo shofer dhe pasagjer në automjet.

3.9 DREJTIMI PËR GJUMUR

Drejtimi i automjetit në gjendje të drobitur është po aq i rrezikshëm sa dhe drejtimi i automjetit në gjendje të dehur. Shoferët e drobitur kanë kohë reagimi të ngadaltë, shpesh ecin brenda dhe jashtë korsive, largohen nga rruga dhe ka më shumë gjasa të shkaktojnë një përplasje. Nëse vini re ndonjë nga sa renditet në vijim, ju **duhet të bëni një pushim, të ndaloni në një vend të sigurt ose të ndërroni shoferët:**

- Ëndërrim me sy hapur ose mendimet e shpërqëndruara.
- Vështirësi për të kujtuar kilometrat e fundit të udhëtuar.
- Bërtitje në mënyrë të përsëritur ose duke fërkuar sytë.
- Probleme me mbajtjen e kokës lart.
- Largim nga korsaia juaj, duke mos ruajtur linjë të drejtë ose duke prekur në ndarëset e korsive.
- Ndiheni të shqetësuar dhe të irrituar.

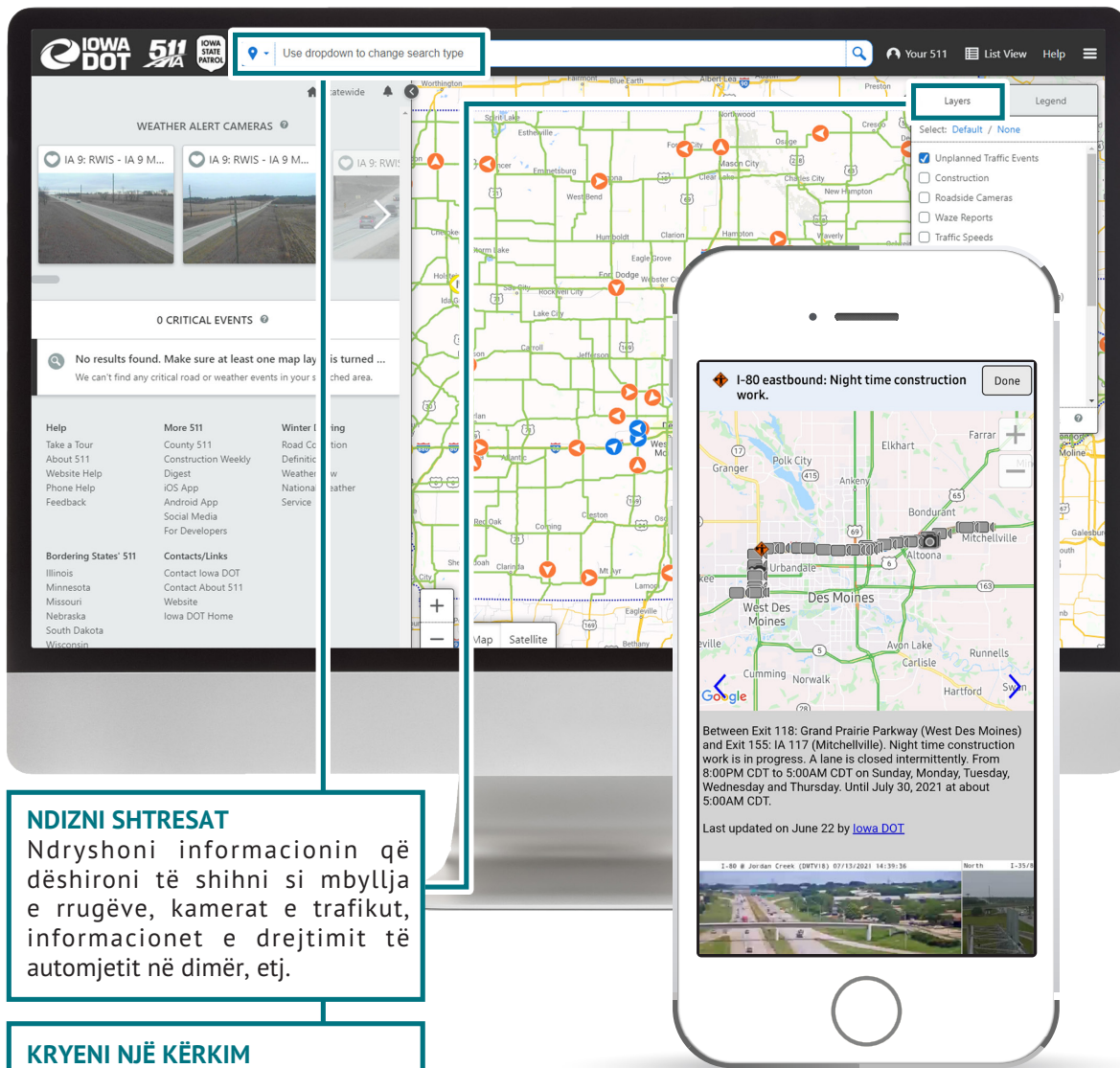


Të qëndrosh zgjuar për 18 orë me radhë është po aq e dëmshme sa dhe përqendrim i alkoolit në gjak (BAC) prej 0.08 për qind, sasi kjo që ju deh dhe ju lë në rrezik të barabartë për një përplasje.

3.10 PËRGATITJA PËR RRUGËN PËRPARA – IOWA 511

Është e zgjuar të planifikosh përpara se të nisesh për ndonjë udhëtim, qoftë rrugë e zakonshme apo udhëtim më i gjatë me automjet. Qëndroni të informuar për gjërat që do të ndikojnë tek udhëtimi juaj, si moti i keq, ndërtimet në rrugë, aksidentet, etj. Vizitoni www.511ia.org ose shkarkoni aplikacionin falas për të qenë të përditësuar me kushtet më të fundit të udhëtimit për autostradat dhe rrugët ndërshtetërore të Iowa.

Figura 3.4: Iowa 511



NDIZNI SHITESAT

Ndryshoni informacionin që dëshironi të shihni si mbyllja e rrugëve, kamerat e trafikut, informacionet e drejtimit të automjetit në dimër, etj.

KRYENI NJË KËRKIM

për të gjetur informacionet e udhëtimit për një vendndodhje, rrugë ose rrugë të caktuar.



Shkarkoni aplikacionin Iowa 511

www.511ia.org



KAPITULL 4

AFTËSITË BAZË TË DREJTIMIT

Asnjë manual nuk mund t'ju mësojë plotësisht si të bëheni shofer i sigurt. Studimet tregojnë se rreziku i një përplasjeje pakësohet me eksperiencën – eksperiencë që mund të fitohet nëpërmjet mësimi dhe praktikës.

4.1 NISJA E AUTOMJETIT

Shikoni manualin e përdorimit të automjetit se cila është procedura më e mirë për nisjen e automjetit. Procedurat ndryshojnë në varësi të faktit nëse automjeti ka inekSION karburanti, dhe cili është lloji i transmisionit.

4.2 NDËRRIMI I MARSHEVE

TRANSMISIONI AUTOMATIK

Kur drejtoni një automjet të pajisur me transmision automatik, nuk ka nevojë t'i ndryshoni marshet manualisht. Në fakt, leva e marsheve shërben vetëm për ta lëvizur makinën duke përdorur kolonën P-R-N-D-L.

P – "Park" e kyç makinën për parkim

R – "Reverse" për të lëvizur mbrapsht

N – "Neutral" për ta lënë motorin të punojë bosh

D – "Drive" për ta lëvizur automjetin përpara

L – "Low Gear*" për të kufizuar shpejtësinë e motorit*

*Shënim: Kjo mund të tregohet gjithashtu në formën "3, 2, 1" duke treguar marshin maksimal në të cilin mund të shkojë transmisioni automatik.

TRANSMISION MANUAL

Për automjetet me transmision manual, ndryshimi i marsheve rregullon rrezet e shpejtësisë në të cilin automjeti mund të udhëtojë. Në varësi të numrit të marsheve që ka, shoferi duhet të jetë në gjendje të shkojë nga "Neutral" ose në "1" në marshe më të larta, "2, 3, 4..." që të rritë shpejtësinë. Për të arritur këtë, përdoret një pedal i tretë i quajtur "frikcion" për të ndryshuar marshet.

Hapi 1: Shtypeni freksionin me këmbën e majtë

Hapi 2: Lëvizeni levën e marshit me dorën e djathtë

Hapi 3: Shkelni me ngadalë pedalin e gazit ndërkohë që njëkohësisht lëshoni freksionin

Përsëriteni këtë proces kur "zbritni" marshin, ose kur ju duhet të ngadalësoni për të ndaluar. Ky proces përdoret gjithashtu për ta lëvizur automjetin mbrapsht duke shkuar në "Reverse" nga marshi "Neutral" ose "1".

4.3 RITJA E SHPEJTËSISË

Rriteni shpejtësinë gradualisht dhe qetë. Nëse përpiqeni ta rritni shpejtësinë tepër shpejt, kjo mund të bëjë që rrotat të xhirojnë, sidomos në sipërfaqe të rrëshqitshme, duke bërë që automjeti të rrëshqasë. Me një automjet me marshe manuale, praktikoni duke përdorur freksionin dhe gazin në mënyrë që automjeti të mos ecë tepër shpejt ose të bllokohet kur ndryshoni marshet.

4.4 FRENIMI DHE NDALIMI

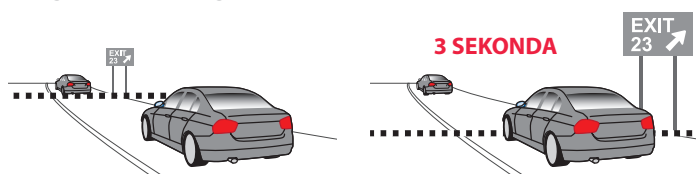
Përdorimi i frenave të automjetit për të ndaluar është një nga aftësitë më të rëndësishme që duhet mësuar. Koha që automjetit i duhet për të ndaluar varet nga peshat, madhësia dhe ngarkesa e automjetit, si edhe gjendja e gomave. Gjithashtu është e rëndësishme edhe koha e reagimit që i duhet këmbës në pedalin e frenimit. Duhet praktikë për të mësuar si të ndalosh qetë dhe me efikasitet.

Edhe nëse automjeti juaj dhe reflekset tuaja janë shumë të mira, përsëri sipërfaqet e ndryshme të rrugës ndikojnë se sa shpejt mund të ndaloni. Rrugët me zhavorr, borë ose akull, madje edhe trotuari i thatë mund të bëjnë që automjeti juaj të rrëshqasë nëse frenat shkelen tepër fort. Në shpejtësi më të larta, duhet më tepër kohë për të ndaluar. (Shikoni figurën 4.1)

Figura 4.1: Distanca e ndalimit

| DISTANCA E NDALIMIT | | | | |
|--|-------------------|---|-------------------|---------------------|
| REACTION DISTANCE + BRAKING DISTANCE = STOPPING DISTANCE | | | | |
| mph | | | | |
| 20 | 44 _{ft} | + | 25 _{ft} | = 69 _{ft} |
| 30 | 66 _{ft} | + | 57 _{ft} | = 123 _{ft} |
| 40 | 88 _{ft} | + | 101 _{ft} | = 189 _{ft} |
| 50 | 110 _{ft} | + | 158 _{ft} | = 268 _{ft} |
| 60 | 132 _{ft} | + | 227 _{ft} | = 359 _{ft} |
| 70 | 154 _{ft} | + | 310 _{ft} | = 464 _{ft} |

Figura 4.2: Rregulli 3- deri në 4-sekondësh



Shikoni automjetin përpara jush teksa kalon një pikë, si për shembull një tabelë, dhe filloni të numëroni me ngadalë. Për të arritur një distancë të sigurt, parakolpi nuk duhet ta kalojë pikën pa numëruar më përpara deri në tre.

RRISNI DISTANCËN E MËPOSHTME

Meqë gjasat më të larta janë që përplasja të ndodhë përballë jush, përdorimi i rregullit 3- deri në 4-sekondësh do t'ju ndihmojë të përcaktoni cila është distanca e sigurt e ndjekjes dhe do t'ju japë kohë të mjaftueshme që të frenoni nëse është e nevojshme. Ky rregull vlen vetëm në qarkullim normal kur moti është i mirë. (Shikoni figurën 4.2)

- Një shofer pa përvojë ose fillestar duhet të qëndrojë të paktën tre sekonda larg në kushte normale.
- Distanca dysekondëshe mund të jetë e mjaftueshme në kushte normale për një shofer me përvojë.
- Në shpejtësi 40 mph rekomandohet një distancë prej katër deri në pesë sekonda. Kur rruga është e rrëshqitshme ose automjeti përpara ju bllokton pamjen, rekomandohet një distancë prej gjashtë ose më shumë sekondash.

ABS (SISTEMI KUNDËR BLOKIMIT TË FRENAVE)

Shumica e automjeteve të viteve të fundit kanë ABS (sistem kundër bllokimit të frenave). Sigurohuni që të lexoni manualin e përdorimit të automjetit se si të përdorni ABS. ABS do t'ju japë mundësi të ndaloni pa rrëshqitur. Nëse automjeti juaj ka ABS dhe ju duhet të ndaloni menjëherë:

- Shtypni pedalën e frenës sa më fort të mundeni dhe mbajeni shtypur.
- Mund të ndjeni që pedali ju shtyn mbrapsht kur ABS është në punë. Mos e lëshoni pedalën e frenës. ABS punon vetëm kur pedali i frenës është i shkelur.

PËRDORIMI I DRITAVE TË FRENAVE PËR TË KOMUNIKUAR ME SHOFRËT E TJERË

Nëse do të ndaloni ose ngadalësoni në një vend ku shoferët e tjerë nuk e presin, ose nëse automjeti pas jush është tepër afër, shkelni pedalën e frenës tre ose katër herë me shpejtësi. Kjo do t'u tregojë shoferëve mbrapa jush se keni ndërmend të ngadalësoni.

NDALËSAT E NEVOJSHME

Duhet të ndaloni gjithnjë:

- Në të gjitha tabelat Stop.
- Para se të kaloni një trotuar kur dilni nga një rrugëkalim privat, oborr, etj.
- Kur hyni në një rrugë publike nga një rrugë private, duke përfshirë, ndër të tjera, sheshet e parkimit, bizneset, shkollat, karburantet.
- Kur jua kërkon një polic.
- Kur ju kërkohet nga një person që sinjalizon punë ndërtimi.
- Kur semafori është pulson në ngjyrë të kuqe, atëherë vazhdoni nëse rruga është e lirë.
- Në të gjitha dritat e semaforëve, edhe kur kthesat djathtas me ngjyrë të kuqe janë të lejuara.
- Kur një person i verbër me shkop (shpesh i bardhë ose me majë të kuqe) ose qen drejtues është duke ecur përpara jush ose është kaq afër sa që personi mund të jetë në rrezik.

Shihni faqen 11 lidhur me ndalesat në kalimet e shinave të trenit dhe faqen 17 për ndalesat kur i afroheni autobusëve të shkollave që kanë dritat e bllokazhit dhe/ose krahët e ndalesës.

4.5 SHPEJTËSIA E DUHUR

Kufiri i treguar i shpejtësisë është shpejtësia MAKSIMALE që ju lejohet me ligj të ecni **kur kushtet janë normale**. Shpejtësia duhet të varet nga limiti i treguar i shpejtësisë, kushtet e rrugës dhe moti. Sa më shpejt të ecë automjeti, aq më e madhe është distanca që duhet për t'u kthyer, për të ngadalësuar ose ndaluar. Për shembull, një automjet që udhëton 60 mph do të ecë 3 herë më larg sesa një automjet që udhëton 30 mph para se të ndalojë plotësisht. (Shikoni figurën 4.1)

Në rast se nuk tregohet kufiri i shpejtësisë, janë vendosur limitet e përgjithshme të mëposhtme:

- 25 mph në çfarëdo zone biznesi
- 25 mph në një zonë banimi ose zonë shkolle
- 45 mph në zonë nënurbane
- 45 mph për çdo automjet që tërheq një automjet tjetër
- 50 mph në rrugët dytësore të pashtuara nga perëndimi deri në lindjen e diellit, dhe për të gjithë kamionët në rrugët dytësore në çfarëdo orari të ditës
- 55 mph në të gjitha rrugët kryesore, autostradat urbane ndërshtetërore dhe rrugët dytësore, duke përfshirë rrugët e pashtuara nga lindja deri në perëndimin e diellit
- 70 mph në autostradat rurale ndërshtetërore

Mund të vendoset një limit më i ulët për cilindo prej kushteve që tregohen më sipër.

Edhe pse ecja me shpejtësi të lartë është shkaku kryesor i aksidenteve, edhe ecja tepër ngadalë mund të shkaktojë aksident. Përpiquni të ecni me ritmin e përgjithshëm të qarkullimit në çfarëdo rrugë. Në sistemin ndërshtetëror ka një shpejtësi minimale prej 40 mph. Automjetet që nuk mund të ecin kaq shpejt në kushte normale, nuk lejohen në rrugët ndërshtetërore.

4.6 DREJTIMI

KAPJA E TIMONIT

Për të pakësuar dëmtimin nga airbag-ët ballorë dhe për të ruajtur sa më mirë kontrollin e automjetit, kapeni timonin siç duhet. Duart duhet të vendosen në anët e kundërta të timonit në pozicionin e orës 9 dhe 3 ose pak më ulët në pozicionin e orës 7 dhe 5. (Shikoni figurën 4.3)

- Shihni goxha përpara në rrugë, jo vetëm çfarë keni pranë. Jini të vëmendshëm ndaj situatave të qarkullimit ku ju duhet të lëvizni timonin para se të arrini atje. Në këtë mënyrë do të keni kohë që ta lëvizni timonin qetë dhe në mënyrë të sigurt.
- Kur merrni kthesat, rrotullojeni timonin duke përdorur teknikën "dora mbi dorë" ose "tërhiq-lësho".
- Mos e rrotulloni timonin vetëm me pëllëmbën e njëjës dorë; mund të humbisni kontrollin. Kur përfundoni kthesën, drejtojeni timonin me dorë. Mund të jetë e rrezikshme ta lëshoni që t'ju rrëshqasë nëpër gishta.

Figura 4.3: Pozicioni i duarve në timon



4.7 MBRAPSHT

Është më e vështirë të ruani kontrollin kur lëvizni mbrapsht. Lëvizja mbrapsht duhet bërë me ngadalë. Përdoreni gazin me kujdes, për të mos thënë mos e përdorni fare.

- Lëvizja mbrapsht kërkon që ta ktheni kokën për të parë përtej mbështetëses së kokës. Mos u bazoni vetëm te pasqyrat ose kamerat e pasme pasi ato nuk ju japin pamje të plotë dhe mund t'ju ngatërrojnë në perceptimin e distancës.
- Lëvizni vithet dhe kthehuni për të parë mirë mbrapa automjetit. Shtrijeni krahun e djathtë mbrapa sediljes, kapeni pjesën e sipërme të timonit me dorën e majtë dhe shihni mbrapa shpatullës së djathtë te xhami i pasmë.
- Kontrolloni të gjitha zonat mbrapa automjetit dhe pikat e verbra të automjetit para se gjatë kohës që ecni mbrapsht.
- Lëshoni frenat dhe më pas shtypeni gazin lehtë, dhe vetëm kur është e nevojshme për të kontrolluar shpejtësinë. Ecni ngadalë.
- Rrotullojeni timonin në drejtimin që doni që të lëvizë automjeti.
- Shihni në drejtimin që po lëviz automjeti përmes xhamave të pasmë.

4.8 TEKNIKAT E DUHURA TË KTHIMIT

Planifikoni që kohë përpara se të ktheheni. Vendosni se ku doni të jeni kur të përfundoni kthesën. Jepini vetes mundësi për të ngadalësuar dhe shihni nëse ka këmbësorë dhe automjete të tjera. Kthesat në momentin e fundit janë të rrezikshme dhe duhen shmangur.

Mos i merrni kthesat shkurt dhe mos e lejoni automjetin të anohet tepër në kthesa. Këto veprime rritin rrezikun e aksidenteve.

SINJALET E KTHESAVE

Sinjalet e kthesave u tregojnë të tjerëve se çfarë keni ndërmend të bëni dhe u jep atyre kohë që të reagojnë. Duhet t'i përdorni sinjalet e kthesave para se të ndryshoni korsin, para se të ktheheni djathtas ose majtas, para se të bashkoheni me automjetet e tjera në qarkullim ose para se të parkoni.

- Sinjalizoni çdo herë që ndryshoni drejtim. Sinjalizoni edhe kur nuk shihni dikë tjetër rrotull. Në pikën tuaj të verbër mund të ketë automjete, këmbësorë ose çiklistë. Është e lehtë të harroni dikë që ka nevojë të dijë se çfarë keni ndërmend të bëni.
- Ligji i Iowa kërkon që të sinjalizoni të paktën 100 feet para një kthese nëse kufiri i shpejtësisë është 45 mph ose më pak; nëse kufiri i shpejtësisë është më shumë se 45 mph, atëherë duhet të sinjalizoni të paktën 300 feet përpara se të ktheheni.
- Si rregull, sinjalizoni para se të ngadalësoni.
- Bëni kujdes që të mos sinjalizoni tepër herët. Nëse midis jush dhe vendit ku doni të ktheheni ka kthesa, rrugëkalime ose hyrje, prisni që t'i kaloni para se të ndizni sinjalin.
- Nëse një automjet tjetër do të futet në rrugën midis jush dhe vendit ku keni ndërmend të ktheheni, prisni që ta kaloni para se të ndizni sinjalin. Nëse sinjalizoni para kohe, shoferi tjetër mund të mendojë që keni ndërmend të ktheheni ku ndodhet ai dhe mund t'ju dalë përpara.
- Sigurohuni që sinjali i kthesës të fiket pasi të ktheheni.

KTHESAT NË SEMAFORËT E KUQ, PAS NJË NDALESE

Në një semafor mund të bëni një kthesë djathtas kur semafori është i kuq, përveç nëse ka një tabelë "NDALOHET KTHESA NË SEMAFOR TË KUQ". Para se të ktheheni në mënyrë të sigurt, duhet të ndaloni plotësisht për t'u dhënë përparësi të gjitha automjeteve të tjera dhe këmbësorëve.

Gjithashtu mund të bëni një kthesë majtas kur semafori është i kuq nëse po ktheheni nga korsia e majtë e një rruge me një kalim në një rrugë me dy kalime.

MANOVRAT E KTHIMIT

Kthesat U

Kthesat U duhet të bëhen vetëm kur ato nuk janë të ndaluara dhe kur kjo nuk është diçka e rrezikshme.

Kthesat me tre pika

Zakonisht, kthesat me tre pika nuk janë manovra të sigurta dhe mund të rritin rrezikun dhe ekspozimin ndaj aksidenteve. Është më mirë që të shkoni te kryqëzimi më i afërt.

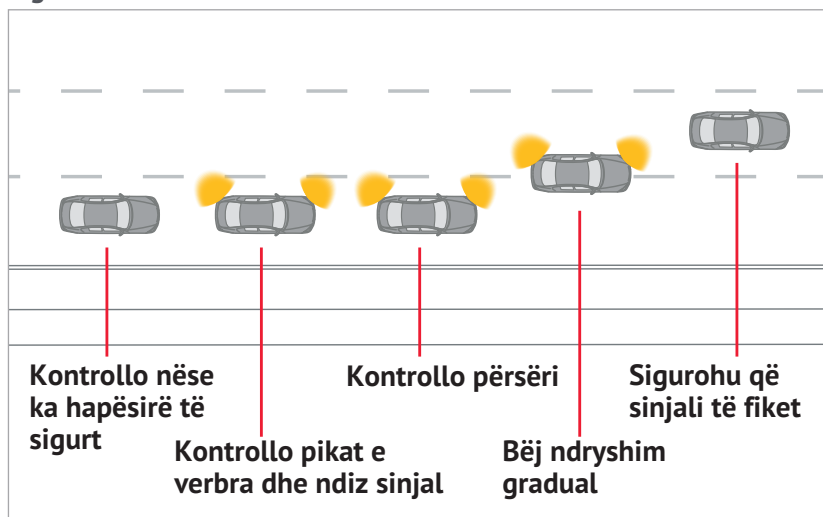
4.9 NDËRRIMI I KORSIVE

Ndryshimet e korsive përfshijnë:

- Ndryshimi nga një korsi te tjetra.
- Hyrja në një rrugë nga një rampë.
- Hyrja në rrugë nga buza e trotuarit ose ana e rrugës.

Ndërrojini korsitë një nga një. Para se të ndërroni korsinë, shikoni lëvizjet rreth jush dhe sigurohuni që ka hapësirë të mjaftueshme për të hyrë në mënyrë të sigurt në korsi dhe që t'u jepni përparësi automjeteve që janë tashmë në atë korsi (shiko figurën 4.4).

Figura 4. 4: Ndërrimi i korsive



Sinjalizo: Informoni shoferët e tjerë se çfarë keni ndërmend të bëni duke ndezur sinjalet e duhura.



Ruaj shpejtësinë: Kur ndryshoni korsinë, bëjeni këtë me kujdes pa ngadalësuar, përveç nëse po shkoni në një korsi ose qarkullim më të ngadaltë. Kur ndërroni korsi, kontrolloni vazhdimisht qarkullimin për t'u siguruar që të mos ju vijë dikush papritur.



Kontrollo pasqyrat: Shikoni në pasqyrën e mesit dhe në pasqyrat anësore. Sigurohuni që nuk ka automjete në korsinë ku doni të shkoni. Sigurohuni që nuk ka automjete që duan t'ju parakalojnë.



Kontrollo pikat e verbra: Shihni mbrapa në drejtimin që keni ndërmend të shkoni. Sigurohuni që askush të mos ndodhet pranë cepave të pasmë të automjetit tuaj.

Kur ktheni kokën për të kontrolluar pikat e verbra, sigurohuni që ta mbani timonin drejt; njerëzit kanë prirjen e natyrshme të kthejnë krahët në të njëjtin drejtim që kthejnë kokën.



Kontrollo nëse ka persona të tjerë në rrugë: Sigurohuni që të kontrolloni korsinë që është më larg, nëse ka një të tillë, pasi dikush në atë korsi mund të ketë ndërmend të shkojë në të njëjtën korsi ku doni të futeni ju.

4.10 PARAKALIMI

Parakaloni një automjet tjetër vetëm kur tabelat (faqja 8) ose shënimet në rrugë ju lejojnë të parakaloni (figura 4.5), DHE kur keni përcaktuar se keni hapësirë të mjaftueshme për të kaluar në mënyrë të sigurt. Parakaloni vetëm kur e keni të domosdoshme.

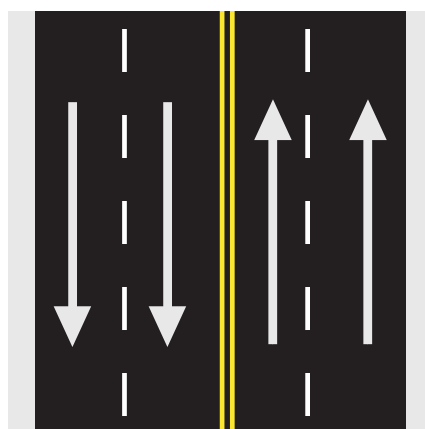
- Si rregull, parakaloni vetëm një automjet me radhë.
- Mos parakaloni në vende ku një automjet mund të futet në rrugën përpara jush, si për shembull në kryqëzime ose rrugëkalime.

Nëse është e nevojshme të parakaloni, ndiqni hapat e mëposhtëm:

1. Kontrolloni korsinë e parakalimit përpara për t'u siguruar që ka hapësirë të mjaftueshme para se të përpiqeni të parakaloni.
2. Kontrolloni pasqyrat dhe pikat e verbra nëse ka lëvizje.
3. Tregoni me sinjal që keni ndërmend të parakaloni dhe rritni shpejtësinë sipas nevojës.
4. Kur parakaloni, kontrolloni hapësirën përpara dhe mbrapa automjetit tuaj, dhe kontrolloni pasqyrën e pasme.
5. Kur të shikoni pjesën përpara të makinës që keni parakaluar në pasqyrën e pasme dhe që automjeti juaj është larg mjaftueshëm, kthehuni me kujdes dhe ngadalë në korsinë ku ishit, fiken sinjalin dhe ngadalësoni në shpejtësi normale.

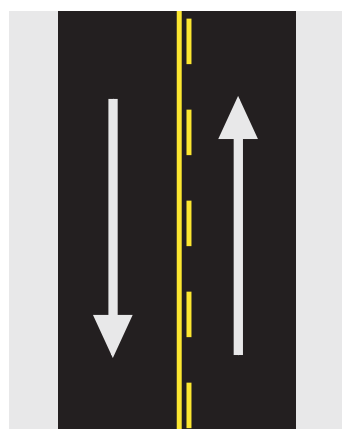
SHËNIMET NË RRUGË TREGOJNË RREGULLAT E PARAKALIMIT

Figura 4.5: Shënimet në rrugë që tregojnë rregullat e parakalimit



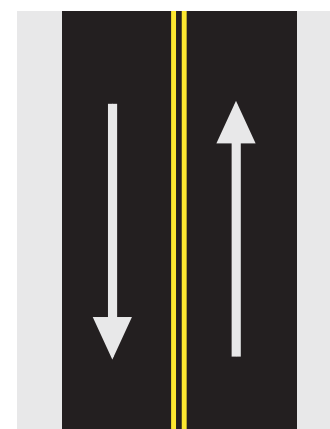
VIJË E VERDHË E DYFISHTË NË MES ME VIJA KORSISH TË BARDHA TË NDËRPRERA

Nuk lejohet parakalimi në asnjë drejtim mbi vijat e verdha të mesit. Vijat e bardha të ndërprera ndajnë trafikun që lëviz në të njëjtin drejtim. Parakalimi lejohet kur një në korsinë tuaj ka një vijë të bardhë të ndërprerë.



VIJAT E VERDHA TË PANDËRPRERA DHE TË NDËRPRERA

Mos parakaloni kur në korsinë tuaj ka vijë të pandërperë. Në këtë shembull, korsia e majtë nuk mund të parakalojë. Automjetet në korsinë e djathtë mund të parakalojnë.



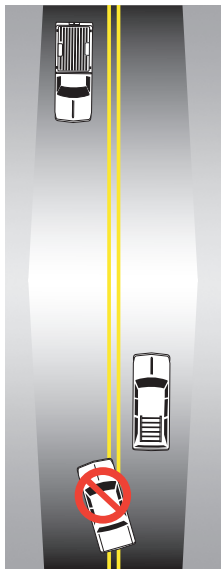
VIJË E VERDHË E DYFISHTË NË MES

Nuk lejohet parakalimi në asnjë korsi.

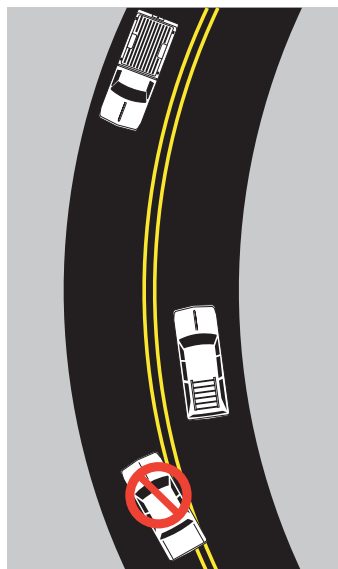
- Linjat e verdha ndajnë trafikun që lëviz në drejtime të kundërta
- Vijat e bardha ndajnë trafikun që lëviz në të njëjtin drejtim

PARAKALIMI ËSHTË I NDALUAR NË SITUATAT E MËPOSHTME:

Figura 4.6: Situatat e parakalimit të ndaluar



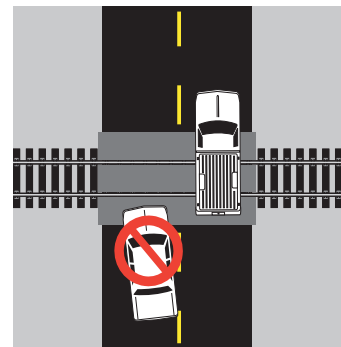
Mos parakalo kur i afrosh majës së një kodre.



Mos parakalo në kthesë kur fushëpamja në rrugë është e kufizuar.



Mos parakalo më afër se 100 feet larg një ure të ngushtë, ure ose tuneli, ku ka një tabelë që të tregon praninë e tyre.



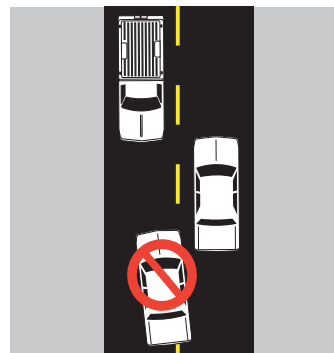
Mos parakalo më afër se 100 feet larg një kryqëzimi hekurudhe.



Mos parakalo më afër se 100 feet larg nga një kryqëzim.



Mos parakalo nga e djathta.



Mos parakalo kur automjetet përballë janë kaq afër sa mund të jetë e rrezikshme të dilni përpara automjetit që po parakaloni.

4.11 DREJTIMI MBROJTËS

Kur drejtoni automjetin në mënyrë të sigurt dhe përdorni teknika drejtimi mbrojtës, jeni vigjilentë dhe gati për çfarëdo që ndodh. **94 përqind e aksidenteve të rënda janë për shkak të vendimeve të rrezikshme ose gabimeve që bëjnë njerëzit në timon.** Ndiqni këto teknika drejtimi mbrojtës për të pakësuar rrezikun e përfshirjes në aksident:

1. Mendo për sigurinë në fillim.

Shmangia e prirjeve agresive dhe të pavëmendshme të drejtimit të automjetit ju bën më të aftë për t'u përballur me vendimet që marrin shoferët e tjerë. Lini hapësirë të mjaftueshme mes jush dhe makinës që keni përpara. Mbani gjithnjë rripin e sigurimit për t'u mbrojtur nga dalja jashtë makinës në rast aksidenti.

2. Ji vigjilent ndaj gjërave përreth – kushto vëmendje.

Kontrolloni shpesh pasqyrat dhe situatën e rrugës 20 deri në 30 sekonda para jush. Lëvizni vazhdimisht shikimin. Nëse një shofer tjetër shfaq shenja të ecjes në mënyrë agresive, ngadalësoni ose hapni krahun për ta shmangur. Nëse shoferi ec në mënyrë kaq të rrezikshme saqë keni merak, përpiquni të dilni nga rruga duke u kthyer djathtas ose duke dalë te dalja e radhës nëse kjo nuk është e rrezikshme. Gjithashtu jini vigjilentë për këmbësorët, çiklistët dhe kafshët që mund të jenë në rrugë.

3. Mos u bazo te shoferët e tjerë.

Tregoni konsideratë për të tjerët por kujdesuni për veten. Mos hamendësoni që një shofer tjetër do të lirojë rrugën ose do t'ju japë mundësi të hyni. Mendoni shoferët e tjerë mund të shkelin semaforin e kuq ose tabelat e ndalimit, ndaj jini të përgatitur për të reaguar. Planifikoni lëvizjet duke parashikuar rastin më të keq.

4. Ndiqni rregullin 3- deri në 4-sekondësh. (Shiko figurën 4.2 në faqen 38)

Ruani një distancë të sigurt për të lejuar kohë për të reaguar nëse është e nevojshme.

5. Mbaje të ulët shpejtësinë.

Kufij të e shpejtësisë që tregohen në tabela vlejné për kushte ideale. Është përgjegjësi juaj të siguroheni që shpejtësia juaj përputhet me kushtet. Përveç kësaj, shpejtësia e lartë e bën shumë më të vështirë ta kontrolloni automjetin nëse gjërat shkojnë keq.

6. Ki një rrugë shpëtimi.

Në të gjitha situatat e drejtimit të automjetit, mënyra më e mirë për të shmangur rreziqet e mundshme është ta poziciononi automjetin në një vend ku ekziston mundësia më e lartë që të shikoni dhe t'ju shikojnë. Pasja e një rruge alternative është gjithashtu mjaft e rëndësishme, ndaj lërinë gjithnjë vetes një rrugëdalje – një vend ku ta çoni automjetin nëse rruga juaj bllokohet papritur.

7. Elimino shpërqendrimet.

Shpërqendrimi është çdo aktivitet që ju devijon vëmendjen nga puna e drejtimit të automjetit. Drejtimi i automjetit kërkon vëmendje të plotë – ndaj përqendrohuni te puna e drejtimit të automjetit.

4.12 DREJTIMI I AUTOMJETIT NË MËNYRË TË SIGURT NË TRAFIK

LËVIZ ME RITMIN E TRAFIKUT

Automjetet që lëvizin më shpejt ose më ngadalë ose ritmi i trafikut bëjnë që të rritet numri i ndërrimit të korsive, i parakalimeve dhe i ndjekjes nga afër. Kjo rrit rrezikun e përplasjeve mes automjeteve. Rugët më të sigurta janë kur të gjitha automjetet ecin me të njëjtën shpejtësi, pa e kaluar kufirin e shpejtësisë.

TRAFIKU I NGADALTË

Jini gjithnjë gati për të ndryshuar shpejtësinë sipas shpejtësisë së trafikut. Disa automjete nuk mund të ecin shumë shpejt ose e kanë të vështirë të ndjekin ritmin e trafikut. Nëse i vini re në kohë këto automjete, keni mundësi të ndryshoni korsi ose të ngadalësoni në mënyrë të sigurt. Ngadalësimi papritur mund të shkaktojë aksident.

Mjetet bujqësore, mjetet që tërhiqen me kuaj dhe mjetet e mirëmbajtjes së rrugëve normalisht lëvizin më ngadalë. Këto automjete mund të kenë mbrapa një tabelë që tregon se janë automjete që lëvizin ngadalë (një trekëndësh portokalli ose drita që pulsojnë).

NDJEKJA E NJË AUTOMJETI TJETËR

Shumë përplasje shkaktohen nga ndjekja shumë afër e automjetit përpara. Duhet të jeni në gjendje të ndaloni para se të përplaseni me diçka që keni përpara. Shpejtësitë e larta kanë nevojë për distanca frenimi më të mëdha. Mbani parasysh këtë kur rrini pas një automjeti tjetër. Mënyra më e sigurt dhe më e lehtë për të gjykuar cila është distanca e sigurt e ndjekjes është të përdorni rregullin "tre-katërsekondësh" (shiko figurën 4.2 në faqen 38). Kjo do t'i mbajë automjetet përballë jush në largësi të mjaftueshme në mënyrë që të keni mundësi të ndaloni nëse është e nevojshme.

QËNDRIMI AFËR

Nëse dikush po ju rri afër mbrapa, lëvizni pak djathtas dhe jepini personit mbrapa mundësi të shohë më mirë çfarë ka përpara dhe ndizni sinjal për kthesat, ndalesat ose ndërrimet e korsive. Përpiquni të ngadalësoni dhe ta nxitni shoferin mbrapa që të parakalojë. Nëse çdo gjë tjetër dështon, dilni nga qarkullimi.



4.13 KOMUNIKIMI - DRITAT, BORIA & SINJALET E EMERGJENCËS

Disa shoferë nuk kushtojnë gjithnjë vëmendje ndaj gjërave që ndodhin rreth tyre. Shpesh përplasjet ndodhin ngaqë një shofer nuk e sheh një shofer tjetër, ose kur një shofer bën diçka që shoferi tjetër nuk e pret. Është e rëndësishme që shoferët t'u tregojnë të tjerëve se janë aty, dhe se çfarë kanë ndërmend të bëjnë.

DRITAT

Përveçse ju ndihmojnë të shihni natën, dritat i ndihmojnë shoferët e tjerë që t'ju shohin. Ndizni dritat çdo herë që keni vështirësi të shihni automjetet e tjera, pasi ka të ngjarë që edhe ato e kanë të vështirë t'ju shohin juve. Për shembull, kur ka mjegull, bie shi ose borë.

Shumë automjete janë të pajisura me drita që ndizen vetë, por në disa situata, si për shembull kur bie shi gjatë ditës, ka dritë të mjaftueshme saqë dritat automatike duhet të ndizen manualisht.

Ligji i Iowa kërkon që të përdoren të dyja dritat nga perëndimi i diellit deri në lindjen e diellit ose kurdoherë që shikueshmëria është 500 feet ose më pak (mjegull, shi i rrëmbyeshëm, borë, etj.). Si rregull, dritat duhen ndezur çdo herë që ndizni fshirëset e xhamave.

BORIA

Në disa raste, boria mund të përdoret për t'i tërhequr vëmendjen një shoferi tjetër dhe për të parandaluar një aksident. Bjerini borinë kur:

- Një këmbësor ose çiklist duket se po futet në korsinë ku ndodheni ju.
- Parakaloni një shofer i cili po fillon të futet në korsinë tuaj.
- Ka një shofer që nuk po kushton vëmendje ose që mund ta ketë të vështirë t'ju shohë.
- Po afroheni në një vend ku nuk mund të shihni se çfarë ka përpara, si për shembull kur dilni nga një rrugë e ngushtë.
- Një makinë tjetër rrezikon që t'ju godasë.
- Duhet të lajmëroni automjetet, shoferët, këmbësorët ose kafshët për praninë tuaj.
- Keni humbur kontrollin e automjetit dhe po shkoni drejt dikujt.

DRITAT E BLOKAZHIT

Nëse automjeti juaj pëson defekt në rrugë, sigurohuni që shoferët e tjerë mund ta shohin. Shumë shpesh përplasjet ndodhin sepse një shofer nuk e ka parë një automjet të ndaluar, ose e ka parë tepër vonë. Këtu janë disa udhëzime nëse keni probleme me automjetin dhe ju duhet të ndaloni.

- Nëse është e mundur, largojeni automjetin nga rruga dhe nga qarkullimi.
- Ndizni dritat e bllokazhit për të treguar që keni probleme.
- Nëse nuk e largoni dot automjetin nga rruga, përpikuni të ndaloni në një vend ku shoferët mund ta shohin qartë automjetin tuaj. Mos ndaloni mbi një kodër ose shumë afër një kthese.
- Nëse jeni bllokuar në një korsi ku ka lëvizje, ju dhe pasagjerët duhet të dilni sa më parë nga automjeti dhe të qëndroni në një vend të sigurt; kur është e mundur, larg nga buza e rrugës dhe larg nga automjetet që lëvizin.
- Njoftoni autoritetet se ju ose dikush tjetër ka pësuar defekt në rrugë.

Kjo faqe është lënë qëllimisht bosh.



KAPITULL 5

APLIKIMI I AFTËSVE PËR DREJTIMIN E AUTOMJETIT

Tani që kemi trajtuar shumë nga gjërat bazë, është koha të mësoni se si njohuritë tuaja për drejtimin e automjetit zbatohen në raste dhe situata të ndryshme. Përveç kësaj, do të mësoni gjithashtu teknikat për drejtimin e automjetit në situata të papritura, si për shembull në mot të keq ose në raste emergjencash.

5.1 KRYQËZIMET

Kryqëzimet janë vendet ku qarkullimi bashkohet ose kryqëzohet. Ndër to përfshihen: rrugët kryqëzuese, rrugët anësore, rrugëkalimet, sheshet e parkimit dhe rrugëkalimet e hapura për publikun.

Hapi 1: Para se të futeni në një kryqëzim, shihni përpara për të dalluar llojin e kryqëzimit dhe çdo mjet të kontrollit të qarkullimit (tabelat, sinjalet e qarkullimit dhe shënimet në sipërfaqen e rrugës).

Hapi 2: Kontrolloni kryqëzimin para se të vazhdoni për t'i siguruar që rruga është e lirë matanë kryqëzimit.

Hapi 3: Shihni majtas, djathtas dhe përsëri majtas për t'u siguruar nëse ka automjete dhe këmbësorë. Asnjëherë mos nxirrni përfundimin se një shofer tjetër do ta ndajë hapësirën me ju apo se do t'ju japë hapësirë.

Bëni kujdes nga sinjalet "e rreme" të kthesave. Mos u ktheni vetëm ngaqë një automjet që po afrohet ka sinjalin të ndezur. Shoferi mund të ketë ndërmend të kthehet matanë jush ose ka harruar të ndezë sinjalin nga një kthesë e mëparshme. Kjo vlen sidomos për motoçikletat; shpesh sinjalet e tyre nuk fiken vetë. Prisni derisa shoferi tjetër të fillojë të kthehet dhe më pas vazhdoni nëse është e mundur.

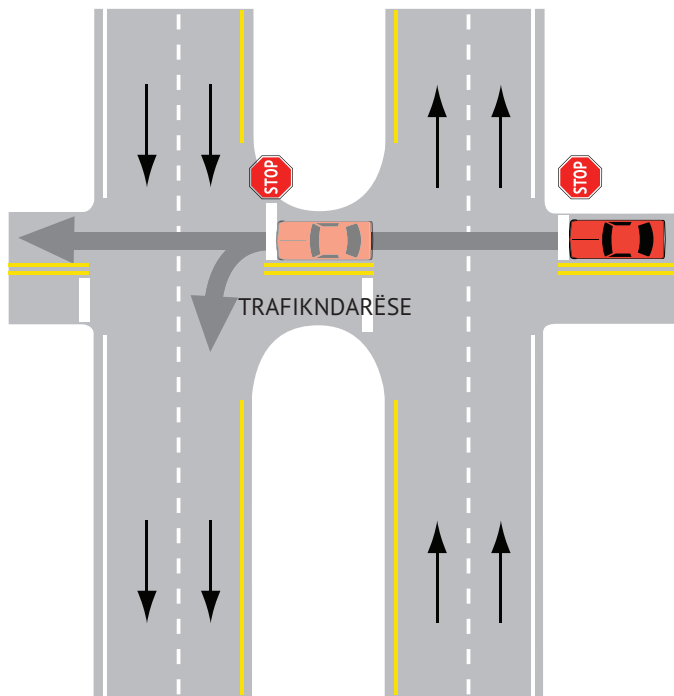


Figura 5.1: Parakalimi ose kthimi majtas në një rrugë rurale me katër korsë

PARAKALIMI OSE KTHIMI MAJTAS NË NJË RRUGË RURALE ME KATËR KORSI

(Shiko figurën 5.1) Mos u përpiqni të kaloni të dyja drejtimet e trafikut njëherësh për të shmangur ndalimin në trafikndarëse. Kaloni në mënyrë të sigurt në këtë kryqëzim duke ndjekur hapat e mëposhtëm:

1. Ndaloni te tabela Stop, shikoni majtas dhe vazhdoni në trafikndarëse kur është e mundur.
2. Qëndroni të ndaluar në trafikndarëse. Shiko djathtas. Kaloni ose kthehuni majtas kur është e mundur.

Shoferët duhet të mbajnë parasysh se në këtë situatë, automjetet lëvizin shumë shpejt. Duhet kujdes dhe përqendrim. Mbani parasysh se automjetet e gjata, si kamionët, mund të mos jenë në gjendje të ndalojnë në trafikndarëse nëse trafikndarësja është e ngushtë.

5.2 DREJTIMI I AUTOMJETIT NË RRUGË NDËRSHTETËRORE DHE NË AUTOSTRADA

RAMPAT

Rampat përdoren për të hyrë në një rrugë ndërshtetërore ose autostradë dhe ato përmbajnë tre segmente. (Shikoni figurën 5.2)

- 1 **Zona e hyrjes:** Kjo pjesë ju jep kohë që të kontrolloni rrugën dhe të llogaritni se sa hapësirë keni për të hyrë dhe çfarë shpejtësie nevojitet.
- 2 **Zona e përshpejtimit dhe bashkimit:** Përdoreni këtë zonë për ta çuar automjetin në shpejtësinë e qarkullimit dhe të bashkoheni me qarkullimin kur është e mundur. Mos ndaloni plotësisht në rampë përveç nëse është absolutisht e domosdoshme.
- 3 **Pjesa e udhëtimit në rrugën ndërshtetërore:** Automjetet që janë tashmë në një rrugë ndërshtetërore ose autostradë duhet të lëvizin, ngadalësojnë ose përshpejtojnë për të lejuar që automjetet në rampë të futen.

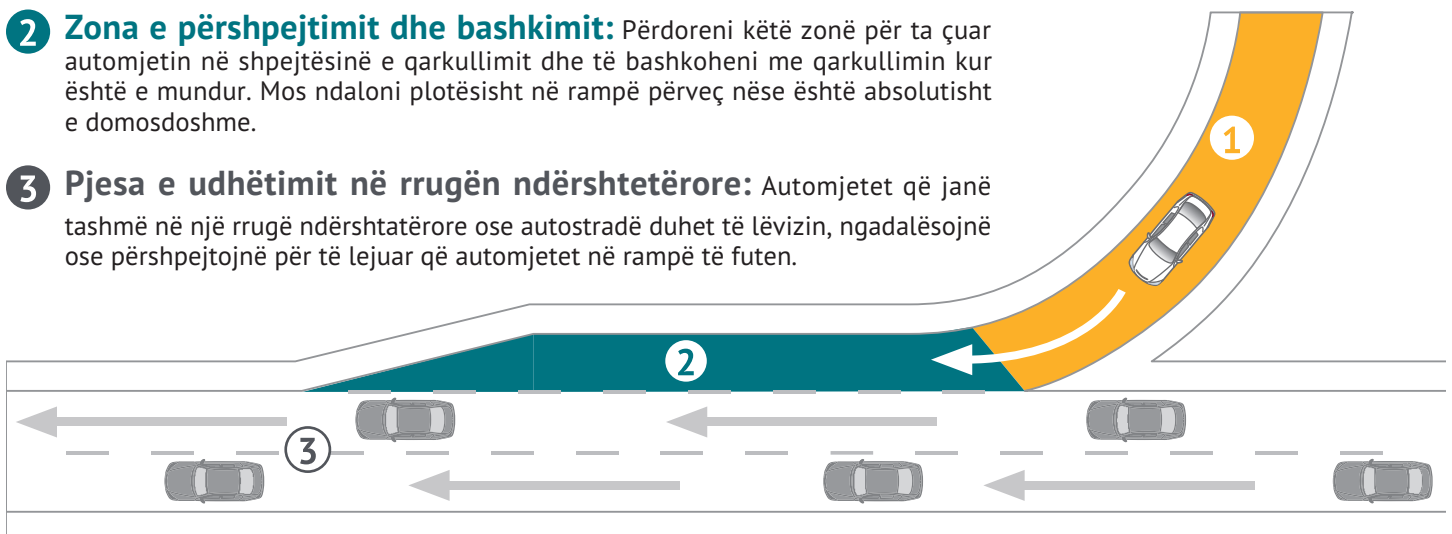


Figura 5.2: Segmentet e rampës

5.3 SHKËMBIMET DEGËZUESE NË FORMË DIAMANTI

Ky lloj shkëmbimi përdoret në kryqëzimin e dy rrugëve me qarkullim të lartë. Ky model i veçantë është i pazakontë sepse i çon shoferët në anën e kundërt të rrugës pak para se të devijohen përsëri në drejtimin e duhur. Shkëmbimi degëzues në formë diamanti rrit në maksimum efikasitetin duke i kërkuar automjeteve të kalojnë më pak kohë në një kryqëzim të zakonshëm të kontrolluar me semafor. (Shikoni figurën 5.3)

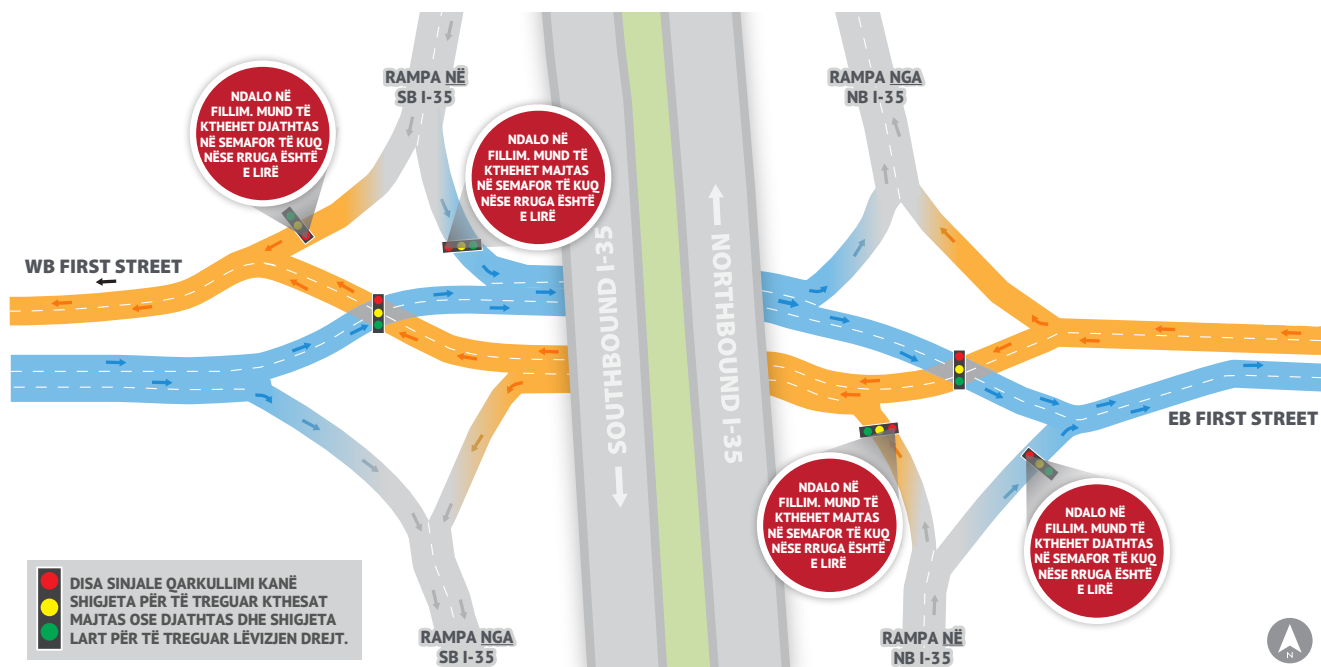


Figura 5.3: Shkëmbim degëzues në formë diamanti (Shembulli tregon shkëmbimin degëzues në formë diamanti I-35 dhe First Street në Ankeny.)

5.4 RRETHRROTULLIMET

Rrethrotullimet janë kryqëzime që e drejtojnë qarkullimin në drejtim të kundërt të akrepave të orës anembanë një ishulli në mes. Ato nuk kanë sinjale ndalimi ose sinjale qarkullimi. Tabelat e përparësisë, tabelat e drejtimit dhe shënimet horizontale në rrugë e drejtojnë qarkullimin në kryqëzim. Zakonisht qarkullimi vazhdon të lëvizë, por me shpejtësi më të ngadaltë që pakëson grumbullimin e trafikut në kryqëzimet e zakonshme që kontrollohen me tabela ndalimi ose semaforë.

RRETHRROTULLIMET ME NJË KORSI (shiko figurën 5.4)

Motoristët

Afrohu: Ngadalëso në shpejtësinë e këshilluar në tabelë dhe jepu përparësi këmbësorëve në vijat e bardha.

Hyr: Teksa u afroresh shënimeve të vijës së përparësisë, jepu përparësi automjeteve në rrethrotullim. Prit për një hapësirë në trafik, më pas bashkohu me trafikun në rrethrotullim në drejtim të kundërt të akrepave të orës.

Vazhdo: Vazhdo në rrethrotullim derisa të arrish në rrugën tënde. Shmang ndalimin në rrethrotullim.

Dil: Ndiz sinjalin, dhe më pas dil nga rrethrotullimi në të djathtë tënde. Jep përparësi për këmbësorët në kryqëzim.

Këmbësorët

Afrohu: Te vijat e bardha të këmbësorëve, shiko majtas.

Kalo: Kalo te ishulli ndarës i ngritur. Shiko djathtas. Përfundo kalimin në trotuarin tjetër.

Çiklistët

Zakonisht çiklistët duhet t'i marrin biçikletat në dorë kur kalojnë vijat e bardha të këmbësorëve duke zbatuar të njëjtat rregulla si këmbësorët. Çiklistët me përvojë mund të kalojnë në rrethrotullim si motoristët. Mos ec në buzë të trotuarit. Çiklistët që përdorin rrethrotullimin duhet të zbatojnë të njëjtat rregulla si motoristët. Ec në korsinë e mesit për të mos lejuar automjetet të parakalojnë. Jepu përparësi këmbësorëve në vijat e bardha.

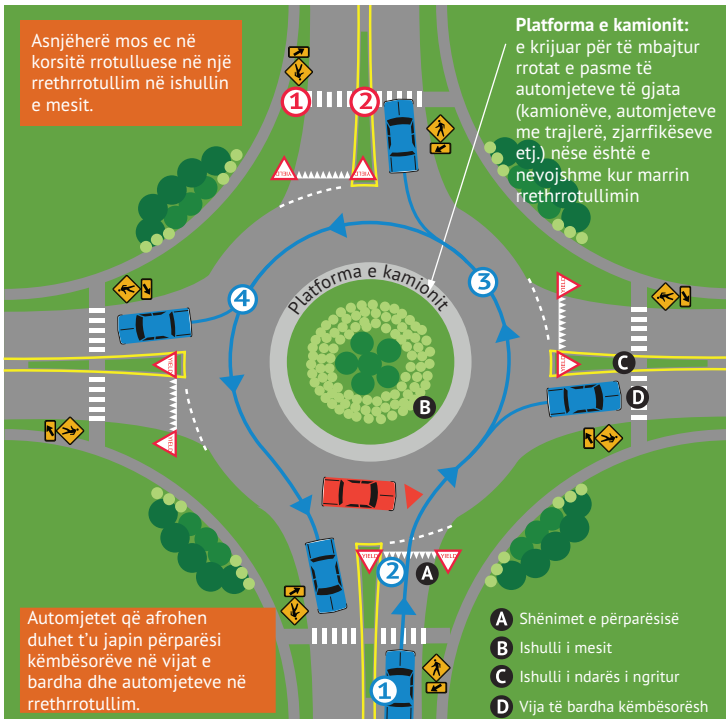


Figura 5.4: Rrethrotullim me një kors

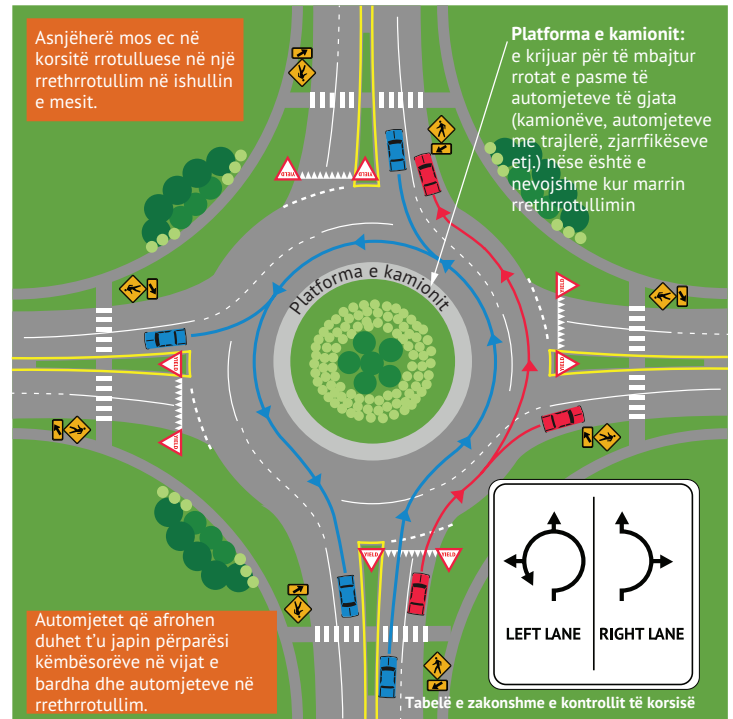


Figura 5.5: Rrethrotullim me disa kors

RRETHRROTULLIM ME DISA KORSI (shiko figurën 5.5)

Bëj

- Teksa i afroheni rrethrotullimit, dhe që më përpara vijës së dhënies së përparësisë, zgjidhni korsinë sipas tabelave të kontrollit të korsisë dhe shënimeve horizontale në rrugë.
- Kur futeni në rrethrotullim, jepuni përparësi mjeteve që janë tashmë në rrethrotullim.
- Pasi të keni kaluar rrugën, para se të dilni, sinjalizoni për t'u kthyer djathtas, dhe më pas dilni.
- Jini vigjilent për qarkullimin në korsinë tjetër.

Mos

- Mos l'ndryshoni korsitë në rrethrotullim.
- Mos parakaloni kamionët ose autobusët dhe mos ecni anash tyre. Ata mund të zënë më shumë se një kors ose mund të mos ju shohin.
- Mos ecni në korsinë e jashtme më larg se ç'lejohet. Kjo pakëson efikasitetin e rrethrotullimit dhe krijon rrezik për mjetet që dalin siç duhet nga korsia e brendshme.

5.5 UDHËTIMI NË RRUGË RURALE/ME ZHAVORR

Disa kushte rruge dhe rreziqe udhëtimi janë të veçanta për rrugët rurale të pashtuara dhe rrugët me dhe krahasuar me rrugët e shtruara. Tregoni kujdes dhe bëni përshtatjet e nevojshme për aspektet e mëposhtme.

REDUKTİM I FORCËS TËRHEQËSE

Udhëtimi në rrugë me zhavorr është më i vështirë sesa udhëtimi në rrugë të shtruar sepse gomat nuk kanë forcën tërheqëse që u duhet për t'ju dhënë kontroll stabil. Ngadalësoni, shmangni kthimin papritur, rritni dhe ulni shpejtësinë me ngadalë, dhe rritni distancën mbrapa automjeteve të tjera.

SHIKUESHMËRI MË E PAKËT

Pemët, fushat e misrit, ndërtesa, kodrat dhe pluhuri mund të pengojnë fushëpamjen e shoferit për automjetet përballë ose për automjetet që vijnë nga anash. Dalloni pikat e verbra për të parashikuar më mirë dhe jini të përgatitur për rreziqet e mundshme.

KRYQËZIMET E PAKONTROLLUARA

Kryqëzimet e pakontrolluara janë të zakonshme në rrugët e pashtuara. Ato nuk kontrollohen me tabela përparësie ose ndalimi. Të gjithë shoferët duhet të tregojnë kujdes, të ngadalësojnë dhe të jenë të përgatitur që të ndalojnë për automjetet përballë. Mos harroni, nuk mund të mbështeteni gjithnjë te reja e pluhurit për të përcaktuar nëse po afrohen automjete.

NË NJË KRYQËZIM TË PAKONTROLLUAR, AUTOMJETI

NË TË MAJTË DUHET TË JAPË PËRPARËSI.

ASNJËHERË MOS MENDO QË KRYQËZIMI ËSHTË I

LIRË, APO QË AUTOMJETI TJETËR DO TË NDALOJË.

ANËT E BUTA TË RRUGËVE

Anët e rrugëve rurale zakonisht janë të buta dhe më pak kompakte sesa qendra e rrugës. Anët e rrugëve me zhavorr/mbetje e bëjnë më të vështirë kontrollimin e mjetit dhe e tërheqin automjetin drejt kanalit. Ngadalësoni gjithmonë kur përballeni me një automjet tjetër ose sa herë që udhëtoni pranë ose sipër anës së një rruge të pashtuar.

PLUHURI

Përdorni dritat e shkurtra për ta bërë automjetin më të dukshëm për të tjerët kur ka tepër pluhur.

SHKËMBIMI ME AUTOMJETET PËRBALLË

Rrugët rurale me zhavorr janë më të ngushta dhe nuk kanë shenja të ndarjes së korsive. Ngadalësoni dhe kaloni me kujdes, duke shkuar në anën e djathtë aq sa është e mundur. Kur kalojnë disa automjete, krijohen re pluhuri dhe ulët shikueshmëria.

URAT E NGUSHTA

Shoferët duhet të bëjnë kujdes kur u afrohen urave të ngushta. Shumë ura në rrugë rurale të pashtuara janë më të ngushta se rruga dhe mund të mbajnë vetëm një automjet me radhë. Përgatituni që të ndaloni për automjetet përballë.

MALORET E FORTA DHE KTHESAT

Para se të arrini në kreshtën e një kodre ose para se të futeni në një kthesë, ngadalësoni, lëvizni në anën e djathtë dhe shikoni nëse ka automjete përballë. Maloret dhe kthesat në rrugët rurale shpesh janë më të pjerrëta dhe më të mprehta sesa ato në autostrada.

KALIMET HEKURUDHORE

Gjithmonë ngadalësoni, shikoni në të dyja drejtimet dhe përgatituni që të ndaloni për trenin para se të kaloni shinat. Ndryshe nga shumica e kryqëzimeve hekurudhore në rrugët kryesore, zakonisht nuk ka drita të kuqe që pulsojnë, zile paralajmëruese, porta kalimi ose shënime horizontale në rrugë në kryqëzimet hekurudhore rurale.

AUTOMJETET E MËDHA DHE/ OSE QË LËVIZIN NGADALË

Ndodh shpesh të përballeni me automjete të mëdha dhe që lëvizin ngadalë, si mjetet bujqësore, ATV/UTV-të, biçikletat, mjetet që tërhiqen me kuaj dhe pajisjet e mirëmbajtjes së rrugëve në rrugët rurale. Është e rëndësishme që t'i dalloni në kohë këto automjete kur u afroheni.

Pajisjet e mëdha bujqësore mund të marrin kthesa të gjera në hyrje të pashtuara. Disa pajisje bujqësore janë më të gjera se vetë rruga. Bëni shumë kujdes kur përpiqeni të parakaloni. Ato mund të mos e shohin automjetin tuaj dhe mund të jetë e vështirë të shohin sinjalin e kthesës.

5.6 DREJTIMI I AUTOMJETIT GJATË NATËS

Mbani parasysh të mëposhtmet kur udhëtoni në errësi.

- Për të kompensuar shikueshmërinë e dobët, ulni shpejtësinë dhe rritni distancën e ndjekjes.
- Dritat e forta përballë mund ta bëjnë shikimin të vështirë. Nëse shikoni përpara në anën e djathtë të rrugës dhe lëvizni pasqyrën e mesit mund të ndihmojë me pakësimin e shkëlqimit prej dritave të forta.
- Dritat duhet të ndizen para se të perëndojë dielli në mënyrë që makina të jetë më e dukshme.
- Dritat e gjata duhet të përdoren kur shoferët e tjerë nuk i shohin, si për shembull rrugët e izoluara me pak qarkullim.
- Nëse ju verbojnë dritat e një automjeti tjetër, ngadalësoni dhe shikoni vijën e bardhë në anën e djathtë të rrugës. Drita e fortë mund t'ju verbojë disi, por ndjesia kalon shpejt.



**TETORI, NËNTORI DHE MAJI
JANË MUAJT ME NUMRIN MË
TË MADH TË PËRPLASJEVE
ME DRERË**

MOS BËJ MANOVRA TË SHPEJTA ME TIMON PËR DRERËT

5.7 DRERË DHE KAFSHË TË TJERA

Ji i vëmendshëm ndaj kafshëve kur drejton automjetin, sidomos kur lind dhe perëndon dielli. **Nëse ju del përpara një kafshë dhe nuk ka kohë të mjaftueshëm për të ndaluar, mos lëviz timonin shpejt pasi kjo do shkaktoje aksident më të rëndë.** Nëse godisni një dre ose ndonjë kafshë tjetër, ndiqni protokollin standard për aksidentet (shiko pjesën 5.14 në faqen 59).

Një nga shkaqet kryesore të aksidenteve në rrugët e Iowa janë kafshët, zakonisht drerët. Tetori, nëntori dhe maji janë muajt me numrin më të madh të përplasjeve me drerët; megjithatë ato mund të ndodhin në çfarëdo kohe të vitit. Drerët udhëtojnë në grupe, ndaj shikoni nëse ka kafshë të tjera nëse vini re një.

5.8 NDARJA E RRUGËS ME KAMIONË TË MËDHENJ

Në aksidentet ku përfshihen kamionë të mëdhenj, personat në makinë – zakonisht shoferi – 78 përqind e vdekjeve janë shoferët. Për të mbrojtur veten dhe pasagjerët, bëni tepër kujdes kur udhëtoni pranë kamionëve të mëdhenj dhe autobusëve. Ndarja e rrugës me automjetet e mëdha mund të jetë e rrezikshme nëse nuk i di kufizimet e tyre.

SHIKO PIKAT E VERBRA – "NO-ZONES"

Kamionët e mëdhenj kanë pika të verbra, ose "no-zones", përpara, mbrapa dhe anash automjetit. Këto "no-zones" ua bëjnë të vështirë të shohin shoferëve të kamionëve. Shmangni bllokimin në një pjesë "no-zone" të kamionit. Nëse nuk mund ta shihni shoferin e kamionit në pasqyrën e kamionit, atëherë shoferi nuk mund t'ju shohë. (Shikoni figurën 5.6)

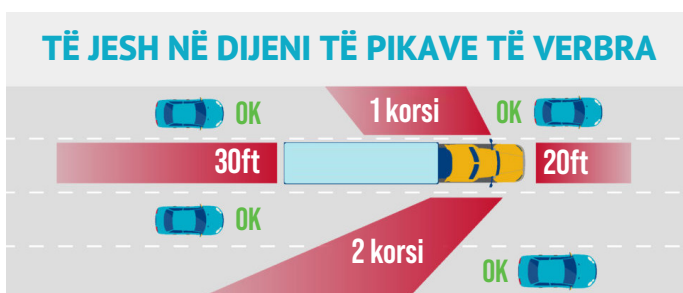


Figura 5.6: "No-zones" të kamionëve

Pamje e siguruar me mirësjellje nga FMCSA, sharetheroadsafely.gov

SHMANGNI SITUATAT PËR FRENIME URGJENTE

Kamionëve dhe autobusëve u duhet më tepër kohë për të ndaluar krahasuar me makinat. Kur kaloni, shikoni pjesën përpara të kamionit në pasqyrën tuaj të mesit para se të dilni përpara, dhe mos ndaloni para kamionëve, duke krijuar kështu një situatë për frenim urgjent.

BËNI KUJDES NGA KAMIONËT QË BËJNË KTHESA TË GJERA DJATHTAS

Ndonjëherë shoferët e kamionëve duhet të lëvizin gjerë majtas për të bërë në mënyrë të sigurt një kthesë djathtas. Ata nuk mund t'i shohin makinat që janë shumë afër mbrapa ose anash tyre. Hyrja midis kamionit dhe buzës së trotuarit mund të rritë rrezikun e një përplasjeje. Ndaj jini të vëmendshëm ndaj sinjaleve të kamionëve, dhe jepuni atyre shumë hapësirë që të manovrojnë.

5.9 NDARJA E RRUGËS ME MOTOÇIKLETA

- Respektoni hapësirën e një motoçiklete dhe pozicionin e tij në trafik.
- Kryqëzimet janë vendet ku ndodhim më tepër përplasjet me makina/motoçikleta. Sigurohuni që ta shihni motoçikletën dhe të dini shpejtësinë e saj para se të filloni të ktheheni apo të futeni në një kryqëzim.
- Sinjalet e kthimeve nuk fiken automatikisht në një motoçikletë dhe me raste drejtuesit e tyre harrojnë t'i fikin pasi kanë përfunduar kthesën. Sigurohuni të dini se çfarë ka ndërmend të bëjë drejtuesi PARA se të futeni në rrugën e motoçikletës.
- Kur udhëtoni mbrapa një motoçiklete, qëndroni të paktën 3-4 sekonda larg. Kjo i jep motoristit hapësirë të mjaftueshme për të manovruar ose ndaluar në rast emergjence. Kur rruga është e lagur ose e rrëshqitshme, qëndroni më larg. Ngaqë kanë vetëm dy rrota në kontakt me rrugën, motoçikletat mund të jenë shumë të paqëndrueshme kur përpiqen të ndalojnë shpejt.
- Kur parakaloni një motoçikletë, lini një korsi të plotë për motoçikletën; asnjëherë mos u ngjeshni në të njëjtën korsi me motoçikletën.
- Parashikoni të papriturat dhe jepuni motoristëve hapësirën e tyre në rrugë.

5.10 NDARJA E RRUGËS ME ÇIKLISËT DHE KËMBËSORËT

Kontrollo rrugën nëse ka rrota dhe këmbë

Jini veçanërisht të kujdesshëm ndaj njerëzve që ecin dhe lëvizin me biçikletë para se të futeni në kryqëzime dhe rrugëkalime.

Jepu përparësi këmbësorëve

Kushtoj vëmendje sinjaleve të këmbësorëve dhe jepu të drejtën e kalimit njerëzve që ecin.

Bëj kujdes kur parakalon automjetet e ndaluara

Asnjëherë mos parakaloni një automjet tjetër që ka ndaluar apo që po ngadalëson për një këmbësor. Mos harroni se mund të mos jeni në gjendje ta shihni një këmbësor kur i afroheni një automjeti të ndaluar, ndaj bëni kujdes.

Shiko nëse ka biçikleta

Njerëzit që ecin me biçikletë kanë të drejtë të jenë në rrugë dhe shpesh nuk u lejojnë të ecin në trotuare, ndaj respektoni të drejtën e tyre.

Parakalo në mënyrë të sigurt

Kur parakaloni biçikletat, duhet të ndryshoni komplet korsi, duke i dhënë çiklistit të gjithë korsinë njëlloj siç do të bënit me çdo automjet tjetër. Mos u ktheni djathtas derisa të shihni ciklistin ose ciklistët në pasqyrën e brendshme.

Shikueshmëria

Jini të vëmendshëm ndaj çiklistëve natën dhe shikoni reflektorët ose dritat e tyre.

Kontrollo pikat e verbra

Jini të vëmendshëm ndaj çiklistëve që vijnë nga mbrapa, sidomos para se të ktheheni djathtas.



5.11 AUTOMJETET E MBYLLURA NË NJË DITË TË NXEHTË

ASNJËHERË mos i lini fëmijët, të moshuarit, personat që janë nën kujdesin tuaj ose kafshët vetëm në një automjet të mbyllur.

Në varësi të temperaturës dhe lagështisë, ambienti i brendshëm i një automjeti mund të shkojë mbi 160 gradë në më pak se 10 minuta. Edhe në një ditë të zakonshme me temperaturë 78 gradë, pjesa e brendshme e një automjeti të parkuar mund të arrijë 100 gradë në pak minuta.

Ekspozimi i gjatë ndaj nxehtësisë ekstreme mund të shkaktojë goditje nxehtësie ose vdekje. Nëse shikoni dikë që po vuan nga simptomat e goditjes së nxehtësisë, telefononi 911 dhe kërkoni menjëherë ndihmë mjekësore. Në Iowa është e ndaluar të thyeni dritaren e një automjeti për t'i dhënë ndihmë mjekësore një personi apo kafshe të bllokuar brenda.

5.12 DREJTIMI I AUTOMJETIT NË MOT TË KEQ

Mënyra më e mirë për t'u përgatitur për udhëtim në mot të keq është të shmangni të papriturat. Bëni kërkime para se të niseni për të përcaktuar nëse ju duhet të bëni rregulime apo ta shtyni udhëtimin. Vizitoni 511ia.org ose shkarkoni aplikacionin falas Iowa 511 për të parë në çfarëdo orari informacione për udhëtarët, si për shembull kushtet e rrugës që kanë lidhje me motin. 511 jep gjithashtu pamje nga kamerat e montuara në kroskotin e borëpastruesve dhe kamerat e qarkullimit me pamje live në mënyrë që të shihni vetë cilat janë kushtet pa qenë nevoja që të dilni jashtë. (Shikoni figurën 5.7)

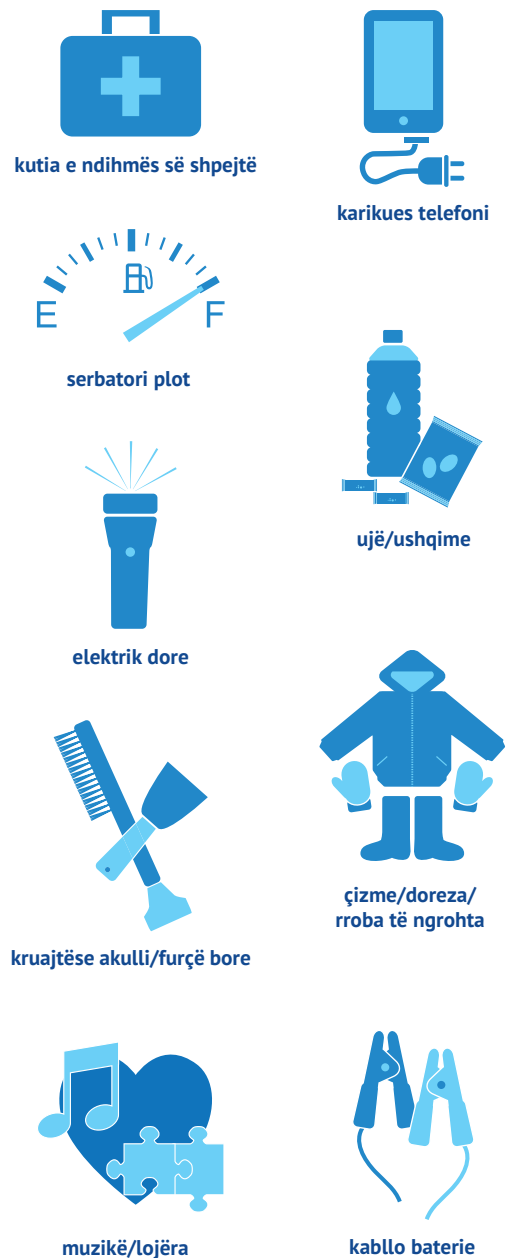
**NËSE JU DUHET TË UDHËTONI NË MOT TË KEQ,
NGADALËSONI DHE RRRITNI DISTANCËN NGA
AUTOMJETET E TJERA, QË TË KENI MË SHUMË
KOHË PËR TË NDALUAR. MOS PËRDORNI
CRUISE CONTROL KUR MOTI ËSHTË I KEQ.**

Sigurohuni që automjeti është i përgatitur për çfarëdo moti të keq duke bërë mirëmbajtjen e zakonshme (shiko faqen 20 për mirëmbajtjen e automjetit). Gjithashtu është ide e mirë të mbani me vete një kit emergjence për automjete gjatë gjithë kohës, sidomos gjatë dimrit. (Shiko figurën 5.8)



Figura 5.7: 511 për mot të keq

Figura 5.8: kit për mbijetesë në dimër



RRUGËT E LAGURA/TË RRËSHQITSHME

Bëni kujdes kur udhëtoni, gjatë udhëtimit dhe pas rreshjeve të shiut. Rreshjet e shiut mund të shkaktojnë pakësim të shikimit, të ndryshojnë mënyrën se si të tjerët drejtojnë automjetin dhe forcën e fërkimit mes automjetit tuaj dhe rrugës. Praktikoni të mëposhtmet:

- Ndizni fshirëset menjëherë sapo xhami përpara laget.
- Ndizni dritat e shkurtra; kjo i ndihmon të tjerët që t'ju shohin.
- Ecni më ngadalë se normalisht dhe rritni distancën nga automjetet e tjera, duke e çuar në pesë ose gjashtë sekonda.
- Bëni më shumë kujdes dhe ngadalësoni në kthesa dhe kur u afroheni kryqëzimeve.
- Ndizni rezistencën e shkrirjes së akullit për të mos lejuar xhamat të mjegullohen.

MOS PËRDORNI CRUISE CONTROL KUR RRUGA ËSHTË E LAGUR OSE E RRËSHQITSHME.

Nëse keni nevojë të bëni rregullime kur drejtoni automjetin, sigurohuni që rruga përpara është e lirë para se të shihni në kroskot – dhe hiqeni shikimin vetëm për një ose dy sekonda.

HIDROPLANIMI

Hidroplanimi ndodh kur uji në rrugë është më i thellë se dhëmbët e gomave. Kjo shtresë e ujit pakëson fërkimin me gomat dhe mund të shkaktojë humbje të kontrollit. Nëse shikoni ujë të thellë në rrugë, reflektime në rrugë, ose nëse makina përpara nuk lë shenja në ujë, atëherë makina juaj mund të hidroplanohet. Ngadalësoni.

RRUGËT E PËRMBYTURA

Pothuajse gjysma e të gjitha vdekjeve nga përmbytjet ndodhin në automjete. Uji që lëviz është shumë i fuqishëm dhe është shumë e lehtë të nënvlerësohet. Edhe 6 inç ujë mund ta lëvizë një automjet, përfshirë edhe fuoristradat dhe veturat kamion.

- Asnjëherë mos udhëtoni në një rrugë ose urë të përmbytur. Sipërfaqja e rrugës poshtë ujit mund të jetë shkatërruar komplet nga uji. Kthehuni dhe gjeni një rrugë tjetër.
- Mos qëndroni brenda një automjeti të përmbytur. Nëse automjeti juaj bllokohet në ujë, braktisni automjetin dhe shkoni në një vend më të lartë.

- Nëse automjetin tuaj e rrëmben uji dhe zhytet, rruani qetësinë. Prisni që automjeti të mbushet me ujë. Kur automjeti është mbushur me ujë, dyert hapen më lehtë. Mbani frymën që dhe notoni për në sipërfaqe.

MJEGULLA

- Përdorni dritat e shkurtra ose dritat e megullës nëse keni. Mos përdorni dritat e gjata – ato e reflektojnë mjegullën, duke shkaktuar shkëlqim dhe ulje të shikueshmërisë.
- Ngadalësoni derisa shpejtësia e automjetit përputhet me aftësinë për të shikuar.
- Nëse është e nevojshme, dilni nga rruga dhe gjeni një vend të sigurt për të parkuar.

TORNADOT

Shërbimi Kombëtar i Motit jep një "lajmërim" për tornado kur stuhitë e mëdha mund të krijojnë situata që mund të shkaktojnë tornado. Kjo do të thotë vetëm që ekziston mundësia e një tornadoje. Nëse jepet paralajmërimi, tornadoja është e pashmangshme dhe të gjithë njerëzit duhet të kërkojnë menjëherë strehë. Transmetimet në televizion, radiot e motit dhe sirenat a jashtme mund të lajmërojnë publikun se në zonë ka një tornado aktive.

- Nëse po udhëtoni gjatë një tornadoje, gjëja më e mirë është të gjeni një ndërtesë të fortë dhe të kërkonti strehë.
- Nëse nuk keni mundësi të shkoni në një strehë, ndaloni, uluni poshtë dritareve në automjet, mbani rripin e sigurimit të lidhur dhe mbuloni kokën me duar ose me një objekt, si për shembull një batanije ose jastëk.
- Ose mund të dilni në mënyrë të sigurt nga automjeti, fshihuni në një kanal ose rrëzinë duke mbuluar kokën me duar ose me ndonjë objekt tjetër.
- Qëndroni larg nga urat dhe mbikalimet.

Figura 5.9: Akulli formohet fillimisht në ura për shkak të ajrit që qarkullon sipër dhe poshtë sipërfaqes së rrugës.



AKULLI DHE BORA

- Sigurohuni që I GJITHË automjeti është i pastër nga bora dhe akulli para se të udhëtoni, duke përfshirë dritaret, dritat, sinjalet kthesave dhe të frenave.
- Bëni kujdes nga akulli i zi. Kur temperatura bie, lagështia në sipërfaqen e rrugës mund të kthehet në akull. Shpesh ky akull quhet i zi sepse është thujse është i padukshëm dhe është diçka që shoferët nuk e presin. Akulli i zi mund të ndodhë kudo, por ndodh më shpesh në ura dhe mbikalime, ku lagështia ngrin shpejt për shkak të ajrit që qarkullon sipër dhe poshtë sipërfaqes së rrugës. Për shkak të kësaj, urat dhe mbikalimet mund të jenë të rrëshqitshme edhe kur sipërfaqet e tjera të rrugës nuk janë të tilla. *(Shikoni figurën 5.9)*
- Kur niseni nga vendi, mbajini rrotat drejt dhe rriteni shpejtësinë me ngadalë që të mos xhironi gomat.
- Uleni shpejtësinë për të kompensuar humbjen e forcës së fërkimit.
- Mos përdorni Cruise Control kur rruga është me akull ose borë.
- Filloni të ngadalësoni kohë para se t'i afroheni një ndalesë ose kryqëzimi apo kthese. Frenoni vetëm kur jeni duke lëvizur në vijë të drejtë. Distanca e frenimit mund të jenë 10 herë më të mëdha në akull dhe borë.
- Qëndroni shumë larg automjetit përpara, në mënyrë që të mos keni nevojë të ndaloni papritur, gjë e cila mund të shkaktojë rrëshqitje.

Ndarja e rrugës me makinat borëpastruese

Nëse udhëtoni gjatë dimrit në Iowa, ekziston mundësia që në raste të caktuara të ndani rrugën me një makinë borëpastruese.

- **Bëni kujdes kur i afroheni një makine borëpastruese.** Zakonisht makinat borëpastruese lëvizin me shpejtësi 25-35 mph. Shumë shoferë nuk e kuptojnë këtë dhe i godasin nga mbrapa.
- **Asnjëherë mos e parakaloni një makinë borëpastruese nga ana pjesa anësore e rrugës.** Makinat borëpastruese e çojnë borën anash.
- **Jepuni hapësirë që të punojnë.** Makinat borëpastruese kanë pika të verbra të mëdha dhe mund të hedhin një sasi të madhe bore në ajër, duke jua bërë të vështirë që t'i shini dhe që t'ju shohin. Gjëja më e mirë është të qëndroni mbrapa dhe të prisni me durim derisa të kaloni në mënyrë të sigurt.
- **Lini hapësirë të mjaftueshme kur parakaloni.** Thikat e makinave borëpastruese mund të dalin më tej se gjërësia e makinës borëpastruese.

I bllokuar në borë

Ja disa këshilla se çfarë të bëni nëse bllokoheni në borë.

- Nëse është e mundur, çojeni automjetin anash rrugës dhe qëndroni brenda që të mos goditeni nga automjete të tjera.
- Telefononi 911 për ndihmë emergjence. Për t'i ndihmuar ekipet e emergjencës që t'ju gjejnë, shikoni nëse mund të gjeni numra daljesh, shtylla të miljeve, kryqëzime ose pika referimi.
- **Vendi më i sigurt është të qëndroni brenda automjetit me rripin e sigurimit të vendosur.** Automjeti është streha që mund t'ju duhet për të mbijetuar dhe i jep mundësi ekipit të shpëtimit që t'ju gjejë.

5.13 EMERGJENCA PËR SHKAK DEFKTESH NË PAJISJE

Pavarësisht se sa të kujdesshëm jeni, mund të ndodhë që të gjendeni një situatë emergjence. Nëse jeni të përgatitur, mund të arrini të parandaloni shumë pasoja të rënda.



ÇARJA E GOMËS

Nëse papritur ju shfryhet goma:

- Mbani timonin fort dhe vazhdoni ta mbani automjetin drejt.
- Ngadalësoni gradualisht. Hiqeni këmbën nga pedali i gazit dhe shkelni lehtë frenat.
- Mos ndaloni absolutisht në rrugë. Dilni nga rruga në një vend të sigurt.

Nëse çahet një nga gomat përpara, emergjenca mund të jetë më serioze. Kur çahet një gomë përpara, makina anohet me forcë në anën e gomës së çarë. Bëni kujdes kur përpiqeni të korrighoni drejtimin me timon pasi ju është çarë goma. Përpiqni ta sillni makinën drejt, më pas lëvizni gradualisht në anën e djathtë të rrugës sa më parë të jetë e mundur.

DRITAT

Nëse dritat ju fiken papritur:

- Provoni çelësin e dritave disa herë.
- Provoni të ndizni dritat e gjata.
- Ndizni dritat e bllokazhit, sinjalet e kthesave ose dritat e mjegullës nëse dritat nuk ndizen kur shtypni çelësin.
- Dilni nga rruga sa më shpejt të jetë e mundur.

MOTORI NDALON

Nëse motori ndalon gjatë udhëtimit:

- Vazhdoni ta mbani timonin fort. Timoni rrotullohet më me vështirës, por mund të rrotullohet.
- Dilni nga rruga. Frenat vazhdojnë të punojë, por duhet ta shtypni më fort pedalin e frenave.

PEDALI I GAZIT I BLOKUAR

Nëse motori nuk ngadalëson, ose rrit shpejtësinë kur hiqni këmbën nga gazi:

- Mbani sytë te rruga.
- Çojeni shpejt marshin në neutral.
- Dilni nga rruga kur është e mundur.
- Fikeni motorin pasi të keni ndaluar.

SISTEMET E KYÇJES SË TIMONIT

Shumë automjete janë të pajisura me sisteme të kyçjes së timonit për të parandaluar vjedhjet. Asnjëherë mos e hiqni çelësin ose mos i lejoni pasagjerët që të prekin çelësin kur drejtoni automjetin. Nëse hiqet çelësi, timoni do të kyçet. Kjo mund të shkaktojë humbje të kontrollit të automjetit dhe mund të shkaktojë aksident.

DEFKET NË FRENA

Nëse frenat nuk punojnë më:

- Pomponi pedalin e frenave disa herë. Shpesh kjo grumbullon presion të mjaftueshëm frenimi për t'ju dhënë mundësi të ndaloni.
- Nëse kjo nuk punon, përdorni frenën e dorës. Tërhiqeni frenën e parkimit me ngadalë në mënyrë që të mos i bllokoni rrotat e pasme dhe të shkaktoni rrëshqitje. Jini gati që t'i lëshoni frenat nëse automjeti fillon të rrëshqasë.
- Nëse kjo nuk punon, filloni ta çoni në marshe më të ulëta dhe kërkoni një vend të sigurt që të ndaloni. Sigurohuni që automjeti të jetë jashtë rrugës. Mos udhëtoni pa frena.

5.14 PËRFSHIRJA NË AKSIDENT

Të përfshihesh në një aksident rrugor, pavarësisht sa i vogël qoftë, mund të jetë e frikshme. Qëllimi kryesor i vlerësimit të çfarëdo përplasjeje është sigurimi që të gjithë drejtuesit dhe pasagjerët janë jashtë rrezikut. Përdorni të mëposhtmet si udhëzues se çfarë të bëni në rast aksidenti.



HAPI 1: DREJTO - LARGO

Nëse është e mundur, sigurohuni që automjeti është jashtë rrugës së qarkullimit, është i fikur dhe nuk lëviz më.



HAPI 2: KONTAKTO POLICINË

Kontakto policinë për të raportuar një aksident duke telefonuar 911. Sigurohu të japësh sa më shumë hollësi të jetë e mundur, duke përfshirë lëndimet e mundshme dhe vendin e aksidentit.

Ligji i shtetit kërkon që aksidentet me lëndime ose vdekje ndaj një personi tjetër t'i raportohen policisë, ose kur dëmtime të pronës i kalojnë 1,500\$. Nëse nuk bëhet kjo brenda 72 orësh pas incidentit, do të humbni privilegjet për të drejtuar automjet dhe do të ketë penaltete të mëtejshme.



HAPI 3: JEPNI POLICISË SIGURACIONIN DHE INFORMACIONET E KONTAKTIT

Jini gati që t'i jepni policit:

- Informacionet e sigurimit të automjetit
- Regjistrimin e automjetit
- Lejen e drejtimit



HAPI 4: RAPORTO TE KOMPANIA E SIGURIMIT

Shikoni policën tuaj të sigurimit për të parë se çfarë shpenzimesh duhen paguar dhe çfarë keni të drejtë të merrni. Nëse në një aksident ku përfshihet një shofer tjetër ju konsideroheni me faj, është e nevojshme të diskutohet se cilat shpenzime duhet të mbuloni edhe për shoferin tjetër.

5.15 BASHKËVEPRIMET ME POLICIN

Mund të bashkëveproni me policinë për arsye të ndryshme, ku përfshihet ndalimi në rrugë. Kur bashkëveproni me një polic, rritni të qetë dhe ndiqni udhëzimet.

Nëse keni autizëm dhe/ose nuk dëgjoni apo keni vështirësi në dëgjim, mund të zgjidhni që në lejen e drejtimit ose ID-në tuaj të vendoset një tregues. Ky lloj treguesi printohet në lejen e drejtimit/ID-në tuaj dhe do të jetë gjithashtu i disponueshëm në databazën që përdoret nga policia për të parë informacionet e një shoferi gjatë një ndalimi në rrugë. Kjo e ndihmon policin që të jetë më i përgatitur për të bashkëvepruar me ju.

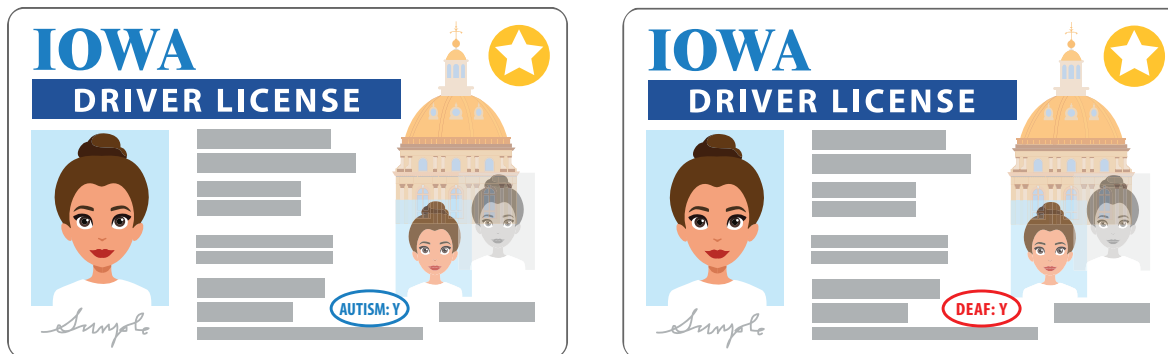


Figura 5.10: Treguesi i spektrit të autizmit dhe treguesi për persona që nuk dëgjojnë ose që kanë vështirësi në dëgjim

NDALIMI NË RRUGË

Nëse shihni një automjet policie që ju sinjalizon të ndaloni, ndaloni me kujdes në një vend të lirë kur të jetë e sigurt. Mos ndaloni në korsinë e udhëtimit. Në rrugët e ngarkuara ose në autostrada mund të jetë më e sigurt që të ndaloni në një shesh parkimi ose në një rrugë dytësore më pak të ngarkuar. Fikeni automjetin, mbajini duart në vend të dukshëm (rekomandohet mbi timon), qëndroni të qetë dhe ndiqni udhëzimet e policit.

Policin mund t'i kërkojë shoferit ose pasagjerëve që të identifikohen (emri, datëlindja, etj.) dhe lejen e drejtimit ose ID, vërtetimin e sigurimit dhe regjistrimin e automjetit. Mbajini këto gjëra së bashku në një vend praktik brenda automjetit, dhe prisni që policin t'ju kërkojë ato para se t'ia jepni.

Në rast se merrni gjobë, pranojeni gjobën me mirësjellje. Firmosja e gjobës nuk do të thotë se e pranoni fajin, thjesht konfirmon që ju e keni marrë.



JENI GATI PËR PROVIMIN?

Testoni njohuritë tuaja në praktikë online në iowadot.gov/mvd/driverslicense/manuals-and-practice-tests dhe më pas rezervoni një takim për të zhvilluar provimin e vërtetë.

Urojmë t'ju shohim në rrugë me siguri të plotë.

Informacioni në këtë manual është në përputhje me Kodin dhe Rregullat Administrative të Iowa.

www.legis.iowa.gov/law/iowaCode

www.legis.iowa.gov/law/administrativeRules

Kodi dhe Rregullat Administrative të DOT sigurojnë mosdiskriminim dhe punësim të barabartë në të gjitha programet dhe aktivitetet në përputhje me Titullin VI dhe Titullin VII të Ligjit për të Drejtat Civile 1964 dhe statutet e tjera për mosdiskriminimin. Nëse keni nevojë për më shumë informacion ose ju nevojitet ndihmë e veçantë për persona me aftësi të kufizuara ose me kufizime në njohjen e gjuhës angleze, kontaktoni Iowa DOT Civil Rights në 515-239-1111 ose me email në civil.rights@iowadot.us.



IOWA DEPARTMENT OF TRANSPORTATION